

# คู่มือปฏิบัติงาน

สวัสดิการค่าเช่าบ้านของผู้มีสิทธิเบิกค่าเช่าบ้าน



นางอำไพพัฒนีย์ บุญศรี

นักวิชาการเงินและบัญชีชำนาญการ

กลุ่มบริหารงานการเงินและสินทรัพย์

สำนักงานเขตพื้นที่การศึกษาประถมศึกษาสงขลา เขต 2

## การเบิกจ่ายเงินค่าเช่าบ้านให้กับผู้มีสิทธิเบิกค่าเช่าบ้าน

สำนักงานเขตพื้นที่การศึกษาประถมศึกษาสงขลา เขต 2 ให้บริการเกี่ยวกับการเบิกค่าเช่าบ้านให้กับผู้มีสิทธิเบิกค่าเช่าบ้าน ตามพระราชกฤษฎีกาค่าเช่าบ้าน และระเบียบกระทรวงการคลังดังนี้

### 1. กฎหมายและระเบียบที่เกี่ยวข้อง

1.1 พระราชกฤษฎีกาค่าเช่าบ้านข้าราชการ พ.ศ. 2547

1.2 ระเบียบกระทรวงการคลังว่าด้วยหลักเกณฑ์และวิธีการเกี่ยวกับการเบิกจ่ายค่าเช่าบ้านข้าราชการ พ.ศ. 2549 และที่แก้ไขเพิ่มเติมฉบับที่ 2 พ.ศ. 2552

1.3 หนังสือกระทรวงการคลัง ค่วนที่สุด ที่ กคค 0409.5/ว2 ลงวันที่ 29 มกราคม 2550 เรื่อง หลักเกณฑ์และวิธีปฏิบัติในการจัดข้าราชการเข้าพักอาศัยในที่พักของทางราชการ พ.ศ.2550

1.4 พระราชกฤษฎีกาค่าเช่าบ้านข้าราชการ (ฉบับที่ 5) พ.ศ. 2561

### 2. สาระสำคัญของพระราชกฤษฎีกาค่าเช่าบ้านข้าราชการ พ.ศ. 2547

ค่าเช่าบ้านเป็นค่าตอบแทนซึ่งทางราชการให้กับข้าราชการซึ่งได้รับความเดือดร้อนในเรื่องที่อยู่อาศัย เนื่องจากทางราชการเป็นเหตุคือได้รับคำสั่งให้ไปปฏิบัติราชการเป็นการประจำในต่างท้องที่และไม่มีที่อยู่อาศัยของตนเองหรือของสามี/ภรรยาที่พอจะอาศัยอยู่ได้ในท้องที่นั้น โดยข้าราชการผู้เบิกต้องเช่า และอาศัยอยู่จริงจึงจะมีสิทธินำหลักฐานการเช่าบ้านมาเบิกค่าเช่าบ้านจากทางราชการได้ไม่เกินจำนวนที่กำหนดไว้ตามบัญชีอัตรา ค่าเช่าบ้านข้าราชการพระราชกฤษฎีกาค่าเช่าบ้านข้าราชการ (ฉบับที่ 5) พ.ศ. 2561 ดังนี้

#### บัญชีอัตราค่าเช่าบ้านข้าราชการหมายเลข 1

#### สำหรับข้าราชการพลเรือน ข้าราชการศาลยุติธรรม

#### ข้าราชการตุลาการตามกฎหมายว่าด้วยระเบียบข้าราชการฝ่ายอัยการ และข้าราชการรัฐสภา

ตำแหน่งประเภทบริหาร	เงินเดือน/บาท	ค่าเช่าบ้านไม่เกินเดือนละ/บาท
ระดับต้น	ตั้งแต่ 24,400 แต่ไม่ถึง 34,270	5,000
	ตั้งแต่ 34,270 ขึ้นไป	6,000
ระดับสูง	-	6,000
ตำแหน่งประเภทอำนวยการ	เงินเดือน/บาท	ค่าเช่าบ้านไม่เกินเดือนละ/บาท
ระดับต้น	ตั้งแต่ 19,860 แต่ไม่ถึง 27,887	4,000
	ตั้งแต่ 27,887 แต่ไม่ถึง 34,270	5,000
	ตั้งแต่ 34,270 ขึ้นไป	6,000
ระดับสูง	ตั้งแต่ 24,400 แต่ไม่ถึง 34,270	5,000
	ตั้งแต่ 34,270 ขึ้นไป	6,000

ตำแหน่งประเภทวิชาการ	เงินเดือน/บาท	ค่าเช่าบ้านไม่เกินเดือนละ/บาท
ระดับปฏิบัติการ	ตั้งแต่ 7,140 แต่ไม่ถึง 15,065	2,500
	ตั้งแต่ 15,065 แต่ไม่ถึง 18,480	3,000
	ตั้งแต่ 18,480 ขึ้นไป	4,000
ระดับชำนาญการ	ตั้งแต่ 13,160 แต่ไม่ถึง 17,721	3,000
	ตั้งแต่ 17,721 แต่ไม่ถึง 25,470	4,000
	ตั้งแต่ 25,470 แต่ไม่ถึง 34,680	5,000
	ตั้งแต่ 34,680 ขึ้นไป	6,000
ระดับชำนาญการพิเศษ	ตั้งแต่ 19,860 แต่ไม่ถึง 27,887	4,000
	ตั้งแต่ 27,887 แต่ไม่ถึง 34,270	5,000
	ตั้งแต่ 34,680 ขึ้นไป	6,000
ระดับเชี่ยวชาญ	ตั้งแต่ 24,400 แต่ไม่ถึง 34,270	5,000
	ตั้งแต่ 34,680 ขึ้นไป	6,000
ระดับทรงคุณวุฒิ	-	6,000

ตำแหน่งประเภททั่วไป	เงินเดือน/บาท	ค่าเช่าบ้านไม่เกินเดือนละ/บาท
ระดับปฏิบัติงาน	ตั้งแต่ 4,870 แต่ไม่ถึง 15,065	2,500
	ตั้งแต่ 15,065 ขึ้นไป	3,000
ระดับชำนาญงาน	ตั้งแต่ 10,190 แต่ไม่ถึง 14,410	2,500
	ตั้งแต่ 14,410 แต่ไม่ถึง 18,480	3,000
	ตั้งแต่ 18,480 ขึ้นไป	4,000
ระดับอาวุโส	ตั้งแต่ 15,410 แต่ไม่ถึง 27,887	4,000
	ตั้งแต่ 27,887 แต่ไม่ถึง 34,270	5,000
	ตั้งแต่ 34,270 ขึ้นไป	6,000
ระดับทักษะพิเศษ	-	6,000

**บัญชีอัตราค่าเช่าบ้านข้าราชการหมายเลข 6**  
**สำหรับข้าราชการครูและบุคลากรทางการศึกษา**

อันดับ ครูผู้ช่วย			อันดับ คศ.1			อันดับ คศ.2		
เงินเดือน		ค่าเช่าบ้านไม่เกิน เดือนละ/บาท	เงินเดือน		ค่าเช่าบ้าน ไม่เกิน เดือนละ/บาท	เงินเดือน		ค่าเช่าบ้าน ไม่เกิน เดือนละ/บาท
ขั้นที่	1-8.5	2,500	ขั้นที่	1-1.5	2,500	ขั้นที่	1-11.5	4,000
ขั้นที่	9-12.5	3,000	ขั้นที่	2-6.5	3,000	ขั้นที่	12-16.5	5,000
ขั้นที่	13	4,000	ขั้นที่	7-21.5	4,000	ขั้นที่	17 ขึ้นไป	6,000

อันดับ คศ.3			อันดับ คศ.4			อันดับ คศ.5		
เงินเดือน		ค่าเช่าบ้านไม่เกิน เดือนละ/บาท	เงินเดือน		ค่าเช่าบ้าน ไม่เกิน เดือนละ/บาท	ค่าเช่าบ้าน ไม่เกิน เดือนละ/บาท		
ขั้นที่	1-5.5	4,000	ขั้นที่	1-6.5	5,000	6,000		
ขั้นที่	6-11.5	5,000	ขั้นที่	7 ขึ้นไป	6,000			
ขั้นที่	12 ขึ้นไป	6,000						

**2.1 ผู้ที่มีสิทธิเบิกค่าเช่าบ้าน**

ผู้ที่จะมีสิทธิเบิกค่าเช่าบ้านจะต้องเป็นไปตามหลักเกณฑ์ที่กำหนดไว้ในพระราชกฤษฎีกาค่าเช่าบ้านข้าราชการ พ. ศ. 2547

2.1.1 เป็นข้าราชการที่ได้รับคำสั่งให้เดินทางไปประจำสำนักงานในต่างท้องที่และไม่เข้าข่ายข้อห้ามดังต่อไปนี้ (มาตรา 7)

- (1) ทางราชการได้จัดที่พักให้อยู่แล้ว
  - (2) มีเคหสถานอันเป็นกรรมสิทธิ์ของตนเองหรือคู่สมรสในท้องที่ไปประจำสำนักงานใหม่โดยไม่มีหนี้ค้างชำระกับสถาบันการเงิน
  - (3) ได้รับคำสั่งให้ไปประจำสำนักงานใหม่ในท้องที่ที่รับราชการครั้งแรกหรือท้องที่ที่กลับเข้าราชการใหม่
  - (4) ได้รับคำสั่งให้เดินทางไปประจำสำนักงานใหม่ในต่างท้องที่ตามคำร้องขอของตนเอง
- หมายเหตุ ท้องที่ หมายถึง กรุงเทพมหานคร อำเภอ กิ่งอำเภอ

2.1.2 ข้าราชการผู้ซึ่งต้องไปปฏิบัติราชการประจำในต่างท้องที่เนื่องจากสำนักงานเดิมย้ายไปตั้งท้องที่ใหม่ มีสิทธิเบิกค่าเช่าบ้าน เว้นแต่ท้องที่ใหม่ที่สำนักงานเดิมย้ายไปอยู่ใกล้เคียงกับท้องที่สำนักงานเดิม (มาตรา 8)

2.1.3 ข้าราชการได้รับคำสั่งให้ย้ายไปในท้องที่มีเคหสถานของตนเองหรือคู่สมรส ตามมาตรา 7(2) ไม่มีสิทธิเบิกค่าเช่าบ้านแม้กรรมสิทธิ์จะโอนไปแล้ว เว้นแต่บ้านนั้นถูกทำลายหรือเสียหายด้วยภัยพิบัติ\*\* จนไม่สามารถอาศัยอยู่ได้มีสิทธิเบิกค่าเช่าบ้านจากทางราชการได้ย้ายไปท้องที่ที่มีเคหสถานของตนเอง (มาตรา 9)

2.1.4 ข้าราชการซึ่งได้รับค่าเช่าบ้านในท้องที่หนึ่ง ต่อมาได้รับคำสั่งให้ย้ายไปต่างท้องที่ซึ่งตนมีสิทธิได้รับค่าเช่าบ้าน มีสิทธินำหลักฐานการชำระค่าเช่าบ้าน (ค่าผ่อนชำระค่าเช่าซื้อหรือผ่อนชำระเงินกู้) ในท้องที่เดิมมาเบิกค่าเช่าบ้านในท้องที่ใหม่ได้ (มาตรา 15, มาตรา 18)

2.1.5 ข้าราชการมีสิทธิได้รับค่าเช่าบ้านตามพระราชกฤษฎีกานี้ได้เช่าซื้อหรือผ่อนชำระเงินกู้ เพื่อชำระราคาบ้านในท้องที่ประจำสำนักงานใหม่เพื่อใช้เป็นที่อยู่อาศัยและได้อาศัยอยู่จริงในบ้านนั้นให้ข้าราชการ นำหลักฐานการผ่อนชำระค่าเช่าซื้อหรือผ่อนชำระเงินกู้มาเบิกค่าเช่าบ้านจากทางราชการได้ไม่เกินจำนวนที่กำหนดตามบัญชีอัตราค่าเช่าบ้านข้าราชการตามเงื่อนไขต่อไปนี้(มาตรา 17)

(1) คนหรือคู่สมรสได้ทำการผ่อนชำระค่าเช่าซื้อหรือผ่อนชำระเงินกู้เพื่อชำระราคาบ้านในท้องที่นั้น จะเบิกได้เฉพาะบ้านหลังแรกเท่านั้น เว้นแต่บ้านหลังที่เคยใช้สิทธิถูกทำลายหรือเสียหายเนื่องจากภัยพิบัติจนไม่สามารถพักอาศัยอยู่ได้

(2) หากเช่าซื้อหรือผ่อนชำระราคาบ้านร่วมกับบุคคลอื่นที่ไม่ใช่คู่สมรสและมีกรรมสิทธิ์ร่วมกับบุคคลอื่น จะเบิกจ่ายค่าเช่าซื้อหรือผ่อนชำระเงินกู้ได้ตามสัดส่วนแห่งกรรมสิทธิ์สำหรับบ้านดังกล่าว

(3) จะต้องเป็นการผ่อนชำระค่าเช่าซื้อหรือผ่อนชำระเงินกู้เพื่อชำระราคาบ้านกับสถาบันการเงิน\*\*\* และสัญญาเช่าซื้อหรือสัญญาเงินกู้ต้องเป็นไปตามหลักเกณฑ์ที่กระทรวงการคลังกำหนด

(4) ต้องไม่เคยใช้สิทธินำหลักฐานการชำระค่าเช่าซื้อหรือการผ่อนชำระเงินกู้สำหรับบ้านหลังหนึ่งหลังใดในท้องที่นั้นมาแล้ว เว้นแต่ถูกแต่งตั้งให้กลับเข้ารับราชการในท้องที่ที่เคยใช้สิทธินั้นและเป็นการใช้สิทธินำหลักฐานการชำระค่าเช่าซื้อหรือการผ่อนชำระเงินกู้ในท้องที่ที่เคยใช้สิทธิมาแล้ว หรือขณะที่ย้ายมารับราชการในท้องที่นั้น บ้านที่เคยใช้สิทธิได้โอนกรรมสิทธิ์ไปแล้ว

(5) หากกู้เงินสูงกว่าราคาบ้านให้นำค่าผ่อนชำระเงินกู้มาเบิกค่าเช่าบ้านได้โดยให้คำนวณตามหลักเกณฑ์และวิธีการที่กระทรวงการคลังกำหนด

**หมายเหตุ สถาบันการเงินเพื่อใช้สิทธิเบิกค่าเช่าบ้าน ได้แก่**

1. ธนาคารพาณิชย์ : ตามกฎหมายว่าด้วยธนาคารพาณิชย์
2. รัฐวิสาหกิจที่ดำเนินกิจการเกี่ยวกับการเลหะ หรือดำเนินธุรกิจเกี่ยวกับการให้กู้ยืมเงินเพื่อเช่าซื้อบ้าน หรือผ่อนชำระราคาบ้าน

3. สหกรณ์ที่จดทะเบียนตามกฎหมายว่าด้วยสหกรณ์ และมีวัตถุประสงค์เพื่อดำเนินกิจการเกี่ยวกับการเคหะ
4. กองทุนบำเหน็จบำนาญข้าราชการตามกฎหมายว่าด้วยกองทุนบำเหน็จบำนาญข้าราชการ
5. ธนาคารอิสลามแห่งประเทศไทยตามกฎหมายว่าด้วยธนาคารอิสลามแห่งประเทศไทย
6. บริษัทบริหารสินทรัพย์ตามพระราชกำหนดบริษัทบริหารสินทรัพย์ พ.ศ. 2541 ซึ่งดำเนินการรับซื้อหรือรับโอนสินทรัพย์ด้วยคุณภาพของสถาบันการเงินตาม (1)
7. นิติบุคคลที่มีวัตถุประสงค์และดำเนินการเกี่ยวกับการเคหะ หรือการให้เช่าซื้อบ้านหรือให้กู้ยืมเพื่อชำระราคาบ้าน

### คำนวณตามวิธีการที่กระทรวงการคลังกำหนด

เงินกู้สูงกว่าราคาบ้าน

$$\frac{\text{จำนวนเงินที่สามารถนำมาเบิกจ่ายเดือน}}{\text{จำนวนเงินกู้ทั้งหมด}} = \text{ราคาบ้าน} \times \text{อัตราผ่อนชำระเงินกู้รายเดือน}$$

### 3. สิทธิที่จะได้รับค่าเช่าบ้าน

- 3.1 นับแต่วันที่เขาและอาศัยอยู่จริง แต่ไม่ก่อนวันรายงานตัวเพื่อเข้ารับหน้าที่
- 3.2 สิ้นสุดในวันที่เขาออกจากอัตราเงินเดือน หรืออยู่ในข่ายหมดสิทธิ

### 4. ประเภทของการเบิก มี 3 แบบคือ

- 4.1 เช่าบ้าน
- 4.2 เช่าซื้อบ้าน
- 4.3 ผ่อนชำระเงินกู้เพื่อชำระราคาบ้าน

### 5. หลักฐานการยื่นขอเบิก

#### 5.1 กรณีเช่าบ้าน

- (1) สัญญาเช่า
- (2) ผังบ้านเช่าโดยแสดงพื้นที่ที่เช่า
- (3) แผนที่แสดงระยะทางจากบ้านที่เช่าไปถึงสถานที่ทำงาน
- (4) หลักฐานการแสดงกรรมสิทธิ์ของเจ้าของบ้านเช่า ถ้าเป็นการเช่าช่วงให้แสดงสัญญาเช่า

ระหว่างผู้ให้เช่าช่วงกับเจ้าของผู้ให้เช่าบ้าน

- (5) บัตรประจำตัวของผู้เสียภาษีเงินได้ของผู้ให้เช่าบ้าน
- (6) สำเนาทะเบียนบ้านของบ้านที่เช่า

## 5.2 กรณีเช่าซื้อบ้าน

- (1) สัญญาเช่าซื้อบ้าน
- (2) สำเนาทะเบียนบ้านของบ้านที่เช่าซื้อ

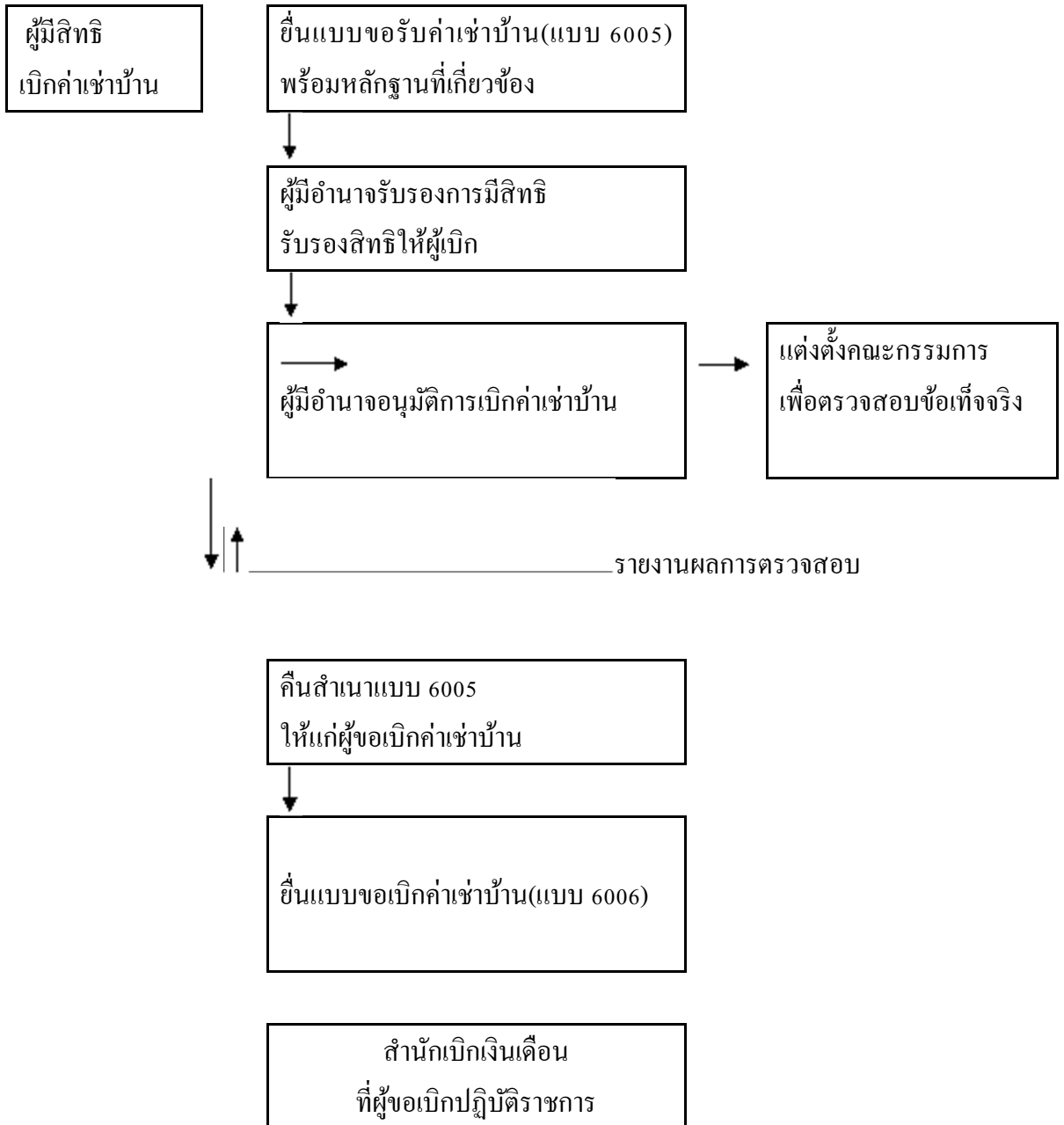
## 5.3 กรณีผ่อนชำระเงินกู้เพื่อซื้อบ้านพร้อมที่ดิน

- (1) สำเนาโฉนดที่ดิน
- (2) สัญญาซื้อขายบ้านและที่ดินที่จดทะเบียนต่อพนักงานเจ้าหน้าที่
- (3) สัญญากู้เงินและจำนองกับสถาบันการเงิน
- (4) บัตรประจำตัวผู้เสียภาษีของผู้ขายบ้าน
- (5) สำเนาทะเบียนบ้านของบ้านที่ผ่อนชำระเงินกู้

## 5.4 กรณีกู้เพื่อซื้อที่ดินและจ้างปลูกสร้างบ้าน

- (1) ใบอนุญาตให้ก่อสร้างอาคาร
- (2) หลักฐานการให้หมายเลขประจำบ้าน
- (3) สัญญาจ้างปลูกสร้างบ้านและสำเนาบัตรประจำตัวผู้เสียภาษีอากรของผู้รับจ้าง
- (4) สำเนาโฉนดที่ดิน
- (5) สัญญากู้เงินและจำนองกับสถาบันการเงิน
- (6) สำเนาทะเบียนบ้านของบ้านที่ผ่อนชำระเงินกู้

6. ขั้นตอนการขอเบิกค่าเช่าบ้าน





## 7. แนวการจัดบ้านพัก

กระทรวงการคลัง ได้กำหนดหลักเกณฑ์และวิธีการจัดข้าราชการเข้าอาศัยในบ้านพักของทางราชการ พ.ศ. 2550 ตามหนังสือกระทรวงการคลัง ที่กค 0409.5/ว 2 ลงวันที่ 29 มกราคม 2550 ซึ่งมีผลบังคับใช้ ณ วันที่ 25 มกราคม 2550 โดยสรุปสาระสำคัญ ดังนี้

### การจัดบ้านพัก

#### 7.1 ผู้มีอำนาจจัดบ้านพัก

(1) กำหนดให้หัวหน้าส่วนราชการเจ้าของงบประมาณหรือผู้ที่ได้รับมอบหมายเป็นผู้มีอำนาจจัดข้าราชการเข้าพักอาศัยในบ้านพักที่ว่าง

(2) กำหนดให้หัวหน้าส่วนราชการประจำสำนักงานของข้าราชการที่ปฏิบัติหน้าที่โดยข้าราชการผู้นั้นได้รับคำสั่งให้ไปช่วยราชการลักษณะเป็นการประจำในต่างสำนักเบิกเงินเดือนหรือต่างสำนักงานในท้องที่เดียวกัน เป็นผู้มีอำนาจในการจัดข้าราชการดังกล่าวเข้าพักอาศัยในบ้านพักของทางราชการ

**ข้อสังเกต** หัวหน้าหน่วยงานต่าง ๆ มีหน้าที่ต้องตรวจสอบข้าราชการในสังกัด เพื่อให้ทราบว่า มีผู้ใดเป็นผู้มีสิทธิเบิกเงินค่าเช่าบ้านไม่ว่าจะกำลังใช้สิทธิอยู่หรือไม่ก็ตาม เมื่อบ้านพักของทางราชการว่างลง ก็เป็นหน้าที่ของหัวหน้าหน่วยงานดังกล่าวที่จะต้องแจ้งสั่งการให้ข้าราชการเข้าอยู่อาศัย หากข้าราชการสละสิทธิการเข้าอยู่อาศัย ก็ถือว่าเป็นผู้ไม่มีสิทธิรับค่าเช่าบ้านจากทางราชการ และการที่ไม่จัดผู้มีสิทธิเบิกค่าเช่าบ้านเข้าอยู่อาศัย หรือการที่ได้กำหนดแนวปฏิบัติให้ผู้มีสิทธิยื่นความประสงค์เป็นลายลักษณ์อักษรขอเข้าอยู่อาศัย หากข้าราชการที่มีสิทธิเบิกค่าเช่าบ้านไม่ยื่นความจำนงขอเข้าอยู่อาศัยก็ไม่จัดให้เข้าพัก จึงเป็นแนวปฏิบัติที่ขัดแย้งกับหลักการดังกล่าว และส่งผลให้เกิดความเสียหายเนื่องจากต้องจ่ายค่าเช่าบ้านให้ข้าราชการ โดยไม่สมควร

#### 7.2 การกำหนดประเภทบ้านพักและสิทธิการเข้าอยู่อาศัย

กระทรวงการคลังกำหนดให้บ้านพักของแต่ละส่วนราชการ จะกำหนดให้เป็นบ้านพักสำหรับข้าราชการรายใดให้พิจารณาตามความจำเป็นเหมาะสม และสามารถปรับเปลี่ยนได้เพื่อให้เกิดความประหยัด และเป็นประโยชน์ต่อทางราชการเป็นสำคัญส่วนการจัดข้าราชการเข้าพักนั้นผู้มีอำนาจจัดบ้านพัก สามารถกำหนดวิธีปฏิบัติในการจัดข้าราชการเข้าพักอาศัย โดยให้เป็นไปตามหลักเกณฑ์ดังนี้

(1) ผู้มีอำนาจจัดบ้านพัก ได้จัดบ้านพักให้แก่ข้าราชการผู้ดำรงตำแหน่งระดับ 7 ขึ้นไป หรือเทียบเท่าเข้าพักอาศัยในบ้านพักของทางราชการ โดยไม่จำเป็นต้องพิจารณาว่าข้าราชการผู้นั้นจะเป็นผู้มีสิทธิรับค่าเช่าบ้านได้หรือไม่

(2) บ้านพักของส่วนราชการนอกเหนือจากบ้านพักตาม (1) ให้ผู้มีอำนาจจัดบ้านพักจัดให้ข้าราชการผู้ดำรงตำแหน่งระดับ 6 ลงมา หรือเทียบเท่า และเป็นผู้มีสิทธิที่ได้รับค่าเช่าบ้านอยู่ในบ้านพักของทางราชการถึงแม้ว่าข้าราชการรายนั้นจะกำลังใช้สิทธิเบิกค่าเช่าบ้านอยู่ก็ตาม

(3) บ้านพักของส่วนราชการตาม(2) หากมีข้าราชการที่มีสิทธิได้รับค่าเช่าบ้านและอยู่ระหว่างการ ใช้สิทธินำหลักฐานการชำระค่าเช่าซื้อ หรือผ่อนชำระเงินกู้ยู่ก่อนแล้ว ไม่ต้องจัดให้เข้าบ้าน พักของทางราชการ แม้ว่าต่อมาภายหลังข้าราชการรายนั้นจะได้รับคำสั่งให้ไปปฏิบัติราชการเป็นการประจำใน สำนักงานใหม่ซึ่งอยู่ใน ท้องที่เดียวกัน ก็ไม่ต้องจัดให้ข้าราชการรายนั้นเข้าพักอาศัยเช่นกัน แต่อย่างไรก็ตามหากได้จัดให้ข้าราชการที่ใช้ สิทธิผ่อนชำระเงินกู้ได้เข้าพักอาศัยในบ้านพักของทางราชการไปแล้วก่อน วันที่ 25 ม.ค.50 (ก่อนวันประกาศใช้ หลักเกณฑ์และวิธีปฏิบัติการจัดบ้านพัก) ก็ให้ข้าราชการ รายนั้นคงอยู่ในบ้านพักของทางราชการต่อไป โดยผู้มี อำนาจไม่ต้องเรียกให้ออกจากบ้านพักดังกล่าว

(4) บ้านพักของส่วนราชการตาม(2) ผู้มีอำนาจจัดบ้านพักสามารถจัดให้ข้าราชการที่บรรจุเข้ารับ ราชการครั้งแรก และได้รับความเดือดร้อนในเรื่องที่อยู่อาศัย ให้อาศัยอยู่ในบ้านพักของทางราชการได้ แต่ทั้งนี้ใน การกำหนดระยะเวลาในการเข้าอยู่อาศัยในบ้านพักให้เป็นดุลยพินิจของหัวหน้าส่วนราชการที่จะพิจารณาซึ่งถ้าหาก เห็นว่าจะกระทบกับเงินงบประมาณของส่วนราชการที่อยู่ก็สามารถให้ออกจากบ้านพักได้

### 7.3 การจัดที่พักให้กับข้าราชการผู้ไม่มีสิทธิเบิกค่าเช่าบ้าน

(1) กรณีผู้ไม่มีสิทธิเบิกค่าเช่าบ้าน ได้ขอเข้าอยู่อาศัยในบ้านพักของทางราชการก่อนวันที่ 25 ม.ค. 50 (ก่อนวันประกาศใช้หลักเกณฑ์และวิธีปฏิบัติ) ก็ให้อาศัยอยู่ในบ้านพักของทางราชการต่อไปได้จนกว่าจะมีการขอย้ายออก จากบ้านพักเองหรือกรณีพ้นจากตำแหน่งหน้าที่

(2) กรณีส่วนราชการได้จัดให้ผู้มีสิทธิเบิกค่าเช่าบ้านเข้าอยู่ในบ้านพักครบทุกคนแล้วรวมทั้งได้จัด ให้ข้าราชการที่บรรจุเข้ารับราชการครั้งแรกเข้าพักอาศัยด้วยแล้วนั้น หากปรากฏว่ายังมีบ้านพักของ ส่วนราชการว่าง เหลืออยู่ก็สามารถจัดให้ผู้ไม่มีสิทธิเบิกค่าเช่าบ้านเข้าอยู่อาศัยได้เป็นการชั่วคราว แต่ทั้งนี้ต้องมีเงื่อนไขว่า ถ้าหากผู้มี สิทธิเบิกค่าเช่าบ้านได้ย้ายมาและบ้านพักไม่เพียงพอ เนื่องจากได้จัดให้ผู้ไม่มีสิทธิเบิกค่าเช่าบ้านเข้าอยู่บ้านพักไป แล้วนั้น ผู้มีอำนาจจะต้องเรียกผู้ไม่มีสิทธิเบิกค่าเช่าบ้านออกจากบ้านพัก และจัดให้ผู้มีสิทธิเบิกค่าเช่าบ้านเข้าไป อยู่แทน

### 7.4 การสละสิทธิการเข้าพักอาศัยในบ้านพักที่มีผลต่อสิทธิการเบิกค่าเช่าบ้าน

(1) เมื่อทางราชการ ได้จัดให้ผู้มีสิทธิเบิกค่าเช่าบ้านเข้าพักอาศัยในบ้านพัก แต่ปรากฏว่า ข้าราชการ ไม่ประสงค์จะเข้าอยู่อาศัยในบ้านพักที่จัดไว้ให้ย่อมถือได้ว่าเป็นการสละสิทธิการเข้าอยู่อาศัยในบ้านพัก จึงเป็น ผู้ไม่มีสิทธิขอรับเงินค่าเช่าบ้านจากทางราชการ หากต่อมาภายหลังบ้านพักของสำนักงานที่ข้าราชการรายได้นี้ ปฏิบัติราชการอยู่ได้ถูกรื้อถอนไปทั้งหมดย่อมถือว่าทางราชการไม่ได้จัดที่พักอาศัย จึงถือว่าไม่เป็นผู้ต้องห้ามตาม นัยมาตรา 7 (1) แห่งพระราชกฤษฎีกาค่าเช่าบ้านข้าราชการ ฯ จึงเป็นผู้มีสิทธิขอรับเงินค่าเช่าบ้านจากทางราชการได้

(2) เมื่อข้าราชการ ได้เข้าพักอาศัยอยู่ในบ้านพัก ต่อมาสภาพบ้านพักทรุดโทรมจำเป็นต้องรื้อถอน เป็นผลทำให้ข้าราชการได้รับความเดือดร้อนในเรื่องที่พักอาศัย หากข้าราชการจำเป็นต้องเช่าบ้าน เพื่ออาศัยอยู่จริง ก็ย่อมมีสิทธิเบิกค่าเช่าบ้านจากทางราชการได้จนกว่าการซ่อมแซมบ้านพักจะแล้วเสร็จ และสามารถเข้าอยู่

อาศัยในบ้านพักได้ผู้มีอำนาจจะต้องจัดผู้มีสิทธิเบิกค่าเช่าบ้านเข้าพักอาศัยในบ้านพักของทางราชการต่อไป

7.5 การจัดทำทะเบียนคุมบ้านพัก ผู้มีอำนาจจัดบ้านพักจะต้องจัดทำทะเบียนควบคุมการจัดข้าราชการเข้า - ออกในบ้านพัก ของทางราชการตามแบบที่หน่วยงานกำหนด และในกรณีที่ผู้มีอำนาจจัดบ้านพักคนเดิมได้ย้ายไปหรือพ้นจากตำแหน่งหน้าที่แล้วจะต้องมอบทะเบียนคุมบ้านพักให้กับผู้มีอำนาจคนต่อไปทุกครั้ง