


แนวทาง

การดำเนินงานระบบการดูแลช่วยเหลือ
ของสำนักงานเขตพื้นที่การศึกษาประถมศึกษาสงขลา เขต ๒

กลุ่มส่งเสริมการจัดการศึกษา

สำนักงานเขตพื้นที่การศึกษาประถมศึกษาสงขลา เขต ๒



แนวทางการดำเนินงานระบบการดูแลช่วยเหลือ ของสำนักงานเขตพื้นที่การศึกษาประถมศึกษาสงขลา เขต ๒

แนวคิด

การจัดการศึกษามีจุดมุ่งหมายหลัก คือการพัฒนาให้นักเรียนให้มีความรู้ตามหลักสูตร มีคุณลักษณะที่พึงประสงค์ และมีคุณธรรมจริยธรรมตามแบบที่สังคมคาดหวัง บทบาทหน้าที่ของโรงเรียนจึงต้องพัฒนานักเรียนโดยรอบด้าน และสิ่งสำคัญคือการทำให้นักเรียนเรียนอยู่ในระบบอย่างมีความสุข พบกับความสำเร็จในการศึกษาตามขอบข่ายระยะเวลาที่หลักสูตรกำหนด สำนักงานเขตพื้นที่การศึกษาประถมศึกษาสงขลา เขต ๒ ตระหนักถึงความสำคัญในการพัฒนานักเรียน จึงกำหนดให้โรงเรียนในสังกัด จัดระบบดูแลช่วยเหลือนักเรียน เพื่อให้มีกระบวนการทำงานเป็นระบบ มีความชัดเจน มีการประสานความร่วมมือของผู้เกี่ยวข้องทุกฝ่ายทั้งในโรงเรียนและนอกโรงเรียนรวมทั้งวิธีการ กิจกรรมและเครื่องมือต่างๆ ที่มีคุณภาพในการดูแลช่วยเหลือนักเรียน อันจะส่งผลให้ระบบการดูแลช่วยเหลือนักเรียนประสบความสำเร็จโดยมีแนวคิดหลักในการดำเนินงาน ดังนี้

๑. มนุษย์ทุกคนมีศักยภาพที่จะเรียนรู้และพัฒนาตนเองได้ตลอดชีวิต เพียงแต่ใช้เวลาและวิธีการที่ต่างกันเนื่องจากแต่ละคนมีความเป็นปัจเจกบุคคล ดังนั้นการยึดนักเรียนเป็นสำคัญในการพัฒนาเพื่อดูแลช่วยเหลือ ทั้งด้านการป้องกัน แก้ไขปัญหา หรือการส่งเสริมจึงเป็นสิ่งจำเป็น

๒. ความสำเร็จของงานระบบดูแลช่วยเหลือนักเรียน ต้องอาศัยการมีส่วนร่วมทั้งการร่วมแรง ร่วมใจ ร่วมคิด ร่วมทำของทุกฝ่ายที่มีส่วนเกี่ยวข้องไม่ว่าจะเป็นบุคลากรโรงเรียนในทุกระดับ ผู้ปกครองหรือชุมชน

ระบบการดูแลช่วยเหลือนักเรียน

การดูแลช่วยเหลือนักเรียน คือ การส่งเสริมพัฒนา การป้องกัน และการแก้ไขปัญหาให้แก่ นักเรียน เพื่อให้ นักเรียนมีคุณลักษณะที่พึงประสงค์ มีภูมิคุ้มกันทางจิตใจที่เข้มแข็ง มีคุณภาพชีวิตที่ดี มีทักษะการดำเนินชีวิตและรอดพ้นจากวิกฤติทั้งปวง

ระบบการดูแลช่วยเหลือนักเรียน เป็นกระบวนการดำเนินงานดูแลช่วยเหลือนักเรียนอย่างขั้นตอน พร้อมด้วยวิธีการและเครื่องมือการทำงานที่ชัดเจนโดยมีครูที่ปรึกษาเป็นบุคลากรหลักในการดำเนินการดังกล่าวและมีการประสานความร่วมมืออย่างใกล้ชิดกับครูที่เกี่ยวข้องหรือบุคลากรภายนอก รวมทั้งการสนับสนุน ส่งเสริมจากโรงเรียนมีมาตรฐานคุณภาพและหลักฐานการทำงานที่ตรวจสอบได้

วัตถุประสงค์ของระบบการดูแลช่วยเหลือนักเรียน

๑. เพื่อให้การดำเนินงานดูแลช่วยเหลือนักเรียนของโรงเรียน เป็นไปอย่างระบบและมีประสิทธิภาพ
๒. เพื่อให้โรงเรียน ผู้ปกครอง หน่วยงานที่เกี่ยวข้อง หรือชุมชน มีการทำงานร่วมกันโดยผ่านกระบวนการทำงานที่มีระบบ พร้อมด้วย เอกสาร หลักฐานการปฏิบัติงาน สามารถตรวจสอบหรือรับการประเมินได้

ประโยชน์ที่จะได้รับจากการดำเนินงานระบบการดูแลช่วยเหลือนักเรียน

๑. นักเรียนได้รับการดูแลช่วยเหลืออย่างทั่วถึงและตรงตามสภาพปัญหา
๒. สัมพันธภาพระหว่างครูกับนักเรียนเป็นไปด้วยดี และอบอุ่น
๓. นักเรียนรู้จักตนเองและควบคุมตนเองได้
๔. นักเรียนเรียนรู้ได้อย่างมีความสุข
๕. ผู้เกี่ยวข้องมีส่วนร่วมในการพัฒนาคุณภาพนักเรียนอย่างจริงจัง

ปัจจัยสำคัญที่มีผลต่อประสิทธิภาพของการดำเนินงานตามระบบการช่วยเหลือนักเรียน

๑. ผู้บริหารโรงเรียน รวมทั้งผู้ช่วยบริหารโรงเรียนทุกฝ่าย ตระหนักถึงความสำคัญของระบบการดูแลช่วยเหลือนักเรียนและสนับสนุนการดำเนินงานหรือร่วมกิจกรรมตามความเหมาะสมอย่างสม่ำเสมอ
๒. ครูทุกคนและผู้เกี่ยวข้องจำเป็นต้องมีความตระหนักในความสำคัญของระบบการดูแลช่วยเหลือนักเรียน มีทัศนคติที่ดีต่อนักเรียนและมีความสุขที่จะพัฒนานักเรียนในทุกด้าน
๓. คณะกรรมการหรือคณะทำงานทุกคณะ ต้องมีการประสานงานอย่างใกล้ชิดและมีการประชุมในแต่ละคณะอย่างสม่ำเสมอตามที่กำหนด
๔. ครูที่ปรึกษาเป็นบุคลากรหลักสำคัญในการดำเนินงานโดยได้รับความร่วมมือจากครูทุกคนในโรงเรียนรวมทั้งการสนับสนุนในเรื่องต่างๆ จากโรงเรียน
๕. การอบรมให้ความรู้และทักษะ รวมทั้งการเผยแพร่ข้อมูล ความรู้แก่ครูที่ปรึกษาหรือผู้เกี่ยวข้องในเรื่องที่เอื้อประโยชน์ต่อการดูแลช่วยเหลือนักเรียนเป็นสิ่งจำเป็นโดยเฉพาะเรื่องทักษะการปรึกษาเบื้องต้นและแนวทางการแก้ไขปัญหาต่างๆของนักเรียน ซึ่งโรงเรียนควรดำเนินการอย่างต่อเนื่องและสม่ำเสมอ
๖. ผู้ปกครองและเครือข่ายการร่วมพัฒนาในทุกภาคส่วน มีความมุ่งมั่นในการดำเนินงาน

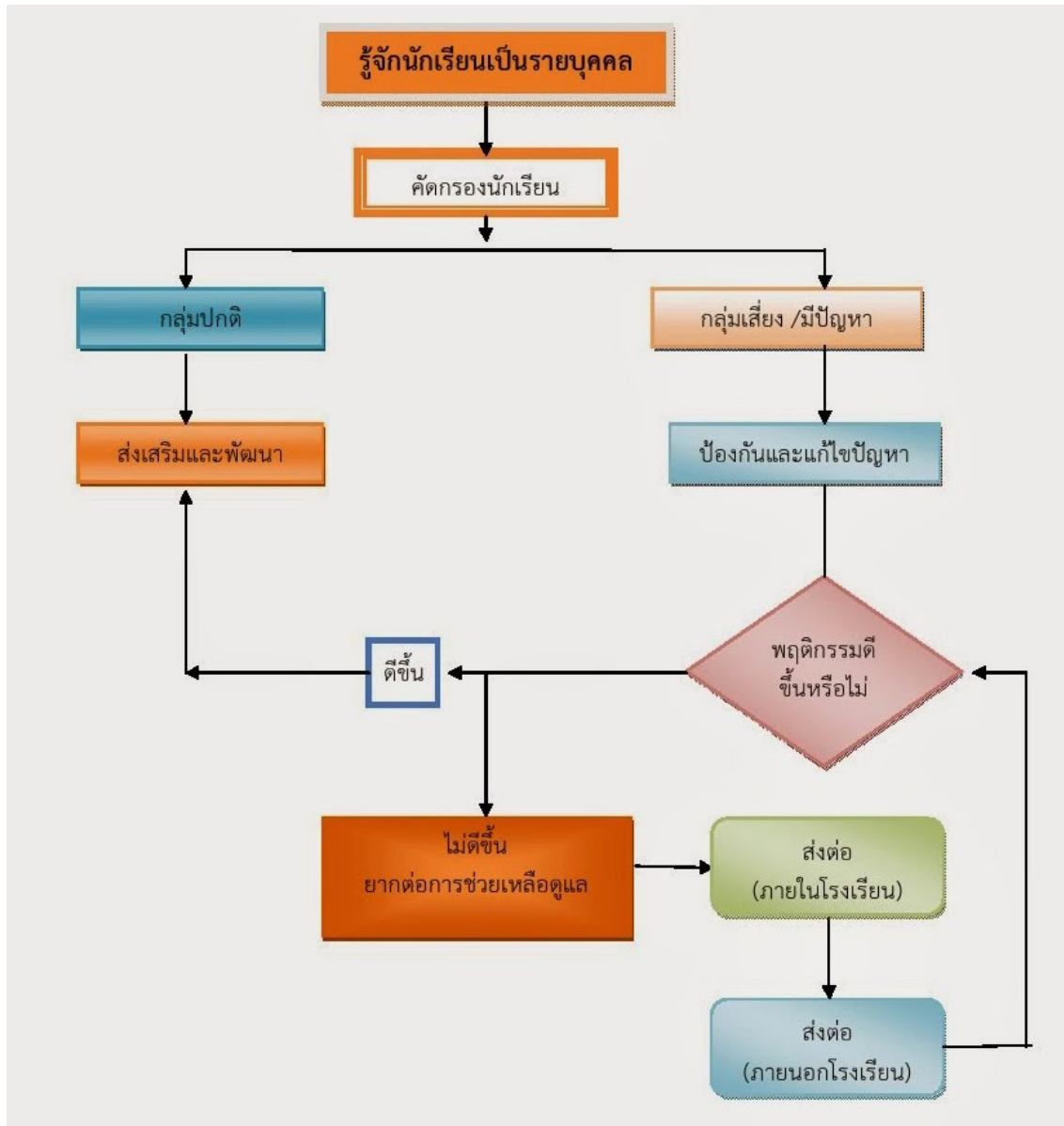
กระบวนการดำเนินงานตามระบบการดูแลช่วยเหลือนักเรียน

กระบวนการดำเนินงานตามระบบการดูแลช่วยเหลือนักเรียนโดยครูที่ปรึกษาเป็นบุคลากรหลักในการปฏิบัติงานมีองค์ประกอบสำคัญ ๕ ประการ คือ

๑. การรู้จักนักเรียนเป็นรายบุคคล
๒. การคัดกรองนักเรียน
๓. การส่งเสริมนักเรียน
๔. การป้องกันและแก้ไขปัญหา
๕. การส่งต่อ

กระบวนการดำเนินงานทั้ง ๕ ประการดังกล่าว แสดงให้เห็นเป็นแผนภูมิในหน้าต่อไป

แผนภูมิแสดงกระบวนการดำเนินงานตามระบบการดูแลช่วยเหลือนักเรียนของครูที่ปรึกษา



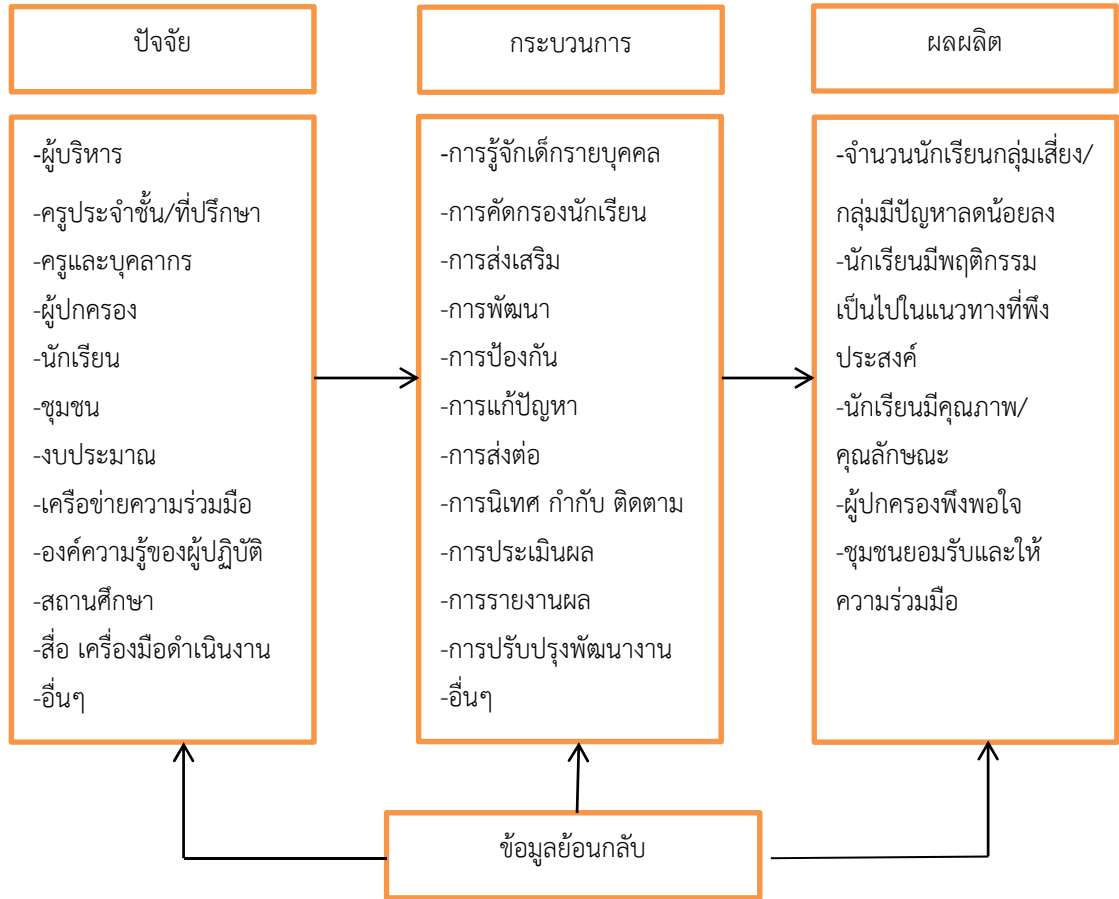
กระบวนการดำเนินงานตามระบบการดูแลช่วยเหลือนักเรียนที่แสดงในแผนภูมิเป็นความรับผิดชอบของครูที่ปรึกษาตลอดกระบวนการโดยมีการประสานงานหรือรับการสนับสนุนจากผู้บริหารครูที่เกี่ยวข้องรวมทั้งผู้ปกครอง ซึ่งมีวิธีการและเครื่องมือตัวอย่างสรุป ได้ดังนี้

กระบวนการดำเนินงาน	วิธีการ	เครื่องมือ
๑.การรู้จักนักเรียนเป็นรายบุคคล ๑.๑ ด้านความสามารถ ๑.๒ ด้านการเรียน ๑.๓ ด้านร่างกาย ๑.๔ ด้านจิตใจ – พฤติกรรม ๑.๕ ด้านเศรษฐกิจ ๑.๖ ด้านการคุ้มครองนักเรียน ๑.๗ ด้านสารเสพติด ๑.๘ ด้านเพศสัมพันธ์	ศึกษาข้อมูลจากการใช้ ๑)ระเบียบสะสม ๒)แบบประเมินพฤติกรรมเด็ก (SDQ) ๓)อื่นๆ เช่น -แบบประเมินความฉลาดทางอารมณ์(E.Q.) -แบบสัมภาษณ์นักเรียน -แบบสังเกตพฤติกรรมนักเรียน -แบบสัมภาษณ์ -แบบบันทึกการเยี่ยมบ้าน	๑)ระเบียบสะสม ๒) แบบประเมินพฤติกรรมเด็ก (SDQ) ๓)อื่นๆ เช่น -แบบประเมินความฉลาดทางอารมณ์(E.Q.) -แบบสัมภาษณ์นักเรียน -แบบสังเกตพฤติกรรมนักเรียน - แบบสัมภาษณ์ผู้ปกครองและเยี่ยมบ้านนักเรียน ฯลฯ
๒.การคัดกรองนักเรียน ๒.๑กลุ่มปกติ ๒.๒กลุ่มเสี่ยง ๒.๓ กลุ่มมีปัญหา	ดำเนินการต่อไป ๑)วิเคราะห์ข้อมูลจาก ๑.๑ระเบียบสะสม ๑.๒แบบประเมินพฤติกรรมเด็ก(SDQ) ๑.๓แหล่งข้อมูลอื่นๆ ๒)คัดกรองนักเรียนตามเกณฑ์การคัดกรองของโรงเรียน	๑)เกณฑ์การคัดกรอง ๒)แบบสรุปผลการคัดกรองและช่วยเหลือนักเรียนเป็นรายบุคคล ๓)แบบสรุปผลการคัดกรองนักเรียนเป็นห้อง

กระบวนกรดำเนินงาน	วิธีการ	เครื่องมือ
๓. ส่งเสริมนักเรียน (สำหรับนักเรียนทุกกลุ่ม)	ดำเนินการต่อไป ๑) จัดกิจกรรมโฮมรูม (Homeroom) ๒) จัดประชุมผู้ปกครองชั้นเรียน (Classroom meeting) หรือ ๓) จัดกิจกรรมอื่นๆ ที่เหมาะสม ในการส่งเสริมนักเรียนให้มี คุณภาพมากยิ่งขึ้น	๑) แนวทางในการจัดกิจกรรม โฮมรูมของโรงเรียน ๒) แนวทางการจัดกิจกรรม ประชุมผู้ปกครองชั้นเรียนของ โรงเรียน ๓) แบบบันทึก /สรุปประเมินผล การดำเนินกิจกรรม -โฮมรูม -ประชุมผู้ปกครองชั้นเรียน -อื่นๆ
๔. การป้องกันและแก้ไขปัญหา (จำเป็นมากสำหรับนักเรียน กลุ่มเสี่ยง/กลุ่มมีปัญหา)	ดำเนินการต่อไปนี้ ๑) ให้การปรึกษาเบื้องต้น ๒) ประสานงานกับครูและ ผู้เกี่ยวข้องอื่นๆ เพื่อการจัด กิจกรรมสำหรับการป้องกันและ ช่วยเหลือปัญหาของนักเรียนคือ ๒.๑ กิจกรรมในห้องเรียน ๒.๒ กิจกรรมเสริมหลักสูตร ๒.๓ กิจกรรมเพื่อช่วยเพื่อน ๒.๔ กิจกรรมซ่อมเสริม ๒.๕ กิจกรรมสื่อสารกับผู้ปกครอง	๑) แนวทางในการจัดกิจกรรม เพื่อป้องกันและแก้ไขปัญหานักเรียน ๒) แบบบันทึกสรุปการคัดกรอง และช่วยเหลือนักเรียนเป็น รายบุคคล ๓) แบบบันทึกรายงานผลการ ดูแลช่วยเหลือนักเรียน
๕. การส่งต่อ ๕.๑ ส่งต่อภายใน ๕.๒ ส่งต่อภายนอก	ดำเนินการต่อไปนี้ ๑) บันทึกการส่งนักเรียนไปยังครู ที่เกี่ยวข้องในการช่วยเหลือ นักเรียนต่อไป เช่น ครูแนะแนว ครูปกครองครูประจำวิชา ครู พยาบาล เป็นต้น ซึ่งเป็นการส่ง ต่อภายใน ๒) บันทึกการส่งนักเรียนไปยังผู้ เชี่ยวชาญภายนอกโดยครูแนะ แนวหรือฝ่ายปกครองเป็น ผู้ดำเนินการซึ่งเป็นการส่งต่อ ภายนอก	๑) แบบบันทึกการส่งต่อของ โรงเรียน ๒) แบบรายงานแจ้งผลการ ช่วยเหลือนักเรียน

มาตรฐานการดำเนินงานระบบการดูแลช่วยเหลือนักเรียน

ระบบการดูแลช่วยเหลือนักเรียนจัดทำขึ้นตามแนวคิดการบริหารเชิงระบบ โดยมีความสอดคล้องเชื่อมโยงกัน ดังภาพ



การประเมินมาตรฐานการดำเนินงานระบบการดูแลช่วยเหลือนักเรียนของสถานศึกษานั้น ประกอบด้วย ด้านปัจจัย ด้านกระบวนการ และด้านคุณภาพนักเรียน(ผลผลิต) รายละเอียดแต่ละด้าน มีดังนี้

ด้านที่ ๑ ด้านปัจจัย

- ๑.๑ ผู้บริหารเป็นผู้นำในการดำเนินงานระบบการดูแลช่วยเหลือนักเรียน
- ๑.๒ ครูมีเจตคติที่ดีและมีความสามารถในการดำเนินงานตามระบบการดูแลช่วยเหลือนักเรียน
- ๑.๓ ผู้ปกครอง ชุมชน มีส่วนร่วมในการดำเนินงานระบบการดูแลช่วยเหลือนักเรียน
- ๑.๔ นักเรียนมีส่วนร่วมในการดำเนินงานระบบการดูแลช่วยเหลือนักเรียน
- ๑.๕ สถานศึกษามีสื่อ และเครื่องมือที่ใช้ในการดำเนินงานระบบการดูแลช่วยเหลือนักเรียน

ด้านที่ ๒ ด้านกระบวนการ

- ๒.๑ การวางระบบบริหารจัดการดูแลช่วยเหลือนักเรียน
- ๒.๒ การรู้จักนักเรียนเป็นรายบุคคล
- ๒.๓ การจำแนกคัดกรองนักเรียน
- ๒.๔ การส่งเสริมพัฒนานักเรียนที่หลากหลาย
- ๒.๕ การป้องกัน ช่วยเหลือและแก้ไขปัญหานักเรียน
- ๒.๖ การส่งต่อนักเรียนที่สอดคล้องกับสภาพปัญหาอย่างเป็นระบบและมีเครือข่ายสหวิชาชีพ
- ๒.๗ การจัดกิจกรรมแนะแนวและการให้บริหารแนะแนวในโรงเรียน
- ๒.๘ การนิเทศ กำกับ ติดตาม ประเมินผล รายงานผล และพัฒนาระบบการดูแลช่วยเหลือนักเรียน
- ๒.๙ การสรุปรายงานผลและข้อเสนอแนะ นำมาพัฒนาปรับปรุงระบบการดูแลช่วยเหลือนักเรียน

ด้านที่ ๓ ด้านคุณภาพนักเรียน

- ๓.๑ รู้จักตนเองและพึ่งตนเองได้
- ๓.๒ มีสุขภาพกาย สุขภาพจิต และสุขลักษณะนิสัยที่ดี
- ๓.๓ มีทักษะในการหลีกเลี่ยง ป้องกันภัยอันตราย และพฤติกรรมที่ไม่พึงประสงค์
- ๓.๔ รักและเห็นคุณค่าในตนเองและผู้อื่น สามารถจัดการกับปัญหาและอารมณ์ของตนเองได้
- ๓.๕ เป็นสมาชิกที่ดีของครอบครัว โรงเรียน ชุมชน และสังคม
- ๓.๖ มีเจตคติที่ดี และมีทักษะพื้นฐานในการประกอบอาชีพสุจริต

แนวทางการดำเนินการระบบการดูแลช่วยเหลือนักเรียน

ด้านที่ ๑ ด้านปัจจัย

ตัวชี้วัด	แนวทางการปฏิบัติ
๑.๑ ผู้บริหารเป็นผู้นำในการดำเนินงานระบบการดูแลช่วยเหลือนักเรียน	๑. ผู้บริหารมีการกำหนดทิศทางเป้าหมายนโยบายการบริหารงานระบบการดูแลช่วยเหลือนักเรียนได้เหมาะสมกับบริบทของโรงเรียนและท้องถิ่น
	๒. ผู้บริหารมีความรู้ ความเข้าใจและให้ความสำคัญกับงานระบบการดูแลช่วยเหลือนักเรียน
	๓. ผู้บริหารมีการพัฒนาตนเองและพัฒนางานระบบการดูแลช่วยเหลือนักเรียนอย่างต่อเนื่อง
	๔. ผู้บริหารมีการสนับสนุนและส่งเสริมการดำเนินงานระบบการดูแลช่วยเหลือนักเรียนโดยการมีส่วนร่วมของทุกภาคส่วนที่เกี่ยวข้อง
๑.๒ ครูมีเจตคติที่ดีและมี ความสามารถในการดำเนินงานตามระบบการดูแลช่วยเหลือนักเรียน	๑. ครูตระหนัก เห็นคุณค่าและมีความรู้ ความเข้าใจการดำเนินงานระบบการดูแลช่วยเหลือนักเรียน
	๒. ครูใกล้ชิดเอาใจใส่ดูแลนักเรียนที่รับผิดชอบอย่างทั่วถึงต่อเนื่อง
	๓. ครูสามารถปฏิบัติงานตามระบบการดูแลช่วยเหลือนักเรียนได้อย่างมีประสิทธิภาพ
	๔. ครูมีการพัฒนาตนเองอย่างต่อเนื่องในด้านความรู้ ความเข้าใจพฤติกรรมและ พัฒนาการของนักเรียน ความสามารถและทักษะในการวิเคราะห์ผู้เรียน การศึกษา และแก้ปัญหารายกรณี

ตัวชี้วัด	แนวปฏิบัติ
	๕.ครูให้คำแนะนำช่วยเหลือผู้ร่วมงานและสร้างเครือข่ายในการปฏิบัติงาน
๑.๓ ผู้ปกครอง ชุมชน มีส่วนร่วมในการดำเนินงานระบบการดูแลช่วยเหลือนักเรียน	๑. ผู้ปกครองมีความรู้ความเข้าใจการดูแลบุตรหลาน
	๒. ผู้ปกครองให้ความร่วมมือกับสถานศึกษาในกิจกรรมการดูแลช่วยเหลือนักเรียน
	๓. สถานศึกษามีเครือข่ายผู้ปกครองในการดูแลช่วยเหลือนักเรียน
	๔. ชุมชนให้ความร่วมมือในการดูแลช่วยเหลือนักเรียน
๑.๔ นักเรียนมีส่วนร่วมในการดำเนินงานระบบการดูแลช่วยเหลือนักเรียน	๑. นักเรียนมีความรู้ ความเข้าใจในการช่วยเหลือผู้อื่น
	๒. นักเรียนมีความสามารถในการช่วยเหลือผู้อื่น
	๓. นักเรียนมีจิตอาสาในการช่วยเหลือผู้อื่น
	๔. มีกลุ่มนักเรียนแกนนำในการดำเนินงานระบบการดูแลช่วยเหลือนักเรียน
๑.๕ สถานศึกษามีสื่อ และเครื่องมือที่ใช้ในการดำเนินงานระบบการดูแลช่วยเหลือนักเรียน	๑. มีสื่อและเครื่องมือในการรู้จักนักเรียนเป็นรายบุคคล
	๒. มีสื่อและเครื่องมือในการจำแนกคัดกรองนักเรียน
	๓. มีแนวปฏิบัติ/เกณฑ์การจำแนกคัดกรองที่อาศัยหลักวิชาและเป็นข้อตกลงร่วมกันของสถานศึกษา
	๔. มีการรวบรวมจัดหา ใช้ และพัฒนาสื่อเทคโนโลยี นวัตกรรมและเครื่องมือในการส่งเสริมช่วยเหลือป้องกันและแก้ไขปัญหาให้นักเรียน
	๕. มีแบบบันทึกการส่งต่อนักเรียนและบันทึกการติดตามผล

ด้านที่ ๒ ด้านกระบวนการ

ตัวชี้วัด	แนวปฏิบัติ
๒.๑ การวางระบบบริหารจัดการดูแลช่วยเหลือนักเรียน	๑. มีโครงสร้างการดำเนินงานระบบการดูแลช่วยเหลือนักเรียน
	๒. มีการคิดสรรและแต่งตั้งคณะกรรมการดำเนินงานระบบการดูแลช่วยเหลือนักเรียน
	๓. มีแผนงาน/ โครงการ/ ปฏิทินปฏิบัติงานตามแผนที่ชัดเจน และมีคู่มือการปฏิบัติงานของสถานศึกษา
	๔. มีการศึกษาและพัฒนาการดำเนินงานให้สอดคล้องกับบริบทของสถานศึกษา
๒.๒ การรู้จักนักเรียนเป็นรายบุคคล	๑. มีการรวบรวมข้อมูลนักเรียนเป็นรายบุคคลด้วยวิธีการที่เหมาะสมหลากหลาย
	๒. มีการศึกษาข้อมูลนักเรียนเป็นรายบุคคล
	๓. มีการวิเคราะห์ข้อมูลและสรุปผลนักเรียนรายบุคคล/ รายกลุ่ม/ ระดับชั้น/ ระดับสถานศึกษา
	๔. มีการนำข้อมูลไปใช้ในการส่งเสริมพัฒนาช่วยเหลือนักเรียน

ตัวชี้วัด	แนวปฏิบัติ
๒.๓ การจำแนกคัดกรองนักเรียน	๑. มีการจำแนกคัดกรองนักเรียนตามแนวทาง/เกณฑ์ ที่สถานศึกษากำหนด
	๒. มีการสรุปผลการจำแนกคัดกรองนักเรียนครบทุกคน
	๓. มีการสรุปผลการจำแนกคัดกรองนักเรียนเป็นระดับชั้นและระดับโรงเรียน
	๔. มีการนำผลที่ได้จากการจำแนกคัดกรองนักเรียนมาจัดทำสารสนเทศระดับสถานศึกษาและนำไปใช้ในการแก้ปัญหาส่งเสริมพัฒนานักเรียน
๒.๔ การส่งเสริมพัฒนานักเรียนที่หลากหลาย	๑. มีแผน/โครงการ/กิจกรรม ส่งเสริมพัฒนานักเรียนและมีการนำแผนไปปฏิบัติ
	๒. มีการจัดกิจกรรมส่งเสริมพัฒนานักเรียนที่สอดคล้องกับสารสนเทศผลการคัดกรองนักเรียนของสถานศึกษา
	๓. มีการจัดกิจกรรมโฮมรูม อย่างต่อเนื่องช่วยเหลือและพัฒนานักเรียน
	๔. มีการประชุมผู้ปกครองชั้นเรียน (Classroom Meeting) โดยครูที่ปรึกษา/ครูประจำชั้น และผู้ปกครอง ร่วมกันวางแผนงานในการดูแล
	๕. มีการติดตามพฤติกรรมจากการช่วยเหลือส่งเสริมและพัฒนาศักยภาพของนักเรียนอย่างต่อเนื่อง
	๖. มีการประเมินสรุปและรายงานผลการดำเนินงาน
๒.๕ การป้องกัน ช่วยเหลือ และแก้ไขปัญหานักเรียน	๑. มีการให้คำปรึกษาเบื้องต้น
	๒. มีการจัดกิจกรรมซ่อมเสริม
	๓. มีการติดต่อสื่อสารกับผู้ปกครองอย่างทันเหตุการณ์
	๔. มีกิจกรรมและ/หรือการจัดการเรียนรู้เพื่อป้องกันช่วยเหลือและแก้ไขที่สอดคล้องกับสภาพปัญหา เช่น เพศศึกษา ประสิทธิภาพการเรียนรู้ตกต่ำ ผู้มีความสามารถพิเศษและผู้มีความต้องการพิเศษ ภาวะซึมเศร้า ภาวะทุพโภชนาการ ขาดแคลน ด้อยโอกาส การขาดทักษะทางสังคม การใช้ยาในทางที่ผิด สารเสพติด การกลั่นแกล้งรังแก และการใช้ความรุนแรง การลักขโมย การหมกมุ่นกับเกมและการพนัน ฯลฯ
	๕. มีกิจกรรมส่งเสริมการดูแลช่วยเหลือซึ่งกันและกันในกลุ่มเพื่อนนักเรียนอย่างหลากหลาย ตามสภาพปัญหา เช่น เพื่อนช่วยเพื่อน ที่ดูแลน้อง ฯลฯ
	๖. นักเรียนกลุ่มเสี่ยง กลุ่มที่มีปัญหาได้รับการป้องกัน ช่วยเหลือ และแก้ไขให้มีพฤติกรรมดีขึ้น
๒.๖ การส่งต่อนักเรียนที่สอดคล้องกับสภาพปัญหาอย่างเป็นระบบและมีเครือข่ายสหวิชาชีพ	๑. มีเครือข่ายการส่งต่อภายในและภายนอกโรงเรียน
	๒. มีการส่งต่อภายในและ/หรือภายนอกพร้อมกับข้อมูลผลการช่วยเหลือเบื้องต้น
	๓. มีการติดตามประเมินผล สรุปรายงานงานผลการส่งต่อ
	๔. มีการปรับปรุงพัฒนาการส่งต่ออย่างมีระบบ

ตัวชี้วัด	แนวปฏิบัติ
	๕.มีเครือข่ายสหวิชาชีพที่มีการจัดตั้ง มีแผนดำเนินงาน และมีกิจกรรมการประสานงาน การร่วมดำเนินงานป้องกัน แก้ไข และส่งเสริมดูแลช่วยเหลือนักเรียนอย่างต่อเนื่อง
๒.๗ การจัดกิจกรรมแนะแนวและการให้บริหารแนะแนวในโรงเรียน	๑.ให้คำปรึกษาและฝึกอบรมแก่นักเรียน
	๒.ให้บริการแนะแนวโดยการมีส่วนร่วมของผู้เกี่ยวข้อง
	๓.จัดให้มีบริการแนะแนวครอบคลุมการแนะแนวการศึกษา อาชีพ รวมทั้งการแนะแนวทักษะชีวิต
	๔.มีการติดตามผลนักเรียนทั้งด้านการศึกษาต่อการประกอบอาชีพ การดำเนินชีวิต
๒.๘ การนิเทศ กำกับ ติดตาม ประเมินผล รายงานผล และพัฒนาระบบการดูแลช่วยเหลือนักเรียน	๑.มีแผนการนิเทศ กำกับ ติดตาม ประเมินผลระบบการดูแลช่วยเหลือนักเรียน
	๒.มีการดำเนินงานตามแผนอย่างต่อเนื่อง
	๓.มีการประเมินผลเพื่อทบทวนโดยผู้เกี่ยวข้อง
๒.๙ การสรุปรายงานผลและข้อเสนอแนะ นำมาพัฒนาปรับปรุงระบบการดูแลช่วยเหลือนักเรียน	๑.มีการสรุปผลการประเมินและนำมาปรับปรุงพัฒนาการดำเนินงานของระบบการดูแลช่วยเหลือนักเรียน
	๒.มีการประชาสัมพันธ์และเผยแพร่ผลการดำเนินงานแก่สาธารณชน

ด้านที่ ๓ ด้านคุณภาพนักเรียน

ตัวชี้วัด	แนวปฏิบัติ
๓.๑ รู้จักตนเองและพึ่งตนเองได้	๑.รู้ความสนใจ ความถนัด ความสามารถ จุดเด่น จุดด้อยของตนเอง และมีการตรวจสอบทบทวนเพื่อปรับปรุงตนเอง
	๒.สามารถวิเคราะห์ที่ตัดสินใจเลือกประพฤติ-ปฏิบัติตนและเข้าร่วมกิจกรรมได้อย่างเหมาะสม
	๓.กล้าแสดงออกอย่างเหมาะสมเชิงสร้างสรรค์และมั่นใจในตนเอง
	๔.สามารถบริหารจัดการตนเองในด้านการเรียนและการดำเนินชีวิตประจำวันได้
	๕.สามารถแก้ปัญหาได้อย่างถูกต้องและเหมาะสม
๓.๒ มีสุขภาพกาย สุขภาพจิต และสุขลักษณะนิสัยที่ดี	๑.มีน้ำหนัก/ส่วนสูงตามเกณฑ์มาตรฐาน(กรมอนามัย)
	๒.มีสมรรถภาพทางกายตามเกณฑ์มาตรฐาน
	๓.มีสุขนิสัยในการดำรงชีวิตประจำวัน
	๔.สามารถป้องกันดูแลสุขภาพตนเองได้
	๕.ร่าเริง แจ่มใส มีมนุษยสัมพันธ์และปรับตัวได้
	๖.เป็นแบบอย่างที่ดี ให้คำแนะนำแก่ผู้อื่นได้

ตัวชี้วัด	แนวปฏิบัติ
๓.๓ มีทักษะในการหลีกเลี่ยง ป้องกันภัยอันตราย และ พฤติกรรมที่ไม่พึงประสงค์	๑.มีความรู้ความเข้าใจในสิ่งที่เป็นพิษภัยอันตราย และพฤติกรรมที่ไม่พึงประสงค์
	๒.สามารถวิเคราะห์และจำแนกสิ่งที่เป็นพิษภัย อันตรายและพฤติกรรมที่ไม่พึงประสงค์
	๓.รู้เท่าทันและกล้าที่จะปฏิเสธสิ่งที่เป็นพิษภัยอันตรายและพฤติกรรมที่ไม่พึงประสงค์
	๔.สามารถป้องกันตนเองจากสิ่งเสพติดให้โทษและหลีกเลี่ยงสภาวะเสี่ยงต่อ ความรุนแรง โรคร้าย อุบัติภัยและปัญหาทางเพศ
	๕.สามารถชักชวนหรือส่งเสริมให้เพื่อนประพฤติตนตามแนวทางที่ถูกต้อง และเหมาะสม
๓.๔ รักและเห็นคุณค่าใน ตนเองและผู้อื่น สามารถ จัดการกับปัญหาและอารมณ์ ของตนเองได้	๑.ศรัทธาและเชื่อมั่นในตนเอง เห็นคุณค่าและ เคารพศักดิ์ศรีความเป็น มนุษย์ของตนเองและผู้อื่น
	๒.แสดงออกทางอารมณ์ความรู้สึกได้อย่างเหมาะสม
	๓.สามารถใช้หลักเหตุผลในการแก้ปัญหาความขัดแย้ง
	๔.สามารถจัดการกับปัญหาและสามารถควบคุมการแสดงออกทางอารมณ์ที่ ไม่พึงประสงค์ของตนเอง
	๕.มีทักษะในการสื่อสารรับรู้สร้าง ความเข้าใจ ถ่ายทอดความรู้สึกนึกคิดการ ทักทาย การแสดงความชื่นชม การปฏิเสธการรับคำวิพากษ์วิจารณ์
๓.๕ เป็นสมาชิกที่ดีของ ครอบครัว โรงเรียน ชุมชน และสังคม	๑.รับผิดชอบตามบทบาทหน้าที่ในฐานะสมาชิกของครอบครัว
	๒.ปฏิบัติตามกฎระเบียบของสถานศึกษา
	๓.ปฏิบัติตามกฎกติกาประเพณีวัฒนธรรม
	๔.เป็นแบบอย่างที่ดีและมีจิตสาธารณะ
๓.๖ มีเจตคติที่ดี และมีทักษะ พื้นฐานในการประกอบอาชีพ สุจริต	๑.รู้จักงานและอาชีพ
	๒.รู้ความสนใจด้านอาชีพของตนเอง
	๓.มีแนวทางและเหตุผลในการตัดสินใจเลือก อาชีพ
	๔.มีทักษะพื้นฐานอาชีพที่ถนัดและสนใจ เห็นคุณค่าในอาชีพสุจริต

กระบวนการระบบดูแลช่วยเหลือนักเรียน

กระบวนการดำเนินงานตามระบบการดูแลช่วยเหลือนักเรียนโดยครูประจำชั้น/ครูที่ปรึกษามี องค์ประกอบสำคัญ ๕ ประการ คือ การรู้จักนักเรียนเป็นรายบุคคล การคัดกรองนักเรียน การส่งเสริม นักเรียน การป้องกันและแก้ไขปัญหา และ การส่งต่อในแต่ละองค์ประกอบ มีแนวปฏิบัติ ดังนี้

๑. การรู้จักนักเรียนเป็นรายบุคคล

ด้วยความแตกต่างของนักเรียนแต่ละคนที่มีพื้นฐานความเป็นมาของชีวิตที่ไม่เหมือนกันหล่อหลอมให้ เกิดพฤติกรรมหลากหลายรูปแบบ ทั้งด้านบวกและลบ ดังนั้นการรู้ข้อมูลที่เป็นเกี่ยวกับตัวนักเรียนจึงเป็น

สิ่งสำคัญที่จะช่วยให้ครูที่ปรึกษามีความเข้าใจนักเรียนมากขึ้น สามารถนำข้อมูลมาวิเคราะห์เพื่อการคัดกรองนักเรียน เป็นประโยชน์ในการส่งเสริมการป้องกันและแก้ไขปัญหาของนักเรียนได้อย่างถูกต้อง ซึ่งเป็นข้อมูลเชิงประจักษ์มิใช่การใช้ความรู้สึกหรือการคาดเดาโดยเฉพาะในการแก้ไขปัญหาของนักเรียน ซึ่งจะทำให้ไม่เกิดข้อผิดพลาดต่อการช่วยเหลือนักเรียนหรือการเกิดได้น้อยที่สุด

ข้อมูลพื้นฐานของนักเรียนที่ครูประจำชั้น/ครูที่ปรึกษาควรมีข้อมูลเกี่ยวกับนักเรียนอย่างน้อย ๓ ด้าน

๑. ด้านความสามารถแยกเป็น
 - ๑.๑ ด้านการเรียนรู้
 - ๑.๒ ด้านความสามารถอื่น ๆ
๒. ด้านสุขภาพแยกเป็น
 - ๒.๑ ด้านร่างกาย
 - ๒.๒ ด้านจิตใจ-พฤติกรรม
๓. ด้านครอบครัวแยกเป็น
 - ๓.๑ ด้านเศรษฐกิจ
 - ๓.๒ ด้านการคุ้มครองนักเรียน
๔. ด้านอื่น ๆ ที่ครูพบเพิ่มเติมซึ่งมีความสำคัญหรือเกี่ยวข้องกับการดูแลช่วยเหลือนักเรียน

ข้อมูลพื้นฐานของนักเรียนที่ครูควรทราบ

ข้อมูลนักเรียน	รายละเอียดข้อมูลพื้นฐานที่ควรทราบ
๑.ด้านความสามารถ ๑.๑ ด้านการเรียนรู้ ๑.๒ ด้านความสามารถอื่นๆ	-ผลสัมฤทธิ์ทางการเรียนในแต่ละวิชา -ผลการเรียนเฉลี่ยในแต่ละภาคเรียน -พฤติกรรมการณ์การเรียนในห้องเรียนที่มีผลต่อการเรียนรู้ของนักเรียน เช่น การไม่ตั้งใจเรียน ขาดเรียน เป็นต้น -ฯลฯ -บทบาทหน้าที่พิเศษในโรงเรียน -ความสามารถพิเศษกลุ่มสาระต่าง ๆ
๒.ด้านสุขภาพ ๒.๑ ด้านร่างกาย ๒.๒ ด้านจิตใจ	-ส่วนสูง น้ำหนัก -โรคประจำตัว ความบกพร่องทางร่างกาย เช่น การได้ยิน การมองเห็น -ฯลฯ -อารมณ์ซึมเศร้า/วิตกกังวล -ความประพฤติ -พฤติกรรมอยู่ไม่นิ่ง /สมาธิสั้น -บุคลิกภาพเก็บตัว/ขี้อาย -ฯลฯ

ข้อมูลนักเรียน	รายละเอียดข้อมูลพื้นฐานที่ควรทราบ
๓.ด้านครอบครัว ๓.๑ด้านเศรษฐกิจ ๓.๒ ด้านการค้ำนักเรียน	-รายได้ของบิดา มารดา/ผู้ปกครอง -อาชีพของผู้ปกครอง -ค่าใช้จ่ายที่นักเรียนได้รับในการมาโรงเรียน -ฯลฯ -จำนวนพี่น้อง/บุคคลในครอบครัว -สถานภาพของบิดา มารดา -บุคคลที่ดูแลรับผิดชอบนักเรียน -ความสำคัญของบุคคลในครอบครัว -ลักษณะที่อยู่อาศัยและสิ่งแวดล้อม -ความเจ็บป่วยของบุคคลในครอบครัว/การใช้สารเสพติด การติดสุรา การพนัน ฯลฯ

วิธีการและเครื่องมือในการรู้จักนักเรียนเป็นรายบุคคล

๑.การรู้จักนักเรียนเป็นรายบุคคล มีเครื่องมือดังต่อไปนี้

๑.ระเบียบสะสม

๒.แบบประเมินพฤติกรรมเด็ก (SDQ)

๓. หรืออื่น ๆ เช่น การสัมภาษณ์นักเรียน การศึกษาจากแฟ้มสะสมผลงาน การเยี่ยมบ้าน การศึกษาข้อมูลจากแบบบันทึกการตรวจสุขภาพด้วยตัวเองซึ่งจัดทำโดยกรมอนามัย เป็นต้น

๒. การคัดกรองนักเรียน มีความสำคัญต่อโรงเรียน เป็นการพิจารณาข้อมูลเกี่ยวกับตัวนักเรียน เพื่อการจัดกลุ่มนักเรียนเป็น ๓ กลุ่มคือ

๑. กลุ่มปกติ คือ นักเรียนที่ได้รับการวิเคราะห์ข้อมูลต่างๆ ตามเกณฑ์การคัดกรองของโรงเรียนแล้ว อยู่ในเกณฑ์ของกลุ่มปกติ

๒. กลุ่มเสี่ยง คือ นักเรียนที่จัดอยู่ในเกณฑ์ของกลุ่มเสี่ยงตามเกณฑ์การคัดกรองของโรงเรียนซึ่งโรงเรียนต้องให้ความช่วยเหลือ ป้องกันหรือแก้ไขปัญหามาแต่กรณี

๓. กลุ่มมีปัญหา คือ นักเรียนที่จัดอยู่ในเกณฑ์ของกลุ่มมีปัญหาตามเกณฑ์การคัดกรองของโรงเรียน ซึ่งโรงเรียนต้องให้ความช่วยเหลือ ป้องกันหรือแก้ไขปัญหามาแต่กรณี

การจัดกลุ่มนักเรียนนี้ มีประโยชน์ต่อครูที่ปรึกษาในการหาวิธีการเพื่อดูแลช่วยเหลือนักเรียนได้อย่างถูกต้องโดยเฉพาะการแก้ไขปัญหานักเรียนยิ่งขึ้นและมีความรวดเร็วในการแก้ไขปัญหามีข้อมูลของนักเรียนในด้านต่างๆ ซึ่งหากครูที่ปรึกษาไม่ได้คัดกรองนักเรียนเพื่อการจัดกลุ่มแล้ว ความชัดเจนในเป้าหมายเพื่อการแก้ไขปัญหานักเรียนจะมีน้อยลง มีผลต่อความรวดเร็วในการช่วยเหลือ ซึ่งบางกรณีจำเป็นต้องแก้ไขโดยเร่งด่วน

ผลการคัดกรองนักเรียน ครูที่ปรึกษาจำเป็นต้องระมัดระวังอย่างยิ่งที่จะไม่ทำให้นักเรียนรับรู้ได้ว่าตนถูกจัดกลุ่มอยู่ในกลุ่มเสี่ยง/มีปัญหาซึ่งมีความแตกต่างจากกลุ่มปกติโดยเฉพาะนักเรียนวัยรุ่นที่มีความไวต่อการรับรู้(sensitive)แม้ว่านักเรียนจะรู้ตัวว่า ขณะนี้ตนมีพฤติกรรมอย่างไรหรือประสบกับปัญหาใดก็ตาม

และเพื่อเป็นการป้องกันการล้อเลียนในหมู่เพื่อนอีกด้วยดังนั้น ครูที่ปรึกษาต้องเก็บผลการคัดกรองนักเรียนเป็นความลับ นอกจากนี้หากครูที่ปรึกษามีการประสานงานกับผู้ปกครองเพื่อการช่วยเหลือนักเรียน ก็ควรระมัดระวังการสื่อสารที่ทำให้ผู้ปกครองเกิดความรู้อีกว่า บุตรหลานของตนถูกกลุ่มที่ผิดปกติแตกต่างจากเพื่อนนักเรียนอื่นๆ ซึ่งอาจมีผลเสียต่อนักเรียนในภายในภายหลังได้

แนวทางการวิเคราะห์ข้อมูลเพื่อการคัดกรองนักเรียน การวิเคราะห์ข้อมูลเพื่อการคัดกรองนักเรียนนั้น ให้อยู่ในดุลยพินิจของครูที่ปรึกษาและยึดถือเกณฑ์การคัดกรองนักเรียนของโรงเรียนเป็นหลักด้วยดังนั้น โรงเรียนจึงควรมีการประชุมครูเพื่อการพิจารณาเกณฑ์การจัดกลุ่มนักเรียนร่วมกันเพื่อให้มีความมาตรฐานหรือแนวทางการคัดกรองนักเรียนที่เหมือนกันเป็นที่ยอมรับของครูในโรงเรียน รวมทั้งให้มีการกำหนดเกณฑ์ว่า ความรุนแรงหรือความถี่ของพฤติกรรมเท่าใดจึงจัดอยู่ในกลุ่มเสี่ยง/มีปัญหา

สำหรับประเด็นการพิจารณาเพื่อจัดทำเกณฑ์การคัดกรองและแหล่งข้อมูลเพื่อคัดกรองนักเรียนแต่ละด้าน มีตัวอย่างตามตารางต่อไปนี้

ข้อมูลนักเรียน	กลุ่มปกติ	กลุ่มเสี่ยง	มีปัญหา
๑. ด้านความสามารถ ๑.๑ ด้านการเรียน	<ul style="list-style-type: none"> - ผลการเรียนเฉลี่ยมากกว่า ๒.๐๐ - ผ่านการประเมินผล การเรียนรายวิชา - เข้าเรียนในแต่ละรายวิชาเกินร้อยละ ๙๐ ของเวลาเรียน 	<ul style="list-style-type: none"> - ผลการเรียนเฉลี่ย ๑.๕๐ – ๒.๐๐ - ได้ ๐ ร มส ใน รายวิชาต่าง ๆ ๑ – ๕ รายวิชา ใน ๑ ภาคเรียน - ผลการประเมินได้ ๐ จำนวน ๑ – ๓ วิชา - เข้าเรียนในแต่ละรายวิชา เกินร้อยละ ๘๕ ของเวลาเรียน - พฤติกรรมการเรียน หรือผลการเรียน เปลี่ยนไปจากเดิมในด้านลบ แต่ยังไม่ มี ผลกระทบต่อวิถีชีวิตประจำวัน 	<ul style="list-style-type: none"> - ผลการเรียนเฉลี่ยต่ำกว่า ๑.๕๐ - ได้ ๐ ร มส ใน รายวิชา ต่าง ๆ รวมกัน ตั้งแต่ ๓ รายวิชาขึ้นไป - เข้าเรียนรายวิชาเกิน ร้อยละ ๒๐ ของเวลาเรียน - พฤติกรรมการเรียน หรือผลการเรียน เปลี่ยนไปจากเดิมในด้านลบ และมี ผลกระทบต่อวิถีชีวิตประจำวัน
๑.๒ ด้านความสามารถพิเศษ	- ถ้านักเรียนมีความสามารถพิเศษ จะเป็นจุดแข็งของนักเรียนในทุกกลุ่ม		

ข้อมูลนักเรียน	กลุ่มปกติ	กลุ่มเสี่ยง	มีปัญหา
๒. ด้านสุขภาพ ๒.๑ ด้านร่างกาย	<ul style="list-style-type: none"> - มีน้ำหนัก ส่วนสูง และอายุสัมพันธ์กัน - ร่างกายแข็งแรง - ไม่มีโรคประจำตัว - เจ็บป่วยเป็นบางครั้ง ซึ่งไม่มีผลกระทบต่อ การเรียนหรือ พฤติกรรมของนักเรียน 	<ul style="list-style-type: none"> - มีน้ำหนัก ส่วนสูง น้ำหนักน้อยกว่าบวกลบ ๕ ตามเกณฑ์ - เจ็บป่วยบ่อยครั้ง ☆ - มีโรคประจำตัว ☆ - มีความพิการทาง ร่างกายหรือมีความ บกพร่องด้านการได้ยิน การมองเห็นหรืออื่น ๆ ☆ 	<ul style="list-style-type: none"> - มีน้ำหนัก ส่วนสูง บวก ลบ มากกว่า ๕ ตามเกณฑ์ - เจ็บป่วยบ่อยครั้ง ☆ - มีโรคประจำตัว ☆ - มีความพิการทาง ร่างกายหรือมีความ บกพร่องด้านการได้ ยิน การมองเห็นหรือ อื่น ๆ ☆
		<ul style="list-style-type: none"> ☆ หมายถึง ลักษณะที่ กล่าวข้างต้นยังไม่มี ผลกระทบต่อการ เรียนหรือพฤติกรรม ของนักเรียนหรือยัง ไม่มีผลกระทบต่อวิถี ชีวิตประจำวันของ ตนเองหรือสังคม ส่วนรวมในด้านลบ 	<ul style="list-style-type: none"> ☆ หมายถึง ลักษณะที่ กล่าวข้างต้นยังไม่มี ผลกระทบต่อการ เรียนหรือพฤติกรรม ของนักเรียนหรือยัง ไม่มีผลกระทบต่อวิถี ชีวิตประจำวันของ ตนเองหรือสังคม ส่วนรวมในด้านลบ
๒.๒ ด้านจิตใจ/ พฤติกรรม	<ul style="list-style-type: none"> - มีคะแนนจากแบบ ประเมินพฤติกรรม (SDQ) ในระดับปกติ - ไม่มีพฤติกรรมที่เป็น ปัญหา เช่น ปัญหาด้าน อารมณ์ จิตใจ พฤติกรรมลักขโมย ติด การพนัน ใช้ยาเสพติด พฤติกรรมทางเพศที่ไม่ เหมาะสม ด้านชู้สาว การตั้งครรรภ์ในวัยเรียน การปรับตัว เป็นต้น 	<ul style="list-style-type: none"> - มีคะแนนจากแบบ ประเมินพฤติกรรม (SDQ) ในระดับเสี่ยง - ไม่มีพฤติกรรมที่ เบี่ยงเบนไปจากปกติเช่น ทดลองดื่ม/เสพ/สูบสิ่ง เสพติด มีการปรับตัวทาง เพศไม่เหมาะสม มี พฤติกรรมด้านชู้สาว การตั้งครรรภ์ในวัยเรียน เกือบตัวหรือแสดงออก เกินขอบเขต เริ่มมี 	<ul style="list-style-type: none"> - มีคะแนนจากแบบ ประเมินพฤติกรรม (SDQ) ในระดับมี ปัญหา - มีพฤติกรรมที่เป็น ปัญหาชัดเจนทำให้ ตนเองและ/หรือผู้อื่น เดือดร้อน เช่น พฤติกรรมลักขโมย ติดการพนัน ใช้สาร เสพติด พฤติกรรมทาง เพศที่ไม่เหมาะสม การตั้งครรรภ์

ข้อมูลนักเรียน	กลุ่มปกติ	กลุ่มเสี่ยง	มีปัญหา
	<p>- ปฏิบัติตามกฎระเบียบของโรงเรียนอย่างสม่ำเสมอแต่อาจทำผิดบ้างในบางครั้งโดยไม่มีผลเสียต่อตนเองหรือผู้อื่น</p>	<p>ปัญหาการเรียนสภาพอารมณ์เปลี่ยนแปลงไป เป็นต้น</p> <p>- ไม่ปฏิบัติตามกฎระเบียบของโรงเรียนบ่อย ๆ แต่ไม่มีผลเสียต่อตนเองหรือผู้อื่น</p>	<p>มีปัญหาการเรียนชัดเจน มีสภาพอารมณ์ จิตใจ ผิดปกติ เก็บตัว เป็นต้น</p> <p>- ไม่ปฏิบัติตามกฎระเบียบข้อบังคับของโรงเรียนบ่อยจนทำให้ตนเองหรือผู้อื่นเดือนร้อนเสียหาย</p>
<p>๓. ด้านครอบครัว ๓.๑ ด้านเศรษฐกิจ</p>	<p>- ครอบครัวมีอาชีพที่มั่นคงและสุจริต มีรายได้เพียงพอในการเลี้ยงดูครอบครัว ซึ่งอาจมีภาระหนี้สินบ้างแต่สามารถชำระหนี้ได้โดยไม่เดือนร้อน</p>	<p>- รายได้ครอบครัวอยู่ระหว่าง ๕,๐๐๐ – ๑๐,๐๐๐ บาท/เดือน</p> <p>- บิดาหรือมารดาตกงาน</p> <p>- มีภาระหนี้สินที่มีปัญหาในการชำระหนี้สินเป็นครั้งคราว</p> <p>- มีเหตุการณ์ให้เกิดการสูญเสีย กระทบต่อเศรษฐกิจของครอบครัว เช่น ไฟไหม้ น้ำท่วม บ้าน เป็นต้น</p> <p>- นักเรียนไม่มีอาหารกลางวันรับประทาน หรือไม่มีเงินซื้ออุปกรณ์การเรียน</p>	<p>- รายได้ครอบครัวต่ำกว่า ๕,๐๐๐ บาท/เดือน</p> <p>- บิดาหรือมารดาตกงาน</p> <p>- มีภาระหนี้สินจำนวนมากมีปัญหาในการชำระหนี้สิน</p> <p>- อาชีพของครอบครัวไม่มั่นคง เสี่ยงต่ออันตราย รายได้น้อย ไม่พอกับรายจ่าย</p> <p>- นักเรียนไม่มีเงินมาโรงเรียน ไม่มีเงินซื้ออุปกรณ์การเรียน ชุดนักเรียน อาหารกลางวัน ฯลฯ</p>

ข้อมูลนักเรียน	กลุ่มปกติ	กลุ่มเสี่ยง	มีปัญหา
๓.๒ ด้านการ คุ้มครองนักเรียน	- นักเรียนอาศัยอยู่กับ พ่อ แม่หรือญาติ และ นักเรียนมีความสัมพันธ์ที่ ดีกับสมาชิกทุกคนใน ครอบครัว	- นักเรียนอยู่หอพักหรือ อยู่กับคนรู้จัก หรือญาติ แต่มีความสัมพันธ์ที่ไม่ดี ต่อกัน [☆] - ความสัมพันธ์ของ นักเรียนกับสมาชิกใน ครอบครัวไม่ราบรื่น มี ความขัดแย้งและทะเลาะ กัน - บิดาหรือมารดาหย่า ร้างหรือสมรสใหม่ - ที่พักของนักเรียนอยู่ใน ชุมชนแออัดหรือใกล้ แหล่งมั่วสุม หรือแหล่ง ท่องเที่ยวกลางคืน [☆] - มีบุคคลในครอบครัว ของนักเรียนใช้สารเสพติด ติด การพนัน มั่วสุม อบายมุขต่าง ๆ หรือ เจ็บป่วยด้วยโรคทางจิต เวช [☆]	- มีลักษณะเหมือนใน กลุ่มเสี่ยงแต่ลักษณะ ดังกล่าวมีผลกระทบต่อ การเรียนรู้และพฤติกรรม ของนักเรียน
		[☆] หมายถึงลักษณะ ดังกล่าวยังไม่มี ผลกระทบต่อการเรียนรู้ และพฤติกรรมของ นักเรียน	

ข้อมูลนักเรียน	กลุ่มปกติ	กลุ่มเสี่ยง	มีปัญหา
๔. ด้านอื่น ๔.๑ สารเสพติด	ไม่ยุ่งเกี่ยวและสมาคม กับเพื่อนที่ยุ่งเกี่ยวสาร เสพติด	<ul style="list-style-type: none"> - ซึม กระสับกระส่าย - แยกตัวไม่เข้าร่วมกิจกรรมขาดเรียน - ไม่สนใจสุขภาพความสะอาด - คบเพื่อนในกลุ่มค้ายา/เสพยา - สมาชิกในครอบครัวใช้ยา/ค้ายา 	<ul style="list-style-type: none"> - ใช้ยาเป็นประจำ - มีอาการตั้อยา ใช้ยามากขึ้น - ต้องการใช้ยา ควบคุมตนเองไม่ได้ - ไม่สนใจการเรียน สังคม ไม่ดูแลตนเอง
๕. การปรับตัวทางเพศ	<ul style="list-style-type: none"> - ประพฤติปฏิบัติตนเหมาะสมกับเพศและวัย 	<ul style="list-style-type: none"> - อยู่ในกลุ่มประพฤตินเหมือนเพศตรงข้าม - ทำงานพิเศษที่ล่อแหลมต่อการถูกล่วงละเมิดทางเพศ - จับคู่ชัดเจนและแยกกลุ่มอยู่ด้วยกันสองต่อสองบ่อยครั้ง - อยู่ในกลุ่มขายบริการ - มีพฤติกรรมอยู่ด้วยกันสองคนนอกเวลาเรียนบ่อยครั้ง 	<ul style="list-style-type: none"> - ประพฤติตนเหมือนเพศตรงข้าม - ขาดเรียนไปกับคู่ของตนเสมอ ๆ - อยู่ด้วยกัน - ตั้งครรภ์ - ขาดบริการทางเพศ - มีการมั่วสุมทางเพศ

หมายเหตุ หากนักเรียนมีพฤติกรรมอย่างใดอย่างหนึ่งในเกณฑ์ของกลุ่มมีปัญหา ให้จัดนักเรียนอยู่ในกลุ่มมีปัญหา แม้ว่านักเรียนจะมีพฤติกรรมอื่น ๆ อยู่ในกลุ่มปกติหรือกลุ่มเสี่ยง และนักเรียนอาจมีปัญหามากกว่า ๑ ด้าน

๓. การส่งเสริมนักเรียน การส่งเสริมนักเรียนเป็นการสนับสนุนให้นักเรียนทุกคนที่อยู่ในความดูแลของครูที่ปรึกษาไม่ว่าจะเป็นนักเรียนกลุ่มปกติหรือกลุ่มเสี่ยง หรือกลุ่มมีปัญหาให้มีคุณภาพมากขึ้นมีความภาคภูมิใจในตัวเองในด้านต่างๆ ซึ่งจะช่วยให้นักเรียนที่อยู่ในกลุ่มปกติกลายเป็นนักเรียนในกลุ่มเสี่ยง หรือกลุ่มมีปัญหาและเป็นการช่วยเหลือให้นักเรียนกลุ่มเสี่ยง กลุ่มมีปัญหากลับมาเป็นนักเรียนกลุ่มปกติและมีคุณภาพตามที่โรงเรียนหรือชุมชนคาดหวังต่อไป

วิธีการและเครื่องมือเพื่อการส่งเสริมนักเรียน การส่งเสริมนักเรียนมีหลายวิธีที่โรงเรียนสามารถพิจารณาดำเนินการได้แต่มีกิจกรรมหลักสำคัญที่โรงเรียนต้องดำเนินการ คือ

- ๑) การจัดกิจกรรมโฮมรูม (Homeroom)
- ๒) การจัดประชุมผู้ปกครองชั้นเรียน (Classroom meeting)
- ๓) การจัดกิจกรรมอื่น ๆ ที่ส่งเสริมพัฒนานักเรียนที่หลากหลาย

๔. การป้องกันและแก้ไขปัญหา ในการป้องกันและแก้ไขปัญหานักเรียน นอกจากจะให้การปรึกษาเบื้องต้นแล้วการจัดกิจกรรมต่างๆ เพื่อการช่วยเหลือนักเรียนก็เป็นสิ่งสำคัญเพราะจะทำให้การช่วยเหลือมีประสิทธิภาพ ก่อให้เกิดความร่วมมือร่วมใจของครูทุกคนรวมทั้งผู้ปกครองด้วย

วิธีการและเครื่องมือเพื่อการป้องกันและแก้ไขปัญหา ครูที่ปรึกษาสามารถคิดพิจารณากิจกรรมเพื่อแก้ไขปัญหานักเรียนได้หลายแนวทาง ซึ่งในที่นี้สรุปไว้ ๕ แนวทางที่จำเป็น คือ

- ๑) การใช้กิจกรรมเสริมหลักสูตร
- ๒) การใช้กิจกรรมในห้องเรียน
- ๓) การใช้กิจกรรมเพื่อนช่วยเพื่อน
- ๔) การใช้กิจกรรมซ่อมเสริม
- ๕) การใช้กิจกรรมการสื่อสารกับผู้ปกครอง

สำหรับข้อ ๒) ๓) และ ๕) ครูที่ปรึกษาสามารถดำเนินการด้วยตนเอง ส่วนข้อ ๑) และ ๔) จำเป็นต้องมีการประสานงานเพื่อขอความร่วมมือจากครูอื่นๆ ที่เกี่ยวข้องรวมทั้งการสนับสนุนของผู้บริหารโรงเรียนด้วย แต่อย่างไรก็ตามการช่วยเหลือทั้ง ๕ กิจกรรมดังกล่าว ครูที่ปรึกษาสามารถขอคำแนะนำความคิดเห็นจากครูอื่น ๆ ในการจัดกิจกรรมเพื่อให้ได้ผลดียิ่งขึ้น

ข้อที่พึงตระหนักในการป้องกันและแก้ไขปัญหานักเรียน

๑) เรื่องราวข้อมูลของนักเรียนที่ให้การช่วยเหลือและแก้ไข ต้องไม่นำไปเปิดเผย ยกเว้นเพื่อขอความช่วยเหลือนักเรียนกับบุคคลที่เกี่ยวข้อง โดยไม่ระบุชื่อ-สกุลจริงของนักเรียนและการเปิดเผยควรเป็นไปในลักษณะที่ทำให้เกียรตินักเรียน

๒) บันทึกข้อมูลการช่วยเหลือนักเรียน ควรเก็บไว้ในที่ที่เหมาะสมและสะดวกการเรียกใช้

๓) การรายงานช่วยเหลือนักเรียน ควรรายงานในส่วนที่เปิดได้ โดยให้เกียรติและคำนึงถึงประโยชน์ของนักเรียนเป็นสำคัญ

๔) การช่วยเหลือแก้ไขปัญหานักเรียน ต้องพิจารณาสาเหตุของปัญหาให้ครบถ้วนและหาวิธีการช่วยเหลือให้เหมาะสมกับเหมาะสมกับสาเหตุนั้น ๆ เพราะปัญหาไม่ได้เกิดจากสาเหตุเพียงสาเหตุเดียวแต่อาจจะเกิดจากหลายสาเหตุที่เกี่ยวข้องสัมพันธ์กัน

๕) ปัญหาที่เหมือนกันของนักเรียนแต่ละคน ไม่จำเป็นต้องเกิดจากสาเหตุที่เหมือนกันและวิธีการช่วยเหลือที่ประสบความสำเร็จกับนักเรียนคนหนึ่ง ก็ไม่เหมาะกับนักเรียนอีกคนหนึ่งเนื่องจากความแตกต่างของบุคคล ดังนั้นการช่วยเหลือโดยเฉพาะการให้การปรึกษาจึงไม่มีสูตรการช่วยเหลือสำเร็จตายตัว เพียงแต่มีแนวทาง กระบวนการหรือทักษะการช่วยเหลือที่ครูแต่ละคนสามารถเรียนรู้ ผึกฝน เพื่อการนำไปใช้ให้เหมาะสมกับแต่ละปัญหาในนักเรียนแต่ละคน

๕. การส่งต่อ เพื่อให้การแก้ไขปัญหาและการให้ความช่วยเหลือนักเรียนมีประสิทธิภาพ เกิดประสิทธิผล จำเป็นต้องอาศัยความร่วมมือในการแก้ไขปัญห เพราะบางปัญหา ครูประจำชั้น/ครูที่ปรึกษาอาจไม่สามารถแก้ไขปัญหาลงได้ลุล่วงจึงจำเป็นต้องส่งต่อนักเรียนไปยังส่วนที่เกี่ยวข้อง หรือมีความถนัด ความชำนาญ การเฉพาะทางเพื่อการแก้ปัญหาที่ถูกต้อง ตรงประเด็น

วิธีการและเครื่องมือเพื่อการส่งต่อ

๑)บันทึกการส่งนักเรียนไปยังครูที่เกี่ยวข้องในการช่วยเหลือนักเรียนต่อไป เช่น ครูแนะแนว ครูปกครองครูประจำวิชา ครูพยาบาล เป็นต้น ซึ่งเป็นการส่งต่อภายใน

๒)บันทึกการส่งนักเรียนไปยังผู้เชี่ยวชาญภายนอกโดยครูแนะแนวหรือฝ่ายปกครอง เป็นผู้ดำเนินการซึ่งเป็นการส่งต่อภายนอก

หลักเกณฑ์การคัดเลือกระบบการดูแลช่วยเหลือนักเรียน เพื่อเข้าประกวดรับรางวัลระบบการดูแลช่วยเหลือนักเรียน มีรายละเอียดดังต่อไปนี้

ประเด็น	รายการพิจารณา	น้ำหนักคะแนน	หมายเหตุ
๑. การบริหารจัดการระบบการดูแลช่วยเหลือนักเรียนของสถานศึกษาที่สะท้อนให้เห็นถึงแนวคิดและวิธีการที่สอดคล้องกับสภาพปัญหาและบริบทของสถานศึกษา รวมทั้งความทุ่มเท มุ่งมั่น ฝ่าฟันอุปสรรค เพื่อให้ นักเรียนทุกคนได้รับการดูแลช่วยเหลืออย่างทั่วถึงและใกล้ชิด	๑.๑ ลักษณะการบริหารจัดการระบบการดูแลช่วยเหลือนักเรียนของสถานศึกษาที่สะท้อนให้เห็นถึงแนวคิดและบริบทของสถานศึกษา รวมทั้งความทุ่มเท มุ่งมั่น ฝ่าฟันอุปสรรค	๑๕	๒๕
	๑.๒ นักเรียนทุกคนได้รับการดูแลช่วยเหลืออย่างทั่วถึงและใกล้ชิด	๑๐	
๒. การปฏิบัติงานระบบการดูแลช่วยเหลือนักเรียนของครูและบุคลากรทางการศึกษาในสถานศึกษาที่สะท้อนให้เห็นถึงคุณภาพและความทุ่มเท มีวินัย คุณธรรม จริยธรรม และจรรยาบรรณในวิชาชีพด้วยจิตวิญญาณของความเป็นครู รวมทั้งมี	๒.๑ ครูและบุคลากรทางการศึกษาปฏิบัติงานด้วยความเสียสละ มีวินัย คุณธรรม จริยธรรม และจรรยาบรรณในวิชาชีพ ด้วยความรักและความเมตตาต่อนักเรียนอย่างไม่มีเงื่อนไข	๑๐	๒๕

ประเด็น	รายการพิจารณา	น้ำหนัก คะแนน	หมายเหตุ
	๒.๒ ครูและบุคลากรทางการศึกษา ดำเนินงานตามระบบการดูแล ช่วยเหลือนักเรียนที่ส่งผลต่อการ พัฒนาผู้เรียน	๑๐	
	๒.๓ ครูและบุคลากรทางการศึกษา มีขวัญ กำลังใจในการปฏิบัติงาน ตามระบบการดูแลช่วยเหลือ นักเรียนของสถานศึกษา และมีการ ยกย่องเชิดชูเกียรติเป็นที่ยอมรับ ของสังคม ชุมชน และท้องถิ่น	๕	
๓. การมีส่วนร่วมของภาคีเครือข่ายทุก ภาคส่วนที่เกี่ยวข้องในการดูแล นักเรียนของสถานศึกษาที่สะท้อนให้ เห็นถึงกลไกการบริหารจัดการที่ส่งผล ให้การมีส่วนร่วมของภาคีเครือข่าย ระบบการดูแลช่วยเหลือนักเรียน เชื่อมโยงกันอย่างเป็นระบบและมี ความยั่งยืน	๓.๑ มีกลยุทธ์ในการประสานงาน และมีฐานข้อมูลภาคีเครือข่าย	๑๐	๑๕
	๓.๒ ภาคีเครือข่ายมีส่วนร่วมในการ ส่งเสริม สนับสนุน ป้องกัน ช่วยเหลือ และคุ้มครองนักเรียน ร่วมกับสถานศึกษาเชื่อมโยงอย่าง เป็นระบบและมีความยั่งยืน	๑๐	
๔. การส่งเสริม สนับสนุน นิเทศ ติดตามและประเมินผลการดำเนินงาน ระบบการดูแลช่วยเหลือนักเรียนของ สถานศึกษาที่สะท้อนให้เห็นถึงกลไก การบริหารจัดการอย่างต่อเนื่อง	๔.๑ การพัฒนาครูและบุคลากร ทางการศึกษาให้มีความรู้ ความ เข้าใจระบบการดูแลช่วยเหลือ นักเรียน	๕	๑๕
	๔.๒ การนิเทศ ติดตาม ส่งเสริม สนับสนุนการดำเนินงานระบบการ ดูแลช่วยเหลือนักเรียนอย่างเป็น ระบบ	๕	
	๔.๓ การประเมินผลการดำเนินงาน ระบบการดูแลช่วยเหลือนักเรียน และปรับปรุงพัฒนาอย่างต่อเนื่อง	๕	
๕. สภาพความสำเร็จของระบบการ ดูแลช่วยเหลือนักเรียนที่มีผลต่อการ พัฒนาคุณภาพของนักเรียนอย่างเป็น องค์รวม ส่งผลต่อครู บุคลากรทางการ ศึกษา สถานศึกษาและชุมชน	๕.๑ ความสำเร็จของระบบการ ดูแลช่วยเหลือนักเรียนที่มีผลต่อ การพัฒนาคุณภาพของนักเรียน อย่างเป็นองค์รวม	๑๕	๒๐

ประเด็น	รายการพิจารณา	น้ำหนัก คะแนน	หมายเหตุ
	๕.๒ ความสำเร็จของระบบการดูแลช่วยเหลือนักเรียนที่ส่งผลต่อครู บุคลากรทางการศึกษา สถานศึกษา และชุมชน	๕	
	รวม	๑๐๐	

เอกสารหลักฐานประกอบ/ภาคผนวก เช่น

๑. แผนภูมิการบริหารจัดการระบบการดูแลช่วยเหลือนักเรียนของสถานศึกษา
๒. หลักฐานประกอบที่แสดงให้เห็นว่านักเรียนทุกคนได้รับการดูแลช่วยเหลือและคุ้มครองอย่างทั่วถึงและใกล้ชิด ส่งผลคุณภาพการจัดการศึกษาของสถานศึกษาในภาพรวมสูงขึ้น นักเรียนมีคุณลักษณะที่พึงประสงค์ตามหลักสูตร มีทักษะชีวิต ปลอดภัยจากการออกกลางคันระหว่างเรียน และปลอดภัยเสพติดรวมทั้งอบายมุขทั้งปวง
๓. หลักฐานประกอบที่แสดงให้เห็นว่า ครูได้รับการพัฒนาให้มีความรู้ ความเข้าใจและทักษะในการปฏิบัติงานการดูแลช่วยเหลือนักเรียน และสะท้อนให้เห็นถึงขวัญ กำลังใจและคุณภาพการปฏิบัติงานของครู
๔. หลักฐานประกอบการมีส่วนร่วมของภาคีเครือข่ายทุกภาคส่วนที่เกี่ยวข้องในการดูแลช่วยเหลือนักเรียนของสถานศึกษา
๕. หลักฐานประกอบผลการดำเนินงานตามสภาพความสำเร็จของระบบการดูแลช่วยเหลือนักเรียน
๖. หลักฐานประกอบการส่งเสริม สนับสนุน เสริมสร้างขวัญกำลังใจ ติดตาม นิเทศ และประเมินผลการดำเนินงานระบบการดูแลช่วยเหลือนักเรียนของสถานศึกษาตามสภาพจริง
๗. ผลงานที่สะท้อนความสำเร็จของสถานศึกษาในการดูแลช่วยเหลือนักเรียนอย่างเป็นองค์รวมทุกด้าน
๘. ผลงานใต้วงของสถานศึกษาที่เกิดจากการบริหารจัดการระบบการดูแลช่วยเหลือนักเรียนที่มีคุณภาพสูงเพียงพอที่จะสามารถนำไปเผยแพร่ได้

ภาคผนวก

สรุปรายงานผลการเยี่ยมบ้าน ประจำปีการศึกษา

โรงเรียน.....อำเภอ.....

สำนักงานเขตพื้นที่การศึกษาประถมศึกษาสงขลา เขต ๒

.....

- คำชี้แจง**
๑. ให้โรงเรียนจัดทำข้อมูล และตรวจสอบข้อมูลให้ชัดเจน
 ๒. ให้โรงเรียนกรอกข้อมูลที่ผ่านการตรวจสอบแล้วในโปรแกรมระบบ
 ๓. นิยามคำศัพท์
 - ★ กลุ่มปกติ หมายถึง นักเรียนที่ผ่านการคัดกรองของโรงเรียนอยู่ในระดับกลุ่มปกติทุกด้าน
 - ★ กลุ่มเสี่ยง หมายถึง นักเรียนที่โรงเรียนคัดกรองแล้ว ด้านใดด้านหนึ่งอยู่ในกลุ่มเสี่ยง
 - ★ กลุ่มมีปัญหา หมายถึง นักเรียนที่โรงเรียนคัดกรองแล้ว ด้านใดด้านหนึ่งอยู่ในกลุ่มมีปัญหา

ตอนที่ ๑ ข้อมูลทั่วไปของโรงเรียน

ที่	ชั้น	จำนวนนักเรียนทั้งหมด	การเยี่ยมบ้าน (คน)		หมายเหตุ
			เยี่ยมบ้านแล้ว	ยังไม่ได้เยี่ยมบ้าน	
๑.	ป.๑				
๒.	ป.๒				
๓.	ป.๓				
๔.	ป.๔				
๕.	ป.๕				
๖.	ป.๖				
๗.	ม.๑				
๘.	ม.๒				
๙.	ม.๓				
รวม					

ตอนที่ ๒ ข้อมูลของนักเรียนที่ได้รับการเยี่ยมบ้าน

๑. ที่อยู่อาศัย

- | | |
|-----------------|--------------|
| ๑. บ้านของตนเอง | จำนวน.....คน |
| ๒. บ้านเช่า | จำนวน.....คน |
| ๓. บ้านญาติ | จำนวน.....คน |
| ๓. อื่น ๆ | จำนวน.....คน |

๒. ความเป็นสัดส่วนในการนอน

๑. มีห้องนอนเป็นของตนเอง จำนวน.....คน
 ๒. นอนรวมกับพี่น้อง จำนวน.....คน
 ๓. นอนรวมกับทุกคนในครอบครัว จำนวน.....คน
 ๔. อื่น ๆ จำนวน.....คน

๓. นักเรียนอาศัยอยู่กับ

๑. อยู่กับบิดาและมารดา จำนวน.....คน
 ๒. อยู่กับบิดา จำนวน.....คน
 ๓. อยู่กับมารดา จำนวน.....คน
 ๔. อยู่กับญาติ จำนวน.....คน
 ๕. อยู่คนเดียวตามลำพัง จำนวน.....คน

๔. อาชีพของบิดา/มารดา /ผู้ปกครอง

๑. เกษตรกร จำนวน.....คน ๒. รับจ้าง จำนวน.....คน
 ๓. ค้าขาย จำนวน.....คน ๔. ทำงานบริษัท จำนวน.....คน
 ๕. รับราชการ จำนวน.....คน ๕. อื่น ๆ จำนวน.....คน

๕. รายได้ของบิดา/มารดา /ผู้ปกครอง

๑. พ่อแม่มีรายได้น้อยกว่า ๒๐,๐๐๐ บาท/ปี จำนวน.....คน
 ๒. พ่อแม่มีรายได้ตั้งแต่ ๒๐,๐๐๑ - ๒๖,๐๐๐ บาท/ปี จำนวน.....คน
 ๓. พ่อแม่มีรายได้มากกว่า ๒๗,๐๐๐ บาท/ปี จำนวน.....คน

๖. นักเรียนมีความสามารถพิเศษ ในแต่ละด้านดังต่อไปนี้

๑. วิทยาศาสตร์ จำนวน.....คน ๒. คณิตศาสตร์ จำนวน.....คน
 ๓. ภาษาอังกฤษ จำนวน.....คน ๔. คอมพิวเตอร์ จำนวน.....คน
 ๕. ศิลปะ/ดนตรี จำนวน.....คน ๖. กีฬา จำนวน.....คน
 ๗. อื่น ๆ จำนวน.....คน

ตอนที่ ๓ โรงเรียนรายงานผลการคัดกรองนักเรียน ดังต่อไปนี้

๑. ด้านการเรียน

๑. กลุ่มปกติ จำนวน.....คน
 ๒. กลุ่มเสี่ยง จำนวน.....คน
 ๓. กลุ่มมีปัญหา จำนวน.....คน

๒. ด้านร่างกาย

๑. กลุ่มปกติ จำนวน.....คน

๒. กลุ่มเสียง จำนวน.....คน

๓. กลุ่มมีปัญหา จำนวน.....คน

๓. ด้านจิตใจ-พฤติกรรม

๑. กลุ่มปกติ จำนวน.....คน

๒. กลุ่มเสียง จำนวน.....คน

๓. กลุ่มมีปัญหา จำนวน.....คน

๔. ด้านเศรษฐกิจ

๑. กลุ่มปกติ จำนวน.....คน

๒. กลุ่มเสียง จำนวน.....คน

๓. กลุ่มมีปัญหา จำนวน.....คน

๕. ด้านการคุ้มครองนักเรียน

๑. กลุ่มปกติ จำนวน.....คน

๒. กลุ่มเสียง จำนวน.....คน

๓. กลุ่มมีปัญหา จำนวน.....คน

๖. ด้านสารเสพติด

๑. กลุ่มปกติ จำนวน.....คน

๒. กลุ่มเสียง จำนวน.....คน แยกเป็น

๑. บุหรี่ จำนวน.....คน

๒. เหล้า จำนวน.....คน

๓. ยาบ้า จำนวน.....คน

๔. น้ำกระท่อม จำนวน.....คน

๓. กลุ่มมีปัญหา จำนวน.....คน แยกเป็น

๑. บุหรี่ จำนวน.....คน

๒. เหล้า จำนวน.....คน

๓. ยาบ้า จำนวน.....คน

๔. น้ำกระท่อม จำนวน.....คน

๗. ด้านเพศสัมพันธ์

๑. กลุ่มปกติ จำนวน.....คน

๒. กลุ่มเสียง จำนวน.....คน

๓. กลุ่มมีปัญหา จำนวน.....คน

๘. สรุปผลการคัดกรองเป็นภาพรวมของโรงเรียน

๑. กลุ่มปกติ จำนวน.....คน ร้อยละคน

๒. กลุ่มเสี่ยง จำนวน.....คน ร้อยละคน
๓. กลุ่มมีปัญหา จำนวน.....คน ร้อยละคน

ตัวอย่างแบบการเยี่ยมบ้านนักเรียน ของชั้น..... ปีการศึกษา

โรงเรียน.....อำเภอ.....

คำชี้แจง ให้เติมคำในช่องว่างและ ให้ทำเครื่องหมาย \checkmark ใน () ตามข้อพิจารณาของท่าน

ตอนที่ ๑ ข้อมูลทั่วไปของนักเรียน

๑. นักเรียนชื่อ.....ชื่อเล่น.....อายุ.....ปี เลขที่.....

ศาสนา.....เกิดวันที่.....เดือน.....พ.ศ.เชื้อชาติ.....

สัญชาติ.....กำลังเรียน อยู่ชั้น อนุบาลปีที่..... ประถมศึกษาปีที่

๒. เพศ () ชาย () หญิง

๓. สถานที่ที่ไปเยี่ยมบ้าน

บ้านเลขที่.....หมู่.....ถนน.....

ตำบล.....อำเภอ.....จังหวัด.....

โทรศัพท์(บ้าน).....

ตอนที่ ๒ ข้อมูลนักเรียน

๑. ลักษณะที่อยู่อาศัย

บ้านส่วนตัว

บ้านเช่า

บ้านญาติ

อื่น ๆ (ระบุ).....

๒. ความเป็นส่วนตัวในการนอน

มีห้องนอนเป็นของตัวเอง

นอนร่วมกับพี่น้อง

นอนร่วมกับทุกคนในครอบครัว

อื่น ๆ

๓. นักเรียนอาศัยอยู่กับ

อยู่กับบิดาและมารดา

อยู่กับบิดา

อยู่กับมารดา

อยู่กับญาติ

อยู่คนเดียวตามลำพัง

๔. อาชีพของบิดา/มารดา/ผู้ปกครอง

เกษตรกร

รับจ้าง

ค้าขาย

ทำงานบริษัท

รับราชการ

อื่น ๆ

๕. รายได้ของบิดา/มารดา/ผู้ปกครอง

พ่อแม่มีรายได้ไม่น้อยกว่า ๒๐,๐๐๐ บาท/ปี

พ่อแม่มีรายได้ตั้งแต่ ๒๐,๐๐๑ - ๒๖,๐๐๐ บาท/ปี

พ่อแม่มีรายได้มากกว่า ๒๗,๐๐๐ บาท/ปี

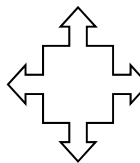
๖. นักเรียนมีความสามารถพิเศษ ในแต่ละด้านดังต่อไปนี้

- วิทยาศาสตร์ คณิตศาสตร์ ภาษาอังกฤษ
- คอมพิวเตอร์ ศิลปะ/ดนตรี กีฬา
- อื่น ๆ.....

ตอนที่ ๓ อื่น ๆ

๑. แผนผังบ้าน

เหนือ



๒. ข้อมูลอื่น ๆ นอกเหนือจากที่กล่าวมา

.....

.....

.....

.....

ลงชื่อ.....ครูประจำชั้น.....

(.....)

วันที่.....เดือน.....พ.ศ.๒๕.....

แบบรายงานการจัดกิจกรรม “ ประชุมผู้ปกครองชั้นเรียน (Classroom Meeting) ”
โรงเรียน อำเภอ จังหวัดสงขลา
สำนักงานเขตพื้นที่การศึกษาประถมศึกษาสงขลา เขต ๒

๑. การจัดกิจกรรม “ ประชุมผู้ปกครองชั้นเรียน (Classroom Meeting) ”

จัดกิจกรรม “ สัปดาห์ประชุมผู้ปกครองชั้นเรียน ”

ระบุนวันที่

๒. รูปแบบการจัดประชุมผู้ปกครองชั้นเรียน

จัดประชุมผู้ปกครองระดับห้องเรียน (จัดกิจกรรมภายในห้องเรียน)

จัดประชุมผู้ปกครองระดับสายชั้นและช่วงชั้น (จัดกิจกรรมเชื่อมโยงทุกห้องในระดับชั้น)

จัดประชุมผู้ปกครองระดับโรงเรียน (จัดกิจกรรมเชื่อมโยงทั้งโรงเรียน)

๓. จำนวนผู้ปกครองทั้งหมด

จำนวน คน

เข้าร่วมประชุมผู้ปกครองชั้นเรียน

จำนวน คน

๔. สรุปข้อมูลสาระสำคัญ และผลการประชุมผู้ปกครองชั้นเรียน ในภาพรวม

.....

.....

.....

.....

.....

.....

.....

.....

๕. ปัญหา และข้อเสนอแนะในการดำเนินงาน

.....

.....

.....

.....

.....

กรุณาเก็บข้อมูลและจัดเก็บไว้ที่โรงเรียน พร้อมภาพถ่ายกิจกรรม

แบบรายงานผลการดูแลช่วยเหลือนักเรียน

โรงเรียน...../..... ปีการศึกษา

.....

๑.จำนวนนักเรียนในความดูแล ทั้งหมด คน ชายคน หญิง คน แยกเป็น

☼ กลุ่มปกติ คน (คิดเป็นร้อยละ.....ของนักเรียนที่อยู่ในความดูแล)

☼ กลุ่มเสี่ยง คน (คิดเป็นร้อยละ.....ของนักเรียนที่อยู่ในความดูแล)

ช่วยเหลือได้แล้ว.....คน (คิดเป็นร้อยละ.....ของนักเรียนกลุ่มเสี่ยง)

อยู่ในระหว่างการช่วยเหลือ.....คน (คิดเป็นร้อยละ.....ของนักเรียนกลุ่มเสี่ยง)

ส่งต่อ.....คน(คิดเป็นร้อยละ.....ของนักเรียนกลุ่มเสี่ยง)

☼ กลุ่มมีปัญหา.....คน (คิดเป็นร้อยละ.....ของนักเรียนที่อยู่ในความดูแล)

ช่วยเหลือได้แล้ว.....คน (คิดเป็นร้อยละ.....ของนักเรียนกลุ่มมีปัญหา)

อยู่ในระหว่างการช่วยเหลือ.....คน (คิดเป็นร้อยละ.....ของนักเรียนกลุ่มมีปัญหา)

ส่งต่อ.....คน(คิดเป็นร้อยละ.....ของนักเรียนกลุ่มมีปัญหา)

๒.ผลการดูแลช่วยเหลือนักเรียนกลุ่มเสี่ยงและกลุ่มมีปัญหา จำแนกตามปัญหาต่างๆดังนี้

ด้าน	กลุ่มเสี่ยง			กลุ่มมีปัญหา		
	ช่วยเหลือ ได้แล้ว (คน)	อยู่ระหว่าง การช่วยเหลือ (คน)	ส่งต่อ (คน)	ช่วยเหลือ ได้แล้ว (คน)	อยู่ระหว่าง การ ช่วยเหลือ (คน)	ส่งต่อ (คน)
๑. ด้านการเรียน						
๒. ด้านร่างกาย						
๓. ด้านจิตใจ/พฤติกรรม						
๔. ด้านเศรษฐกิจ						
๕. ด้านการคุ้มครองเด็ก						
๖. ด้านสารเสพติด						
๗. ด้านเพศสัมพันธ์						

