

บทที่ 2

เอกสารและงานวิจัยที่เกี่ยวข้อง

การประเมินในครั้งนี้ใช้แนวคิด ทฤษฎี และงานวิจัยที่เกี่ยวข้องทั้งในและต่างประเทศ นำมาเชื่อมโยงเพื่อทำความเข้าใจและทราบถึงการประเมินโครงการเส้นทางสร้างคนดีของโรงเรียนบ้านวังเต่า สังกัดสำนักงานเขตพื้นที่การศึกษาประถมศึกษานครศรีธรรมราช เขต 2 ซึ่งผู้ประเมินได้นำเสนอตามลำดับ ดังนี้

1. แนวคิดเกี่ยวกับการประเมินโครงการ
2. โครงการเส้นทางสร้างคนดี
3. งานวิจัยที่เกี่ยวข้อง
 - 3.1 งานวิจัยในประเทศ
 - 3.2 งานวิจัยต่างประเทศ

1. แนวคิดเกี่ยวกับการประเมินโครงการ

แดเนียล สตัฟเฟิลบีม (Daniel Stufflebeam) เป็นนักประเมินบุคคลสำคัญในวงวิชาการ การประเมิน ได้พัฒนารูปแบบการประเมินอันเป็นที่รู้จักกันอย่างแพร่หลายว่ารูปแบบการประเมินซีพีบี (CIPP Evaluation Model) และได้ถูกนำมาใช้ในการประเมินโครงการต่าง ๆ เป็นจำนวนมาก โดยเฉพาะโครงการทางการศึกษาในประเทศไทย แต่อย่างไรก็ดีการใช้รูปแบบการประเมินซีพีบี ในวงวิชาการของไทยยังมีโมทัศน์การใช้ที่คลาดเคลื่อนอยู่มากประการหนึ่ง กับอีกประการหนึ่งนั้นปัจจุบันนี้ สตัฟเฟิลบีม ได้มีการปรับปรุงพัฒนารูปแบบการประเมิน CIPP เป็น CIPPIEST แล้ว ทั้งนี้รูปแบบการประเมิน CIPPIEST ที่ปรับใหม่ก็มีโมทัศน์และแนวทางการนำไปใช้ที่แตกต่างจากรูปแบบการประเมิน CIPP (รัตนะ บัวสนธ์, 2556: 7)

1.1 โมทัศน์คลาดเคลื่อนของการใช้รูปแบบการประเมิน CIPP

รัตนะ บัวสนธ์ (2556: 8 – 10) กล่าวไว้ว่า จากประสบการณ์การอ่านรายงานการประเมินโครงการ แผนงาน และหลักสูตรของผู้ประเมินส่วนใหญ่ในประเทศไทย และจากการมีโอกาสพูดคุยกับสตัฟเฟิลบีมด้วยตัวเองเนื่องในคราวที่เชิญสตัฟเฟิลบีมมาร่วมงานสัมมนาทางวิชาการด้านการประเมิน ซึ่งจัดขึ้นที่มหาวิทยาลัยนเรศวร ในวันที่ 17 – 18 มกราคม พ.ศ. 2551 เกี่ยวกับรูปแบบการประเมิน CIPP รวมทั้งการศึกษาหนังสือเล่มล่าสุดของสตัฟเฟิลบีมที่ตีพิมพ์ในปี ค.ศ. 2007 (Stufflebeam and Shinkfield, 2007) พบว่า การใช้รูปแบบการประเมิน CIPP ในวงการประเมินของไทยมีโมทัศน์ที่คลาดเคลื่อนในประเด็นหลัก ๆ ดังนี้

1. ใช้รูปแบบการประเมิน CIPP เมื่อสิ้นสุดโครงการ
- การใช้รูปแบบการประเมิน CIPP กรณีนี้ผู้ใช้นำรูปแบบการประเมิน CIPP ที่แบ่งมิติการประเมินออกเป็น 4 ด้าน คือ บริบท (Context) ปัจจัยนำเข้า (Input) กระบวนการ (Process) และผลผลิต (Product) มาประเมินโครงการ แผนงาน หรือหลักสูตรที่สิ้นสุดระยะเวลาดำเนินการใช้ เพื่อที่จะสรุปภาพรวมผลการประเมินโครงการ แผนงานดังกล่าวเป็นรายมิติที่ทำการประเมินซึ่งมีลักษณะ

เป็นการประเมินย้อนหลัง และไม่ได้ให้ข้อเสนอแนะสำหรับการตัดสินใจดำเนินงานจากผลการประเมินแต่ละด้าน

2. เครื่องมือฉบับเดียวสำหรับการประเมินทุกมิติ

การประเมินโครงการ แผนงานหรือหลักสูตร ที่ผู้ประเมินแบ่งมิติการประเมินออกเป็น 4 ด้านตามที่กล่าวนั้นมักใช้แบบสอบถามชนิดแบ่งเป็นระดับความคิดเห็น (อาจเป็น 3, 4 หรือ 5 ระดับ) แล้วสร้างข้อคำถามในแต่ละด้านเท่า ๆ กันหรืออาจไม่เท่ากัน โดยส่วนใหญ่จะมีข้อคำถามในแต่ละด้าน 5 - 10 ข้อ เพื่อให้ผู้ตอบใส่เครื่องหมายตามระดับความคิดเห็นระดับใด ๆ ในข้อคำถามนั้น ๆ แล้วนำคำตอบที่ได้มาตรวจให้คะแนนเป็นตัวเลขเพื่อนำมาวิเคราะห์ต่อไป ทั้งที่จริงแล้วการประเมินในแต่ละมิติหรือแต่ละด้าน ต้องใช้เครื่องมือ เทคนิควิธีการที่หลากหลายในการเก็บรวบรวมข้อมูลเพื่อนำมาวิเคราะห์ตัดสินผลการประเมินไม่ใช่ใช้เครื่องมือฉบับเดียวเก็บข้อมูลทุกด้าน

3. นิยามมิติการประเมินไม่ถูกต้องครอบคลุม และ/หรือไม่ได้นิยาม

งานประเมินโครงการที่ใช้รูปแบบ CIPP บ่อยครั้ง พบว่า มิติการประเมินทั้ง 4 ด้าน ผู้ประเมินไม่ได้นิยามศัพท์อย่างชัดเจนว่าในแต่ละมิตินั้น มีความหมายครอบคลุมถึงสิ่งที่มีมุ่งประเมินอะไรบ้าง ยิ่งไปกว่านั้นบางงานประเมินมิได้มีการนิยามมิติ การประเมินดังกล่าวแต่อย่างใดเลย การให้นิยามที่ไม่ชัดเจนครอบคลุมหรือมิได้ให้นิยามมิติการประเมินทั้ง 4 ด้านนั้น เป็นปัญหาต่อการเขียนข้อคำถามหรือกำหนดประเด็นย่อยสำหรับการประเมินให้มีความเป็นเอกพันธ์ (Homogeneous) ในมิติหนึ่ง ๆ ของการประเมิน และทำให้มีความเป็นวิวิธพันธ์ (Heterogeneous) ระหว่างมิติของการประเมินด้วยเช่นกัน ปัญหาเช่นนี้นำไปสู่การเก็บรวบรวมข้อมูลสำหรับการประเมินผิดประเด็นหรือผิดมิติของการประเมิน ซึ่งเมื่อได้ข้อมูลอันจะเป็นผลจากการประเมินที่ผิดมิติก็ย่อมไม่มีประโยชน์หรือมีประโยชน์น้อยมากต่อการนำผลการประเมินไปใช้

4. ปราศจากการตั้งคำถามการประเมินตามมิติ/ประเด็นการประเมิน

ความผิดพลาดคลาดเคลื่อนจะโดยตั้งใจหรือไม่ก็ตามของผู้ประเมินในข้อนี้เป็นผลสืบเนื่องเกี่ยวข้องกับข้อที่ผ่านมา นั่นคือ เมื่อมิได้นิยามหรือสร้างความชัดเจน ครอบคลุมในมิติการประเมินแต่ละด้านก็จะทำให้การตั้งคำถามเกี่ยวกับสิ่งที่มีมุ่งประเด็น ในมิติต่าง ๆ กระทำไม่ได้ ทั้งที่จริงแล้วคำถามการประเมินมีความสำคัญอย่างยิ่ง เพราะคำถามการประเมินนั้นเป็นสิ่งบ่งบอกให้อ่านหรือผู้ใช้ผลการประเมินทราบว่าผู้ประเมินต้องการแสวงหาคำตอบอันเป็นสารสนเทศสำคัญของการประเมินอย่างไรบ้างและผลการประเมินที่ได้จากคำถามแต่ละข้อนั้นมีความครอบคลุมให้ภาพชัดเจนของโครงการ แผนงานหรือหลักสูตรที่ถูกประเมินมากน้อยเพียงใด อันจะมีประโยชน์ต่อการนำสารสนเทศที่ได้รับไปใช้สำหรับตัดสินใจดำเนินการอย่างใดอย่างหนึ่งต่อไป

5. ใช้ข้อมูลเชิงปริมาณสำหรับการประเมินทุกมิติ

เมื่อใช้เครื่องมือเก็บข้อมูลแต่ละมิติของการประเมินโดยเป็นแบบสอบถามเพียงหนึ่งฉบับ ดังนั้น ข้อมูลที่ได้และนำไปวิเคราะห์จึงเป็นข้อมูลเชิงปริมาณที่มักแสดงออกมาในรูปของค่าเฉลี่ย (\bar{X}) และค่าเบี่ยงเบนมาตรฐาน (S.D.) รายข้อคำถาม รายด้าน และภาพรวมทุกด้านของมิติการประเมิน ทั้งที่ในความเป็นจริงแล้วมิติการประเมินที่ต่างกันในแต่ละมิติจำเป็นต้องใช้ข้อมูลหลากหลาย มิใช่สักเป็นแต่เพียงคะแนนจากแบบสอบถามเท่านั้น ข้อมูลหลากหลายที่ว่าเป็นนี้อาจเป็นข้อมูลเชิงคุณภาพที่ได้มาจากวิธีการเก็บรวบรวมโดยการสังเกต สัมภาษณ์บุคคลต่าง ๆ ที่มีส่วนเกี่ยวข้องกับโครงการ แผนงานหรือหลักสูตรที่ได้รับการประเมิน ซึ่งมักเรียกกลุ่มบุคคลเหล่านี้ว่าผู้มีส่วนได้ส่วนเสีย (Stakeholders) หรือ

อาจเป็นข้อมูลจำนวนคน งบประมาณ หรือวัสดุอุปกรณ์ที่เก็บรวบรวมได้จากเอกสารต่าง ๆ ก็ได้ ด้วยเหตุนี้การใช้ข้อมูลเชิงปริมาณเพียงอย่างเดียวจึงมิได้ให้สารสนเทศของสิ่งที่ได้รับอย่างครอบคลุมเพียงพอต่อการนำไปใช้ประโยชน์

6. เกณฑ์การประเมินยึดเกณฑ์เดียวกันทุกมิติ

บ่อยครั้งที่พบว่า การประเมินแต่ละมิติตามรูปแบบ CIPP ผู้ประเมินมักใช้เกณฑ์ค่าเฉลี่ย (\bar{X}) และส่วนเบี่ยงเบนมาตรฐาน (S.D.) เป็นตัวตัดสินคุณค่าของโครงการ แผนงาน หรือหลักสูตรในมิตินั้น ๆ ทั้งที่เป็นรายชื่อของแต่ละมิติ หรือรายด้านของมิติหนึ่ง ๆ เช่น ผู้ประเมินใช้เกณฑ์ $\bar{X} = 3.50$ และ S.D. = 1.50 (ในกรณีเครื่องมือเก็บข้อมูลเป็นแบบมาตราประมาณค่าชนิด 5 ระดับ) สำหรับตัดสินตีค่าว่า โครงการ แผนงาน หรือหลักสูตร สำเร็จ ดี เหมาะสม ทำนองนี้เป็นต้น ซึ่งการใช้เกณฑ์เช่นนี้ ลักษณะเป็นเกณฑ์สัมบูรณ์ (Absolute criterion) หรือเกณฑ์ที่กำหนดไว้ล่วงหน้าตายตัวอันเป็นเกณฑ์เชิงปริมาณ การใช้เกณฑ์เดียวเช่นนี้ทำให้เกิดความเข้าใจผิดในหมู่นักประเมินที่ทำตาม ๆ กัน เพราะในทางที่ถูกที่ควรแล้วเกณฑ์การตัดสินคุณค่าของโครงการ แผนงาน หรือหลักสูตรตามมิติต่าง ๆ ในรูปแบบการประเมิน CIPP ต้องมีหลายแบบ โดยเป็นทั้งเกณฑ์สัมบูรณ์และเกณฑ์สัมพัทธ์ (Relative criterion) เกณฑ์ปริมาณและเกณฑ์เชิงคุณภาพ (Quantitative and Qualitative criterion) ทั้งนี้ควรพิจารณาให้เหมาะสมกับมิติการประเมินและข้อมูลที่ใช้ประกอบการประเมินแต่ละมิติ

7. ปราศจากการนำเสนอทางเลือกสำหรับตัดสินใจเชิงนโยบายหรือการใช้ผลการประเมิน

รายงานผลการประเมินที่ใช้รูปแบบการประเมิน CIPP มักจะจบลงเมื่อผู้ประเมินรายงานผลการวิเคราะห์ข้อมูลแต่ละมิติ แต่ละข้อคำถามในมิตินั้น แต่จะขาดส่วนที่เป็นการสรุปตัดสินคุณค่าว่า ทำยที่สุดแล้วโครงการ แผนงาน หรือหลักสูตรนั้นมีข้อดี ข้อจำกัด ในประเด็นหรือมิติใด และข้อเสนอแนะที่เป็นแนวทางสำหรับการตัดสินใจปรับปรุงหรือป้องกันแก้ไข ตลอดจนการขยายผลโครงการ แผนงาน ควรทำอย่างไร ซึ่งส่วนที่เป็นข้อเสนอแนะสำหรับการตัดสินใจเช่นนี้ นับว่าเป็นบทบาทและหน้าที่สำคัญที่นักประเมินพึงดำเนินการเป็นอย่างยิ่งเพราะนิยามการประเมินนั้น คือ “การตัดสินคุณค่าอย่างเป็นระบบเกี่ยวกับคุณประโยชน์ หรือคุณภาพของสิ่งที่ได้รับการประเมิน” (Evaluation is the systematic assessment or the worth or merit of an object) (Stufflebeam and Shinkfield, 2007: 9) ทั้งนี้คำว่า Worth (ประโยชน์) นั้น หมายถึง โครงการ แผนงาน หรือสิ่งที่ได้รับการประเมิน (Object of evaluand) สามารถตอบสนองให้บริการ สอดคล้องกับความต้องการจำเป็นของกลุ่มผู้รับบริการ หรือ สอดคล้องตามบริบท (Context) ส่วนคำว่า Merit (คุณภาพ) หมายถึง โครงการหรือสิ่งที่ได้รับการประเมิน นั้นมีคุณภาพทำให้ได้ผลผลิตเป็นไปตามวัตถุประสงค์ที่กำหนดไว้ ดังนั้นผู้ประเมินจึงต้องตัดสินตีค่าเกี่ยวกับคุณประโยชน์และคุณภาพของโครงการ แผนงานที่ประเมินนั้น ๆ พร้อมทั้งเสนอแนะแนวทางหรือข้อเสนอสำหรับการตัดสินใจดำเนินการให้แก่มักผู้ใช้ หรือผู้กำหนดนโยบายด้วยเช่นกัน ดังที่ระบุไว้ในหลักการแนวทางสำหรับนักประเมิน (Guiding principle for evaluators) ที่ คณะกรรมการร่วมการประเมิน (Joint committee of evaluation) จัดทำไว้ให้นักประเมินใช้เป็นหลักยึดในการดำเนินงานประเมิน ด้วยเหตุนี้ถ้าหากรายงานการประเมินปราศจากสิ่งนี้ (การตัดสินตีค่าและข้อเสนอแนะแนวทางสำหรับการตัดสินใจ) ก็ไม่อาจนับเป็นรายงานประเมิน แต่ถือเสมือนเป็นรายงานการวิจัยเท่านั้น

1.2 รูปแบบการประเมิน CIPP และการนำไปใช้

รูปแบบการประเมิน CIPP เป็นการนำตัวอักษรตัวแรกของมิติการประเมิน 4 ด้านมาประกอบกัน ได้แก่ การประเมินบริบท (Context) ปัจจัยนำเข้า (Input) กระบวนการ (Process) และผลผลิต (Product) ซึ่งสตีฟเฟิลบีมพัฒนานำเสนอขึ้นโดยมีพื้นฐานมาจากการเรียนรู้หรือประสบการณ์การกระทำ การประเมินโครงการทางการศึกษาของประเทศสหรัฐอเมริกาตั้งแต่กลางปี ค.ศ. 1960 โดยต้องการที่จะแก้ไขข้อผิดพลาดหรือข้อจำกัดของรูปแบบการประเมินแบบดั้งเดิม อาทิ การออกแบบการทดลอง การประเมินอิงวัตถุประสงค์ และการทดสอบมาตรฐานผลสัมฤทธิ์ทางการเรียน รูปแบบหรือวิธีการประเมินแบบดั้งเดิมมีข้อจำกัด ในการศึกษาหาคำตอบเกี่ยวกับโครงการทางการศึกษาในสมัยนั้น จึงทำให้เกิดการพัฒนา รูปแบบการประเมินใหม่ ๆ เพื่อหาคำตอบเกี่ยวกับโครงการทางการศึกษาอย่างรอบด้าน หลากแง่มุมมากขึ้น ซึ่งรูปแบบการประเมิน CIPP ก็เป็นหนึ่งในรูปแบบการประเมินอื่น ๆ ที่นักประเมิน ในยุคนั้นพัฒนานำเสนอไว้ รูปแบบการประเมิน CIPP ปรากฏขึ้นเป็นลายลักษณ์ชัดเจนในหนังสือชื่อ Educational Evaluation and Decision Making ซึ่งตีพิมพ์ในปี ค.ศ. 1971 และปรับปรุงอีกครั้งในปี ค.ศ. 2007 ในหนังสือ Evaluation Theory Models and Applications โดยมีรายละเอียด ดังนี้ (รัตนะ บัวสนธ์, 2556: 10 – 23)

1.2.1 การประเมินบริบท : Context Evaluation หมายถึง การประเมินเกี่ยวกับความต้องการจำเป็น (Need) ปัญหา (Problem) คุณสมบัติที่มีค่า (Assets) และโอกาส (Opportunities) ที่จะเกิดขึ้นภายใต้เงื่อนไขแวดล้อมหนึ่งที่กำหนด การประเมินบริบท 4 ส่วนนี้ มีความสำคัญที่จะนำไปสู่การออกแบบโครงการ แผนงาน และการให้บริการที่มีความเหมาะสมเป็น ไปได้ ทั้งนี้การประเมินบริบท มีวัตถุประสงค์ที่จะ

- 1) กำหนดขอบเขตและบรรยายเกี่ยวกับความตั้งใจให้บริการ
- 2) จำแนกผู้รับผลประโยชน์ที่ตั้งใจให้บริการ(หรือกลุ่มเป้าหมาย) และประเมินความต้องการจำเป็นของกลุ่มบุคคลดังกล่าว
- 3) จำแนกปัญหาและอุปสรรคต่าง ๆ ที่เป็นบ่อเกิดของความต้องการจำเป็นของกลุ่มผู้รับประโยชน์หรือกลุ่มเป้าหมายนั้น
- 4) จำแนกความเกี่ยวข้องระหว่างคุณสมบัติที่มีค่าและโอกาสการได้รับทุนอุดหนุนที่สามารถนำไปใช้กำหนดเป้าหมายความต้องการจำเป็นนั้น
- 5) จัดเตรียมข้อมูลพื้นฐานสำหรับการกำหนดเป้าหมายมุ่งการปรับปรุง
- 6) ประเมินความชัดเจนและความเหมาะสมเป็นไปได้ของเป้าหมายมุ่งการปรับปรุง
- 7) จัดเตรียมข้อมูลพื้นฐานสำหรับการตัดสินผลลัพธ์ของเป้าหมายมุ่งการปรับปรุงหรือความพยายามในการให้บริการ

การประเมินบริบทอาจจะประเมินได้ทั้งก่อน ระหว่าง หรือแม้กระทั่งหลังการดำเนินโครงการ แผนงาน หรือสิ่งแทรกแซง (Intervention) อื่น ๆ (Stufflebeam; and Shinkfield, 2007: 336) ในกรณีประเมินบริบทก่อนการดำเนินโครงการ องค์กร หรือหน่วยงานจะใช้ผลจากการประเมินบริบทเพื่อช่วยจัดลำดับความสำคัญและกำหนดเป้าหมายสำหรับโครงการนั้น แต่ถ้าเป็นการประเมินบริบทระหว่างหรือหลังดำเนินโครงการหรือสิ่งแทรกแซงอื่น ๆ องค์กรและหน่วยงานมักจะดำเนินการและจัดทำรายงานการประเมินบริบทควบรวมไปกับการประเมินปัจจัยนำเข้า กระบวนการ และผลผลิต กรณีนี้ การประเมินบริบทจึงมีประโยชน์สำหรับการตัดสินใจกำหนดเป้าหมายของโครงการและช่วยให้ผู้รับบริการ

ได้ประเมินว่าโครงการหรือสิ่งแทรกแซงดังกล่าวมีคุณประโยชน์ ตอบสนองหรือเป็นไปตามความต้องการจำเป็นของกลุ่มผู้ใช้ประโยชน์หรือไม่เพียงไร

เทคนิควิธีการที่ใช้ในการประเมินบริบท ควรใช้วิธีการเก็บรวบรวมสารสนเทศอย่างหลากหลาย ครอบคลุมสมาชิกที่เป็นประชากรเป้าหมาย รวมทั้งสิ่งแวดล้อมต่าง ๆ ของโครงการหรือสิ่งแทรกแซงนั้น ซึ่งโดยปกติมักเริ่มจากการซักถามผู้รับบริการและผู้มีส่วนได้ส่วนเสีย เพื่อช่วยระบุขอบข่ายการศึกษา หลังจากนั้นนักประเมินอาจจะทำการทดสอบสมมติฐาน เกี่ยวกับความต้องการจำเป็นในการรับบริการหรือการเปลี่ยนแปลงที่เกิดขึ้นจากการให้บริการ ซึ่งอาจทำได้โดยการทบทวนเอกสาร การวิเคราะห์ข้อมูลภูมิหลัง และการปฏิบัติงานของบุคคล การจัดเวทีรับฟังจากชุมชน การทดสอบและการสัมภาษณ์ผู้รับประโยชน์ รวมทั้งผู้มีส่วนได้ส่วนเสียคนอื่น ๆ ในกรณีที่มีผู้รับประโยชน์และผู้มีส่วนได้ส่วนเสีย ตลอดจนผู้รับบริการจากโครงการหรือสิ่งแทรกแซงเป็นประชากรที่มีจำนวนมาก นักประเมินอาจใช้วิธีการสุ่มตัวอย่างแล้วสร้างแบบสอบถามหรือแบบสำรวจความต้องการจำเป็นและทำการทดสอบสมมติฐานเปรียบเทียบความต้องการจำเป็นจำแนกตามกลุ่มบุคคลที่เกี่ยวข้องกับโครงการหรือสิ่งแทรกแซงนั้น หรืออาจศึกษาปัญหาและความต้องการจำเป็นเกี่ยวกับการปรับปรุงผลสัมฤทธิ์ หรือประสิทธิผลทางการเรียนของนักเรียน ในกรณีเช่นนี้นักประเมินก็อาจใช้แบบทดสอบวัดผลสัมฤทธิ์ทางการเรียนรายวิชาใด ๆ เป็นเครื่องมือเก็บรวบรวมข้อมูลเพื่อนำมาใช้ทดสอบเปรียบเทียบก็ได้

ผลการประเมินบริบทสามารถนำมาใช้ได้อย่างกว้างขวาง ยกตัวอย่างเช่น ผู้บริหารสามารถนำผลการประเมินที่ได้ไปใช้สื่อสารกับสมาชิกในองค์กร เพื่อแลกเปลี่ยนระดมความคิดเห็นเกี่ยวกับจุดแข็ง จุดอ่อน ความต้องการจำเป็น คุณสมบัตินี้ที่มีค่าโอกาสและการจัดลำดับความสำคัญของปัญหาขององค์กร แต่สำหรับนักพัฒนาโครงการก็สามารถที่จะนำผลการประเมินบริบทไปใช้เพื่อสนับสนุน ขอรับทุนหรือจัดทำสัญญาต่าง ๆ เกี่ยวกับโครงการดังกล่าว ในขณะที่องค์กรให้บริการทางสังคมหรือองค์กรการกุศล อาจใช้สารสนเทศจากผลประเมินบริบทเพื่อกำหนดวัตถุประสงค์ในการพัฒนาคณะทำงานหรือเพื่อจำแนกจัดลำดับให้ความช่วยเหลือประชากรเป้าหมาย สำหรับโรงเรียนนั้นก็อาจใช้การประเมินบริบทเพื่อให้ความช่วยเหลือนักเรียนและผู้ปกครองในการชี้แนะและพัฒนาความก้าวหน้าทางการเรียนให้ดียิ่งขึ้น ในส่วนของนักประเมินก็ต้องใช้ผลการประเมินบริบทเพื่อกำหนดวัตถุประสงค์ได้อย่างเหมาะสมและมีความสัมพันธ์กับแผนงานโครงการหรือสิ่งแทรกแซงนั้น ๆ

1.2.2 การประเมินปัจจัยนำเข้า : Input Evaluation จุดมุ่งเน้นหลักของการประเมินปัจจัยนำเข้า ก็เพื่อช่วยจัดลำดับโครงการที่จะทำให้เกิดการเปลี่ยนแปลงความต้องการจำเป็น โดยการศึกษาและตรวจสอบอย่างถี่ถ้วนเกี่ยวกับแนวทางต่าง ๆ ที่มีศักยภาพหรือมีความเป็นไปได้มากที่สุด ในอันที่จะก่อให้เกิดการเปลี่ยนแปลงดังกล่าว การประเมินปัจจัยนำเข้าจะเป็นตัวบ่งบอกล่วงหน้าถึงความสำเร็จหรือความล้มเหลวหรือประสิทธิผลของความพยายามเปลี่ยนแปลงใด ๆ ที่โครงการหรือสิ่งแทรกแซงนั้น ๆ ต้องการให้เกิด จุดมุ่งเน้นประการที่สองของการประเมินปัจจัยนำเข้าก็เพื่อสร้างความเข้าใจร่วมกันเกี่ยวกับแนวทางที่เป็นทางเลือกต่าง ๆ และเพราะเหตุใดจึงเลือกแนวทางนั้น ในกรณีเช่นนี้สารสนเทศที่ได้จากการประเมินปัจจัยนำเข้าจะมีความสำคัญเป็นอย่างมากสำหรับบ่งบอกให้เห็นถึงความรับผิดชอบ (Accountability) ใด ๆ ของผู้พัฒนาโครงการที่พยายามออกแบบและปรับปรุงงบประมาณใด ๆ ของโครงการหรือสิ่งแทรกแซงดังกล่าว นอกจากนี้แล้วการประเมินปัจจัยนำเข้าก็จะช่วยจำแนกและจัดลำดับแนวทางที่เกี่ยวข้องให้แก่ผู้มีหน้าที่ตัดสินใจได้ใช้เป็นทางเลือกสำหรับการดำเนินงานต่อไป โดยสรุปการประเมินปัจจัยนำเข้าก็เพื่อช่วยผู้ทำหน้าที่ตัดสินใจเลือกกลยุทธ์ต่าง ๆ

ที่จะช่วยให้บรรลุเป้าหมาย ตอบสนองความต้องการจำเป็นให้แก่ผู้รับประโยชน์ ก่อให้เกิดแผนงานที่ปฏิบัติได้จริงและใช้งบประมาณได้อย่างเหมาะสม รวมทั้งการบันทึกและสร้างสำเนารับผิดชอบเกี่ยวกับการได้มาซึ่งทรัพยากรและวิธีการดำเนินงานในแผนงานนั้น ๆ นอกจากนี้แล้วหน้าที่สำคัญอีกประการหนึ่งของการประเมินปัจจัยนำเข้าก็เพื่อช่วยให้ผู้นำโครงการหลีกเลี่ยงความสูญเสียเปล่า ๆ ที่อาจจะเกิดขึ้นจากการใช้วัตรกรรมหรือโครงการที่ไม่ก่อให้เกิดประโยชน์คุ้มค่าถึงทรัพยากรที่จะต้องสูญเสียไป

นักประเมินสามารถทำการประเมินปัจจัยนำเข้าได้หลายขั้นตอนโดยไม่จำเป็นต้องกระทำตามลำดับต่อเนื่องกัน นักประเมินอาจเริ่มจากการทบทวนปฏิบัติงานที่จะนำไปสู่การบรรลุวัตถุประสงค์และตอบสนองความต้องการจำเป็นที่เฉพาะเจาะจง ซึ่งทำได้ตามขั้นตอนหรือวิธีการต่าง ๆ ได้แก่ 1) การทบทวนวรรณกรรมหรือเอกสารต่าง ๆ ที่เกี่ยวข้อง 2) การตรวจเยี่ยมโครงการตัวอย่างหรือโครงการที่มีลักษณะคล้ายกัน 3) การปรึกษาผู้เชี่ยวชาญและตัวแทนจากรัฐบาล 4) สืบค้นสารสนเทศเกี่ยวกับการให้บริการจากแหล่งสืบค้นทางอินเทอร์เน็ต 5) ทบทวนเอกสาร บทความเกี่ยวกับรายงานผู้บริหารหรือเอกสารอื่น ๆ ที่ตีพิมพ์เรื่องราวที่คล้ายคลึงกันเกี่ยวกับผลิตภัณฑ์และการให้บริการ และ 6) การชี้ชวนให้ผู้ปฏิบัติงานจัดทำข้อเสนอ

นักประเมินอาจจัดสารสนเทศเหล่านี้ว่าเป็นหมวดหมู่ไว้ในห้องวางแผนโดยเฉพาะและจัดกลุ่มที่ศึกษาเฉพาะเพื่อทำการสืบค้นหรือดำเนินการจัดทำแผนสัมมนาโดยตรงเกี่ยวกับการวิเคราะห์วัสดุอุปกรณ์ที่ต้องใช้ในโครงการ นักประเมินต้องใช้สารสนเทศที่ได้ทั้งหมดเพื่อนำไปสู่การได้กลยุทธ์หรือแนวทางการดำเนินงานที่มีแนวโน้มศักยภาพก่อให้เกิดการยอมรับได้ต่อการนำไปใช้ ทั้งนี้โดยอาจจัดลำดับแนวทางการดำเนินงานดังกล่าวโดยอาศัยหรือพิจารณาจากเกณฑ์ที่เกี่ยวข้องต่อไปนี้

- 1) ตอบสนองการบรรลุความต้องการจำเป็นของกลุ่มผู้รับประโยชน์
- 2) ตอบสนองต่อเป้าหมายที่เป็นปัญหาขององค์กร
- 3) ศักยภาพของประสิทธิผล
- 4) ต้นทุนที่ต้องใช้
- 5) สอดคล้องมีอยู่จริงในทางการเมือง
- 6) มีความเป็นไปได้ในการบริหารจัดการ
- 7) มีศักยภาพเพียงพอที่จะก่อให้เกิดผลกระทบภายนอกพื้นที่หนึ่ง ๆ

ต่อจากนั้นนักประเมินสามารถที่จะให้คำแนะนำแก่ผู้ทำหน้าที่ตัดสินใจว่าควรที่จะเลือกหรือค้นหาแนวทางการดำเนินงานหรือไม่อย่างไร ในกรณีที่เป็นการค้นหาวัตรกรรมหรือแนวทางการดำเนินงานใหม่ ๆ นักประเมินและผู้รับบริการอาจจัดทำเกณฑ์อย่างเป็นทางการชัดเจนที่วัตรกรรมนั้นต้องบรรลุและจัดลำดับข้อเสนอแนวทางต่าง ๆ ตามเกณฑ์ที่ต้องการบรรลุซึ่งเลือกไว้แล้ว ในลำดับต่อไปนักประเมินอาจจัดลำดับข้อเสนอหรือแนวทางที่มีศักยภาพแก่การยอมรับได้และชี้แนะแนวทางหรือคุณลักษณะที่ดีที่สุดให้แก่องค์กรหรือหน่วยงานว่าควรจะทำเนินการอย่างไร นอกจากนี้นักประเมินก็อาจทำได้โดยการจัดให้มีการรับฟังเพื่อให้ได้สารสนเทศเพิ่มเติมจากผู้ปฏิบัติหรือผู้บริหารเกี่ยวกับข้อเสนอหรือแนวทางต่าง ๆ ที่ดีที่สุดสำหรับเป็นทางเลือกการตัดสินใจให้แก่หน่วยงานองค์กรนั้น ๆ

การประเมินปัจจัยนำเข้านำไปประยุกต์ใช้ได้หลายกรณี อาทิ ผู้บริหารใช้สำหรับจัดทำข้อเสนอเพื่อขอรับเงินลงทุนสนับสนุนการดำเนินงานจากคณะกรรมการกำหนดนโยบายในหน่วยงานหนึ่ง ๆ โรงเรียนหรือหน่วยงานทางการศึกษาใช้สำหรับจัดทำข้อเสนอเพื่อขอรับงบประมาณสนับสนุนแผนงาน โครงการทางการศึกษา ในขณะที่ผู้กำหนดนโยบายหรือผู้ทำหน้าที่ตัดสินใจทางการศึกษา

ก็ใช้สำหรับการพิจารณาตัดสินใจเกี่ยวกับความคุ้มค่าหรือประสิทธิผลที่จะได้รับเมื่อเปรียบเทียบกับต้นทุนหรืองบประมาณที่ต้องจัดสรรให้กับโครงการหรือนวัตกรรมทางการศึกษาใหม่ ๆ

1.2.3 การประเมินกระบวนการ : Process Evaluation เป็นการตรวจสอบการนำแผนงาน หรือโครงการไปใช้หรือตรวจสอบการดำเนินงานการใช้แผนงาน โครงการ วัตถุประสงค์ที่สำคัญประการหนึ่งของการประเมินกระบวนการก็คือ การให้ข้อมูลย้อนกลับแก่ผู้จัดการและปฏิบัติงานในโครงการนั้น ๆ เกี่ยวกับการดำเนินกิจกรรมต่าง ๆ ของโครงการว่าเป็นไปตามตารางเวลาที่กำหนดหรือไม่ การใช้งบประมาณและประสิทธิภาพเป็นอย่างไร สำหรับวัตถุประสงค์อีกประการหนึ่งก็เพื่อชี้แนะแนวทางให้แก่ผู้ปฏิบัติงานในการปรับปรุงการใช้งบประมาณและแนวทางการดำเนินงานของโครงการให้มีความเหมาะสมยิ่งขึ้น เพราะโดยปกติแล้วเมื่อมีการเริ่มต้นการดำเนินงานของโครงการหรือแผนงาน ผู้ปฏิบัติงานย่อมไม่สามารถที่จะกำหนดสิ่งต่าง ๆ ได้ทั้งหมด ไม่ว่าจะเป็นเรื่องของการจัดกิจกรรม การใช้บุคลากร งบประมาณ หรืออื่น ๆ ดังนั้นการได้รับสารสนเทศจากการประเมินกระบวนการก็สามารถนำไปใช้ประกอบการตัดสินใจปรับปรุงสิ่งต่าง ๆ ในโครงการให้สามารถดำเนินการต่อไปและมีความเป็นไปได้ที่จะทำให้บรรลุวัตถุประสงค์ตามที่ต้องการ ในการประเมินกระบวนการนั้นควรทำการเปรียบเทียบระหว่างกิจกรรมและค่าใช้จ่ายจริงกับกิจกรรมในแผนงาน โครงการ และงบประมาณที่กำหนดไว้ว่ามีความแตกต่างกันมากน้อยเพียงไร รวมทั้งบรรยายให้เห็นถึงปัญหาต่าง ๆ เกี่ยวกับการนำโครงการไปใช้และท้ายที่สุดก็ควรจัดทำรายงานที่ผู้ร่วมโครงการหรือผู้ทำการสังเกตได้ตัดสินใจคุณภาพของกระบวนการใช้โครงการ แผนงานดังกล่าว

นักประเมินกระบวนการจำเป็นต้องดำเนินการค่อนข้างมากในการควบคุม กำกับ และจัดทำเอกสารเกี่ยวกับกิจกรรมของโครงการหรือตัวแทรกแซง ซึ่งอาจเริ่มจากการทบทวนกลยุทธ์ที่เกี่ยวข้องแผนการปฏิบัติงาน งบประมาณ และการประเมินผลหลังของโครงการหรือสิ่งที่แทรกแซงเพื่อที่จะพิจารณาว่ากิจกรรมอะไรที่ควรต้องกำกับในโครงการหรือสิ่งแทรกแซงดังกล่าว การพิจารณาตัวอย่างที่เป็นไปได้ในการให้บริการกลุ่มผู้รับประโยชน์ การฝึกอบรมให้คำปรึกษาทีมผู้ปฏิบัติงาน การจัดประชุมทีมผู้ปฏิบัติงาน การควบคุมกำกับผังงาน (Work flow) การบำรุงรักษาตรวจสอบเครื่องอุปกรณ์การจัดลำดับและแจกจ่ายวัสดุ การควบคุมค่าใช้จ่าย การจัดการสารสนเทศของโครงการเหล่านี้ เป็นต้น

เทคนิควิธีที่ใช้เก็บรวบรวมข้อมูลสารสนเทศในการประเมินกระบวนการนั้น นักประเมินควรใช้วิธีการที่ไม่ก่อให้เกิดการรบกวน (Unobtrusive) แก่ผู้ปฏิบัติงานให้มากที่สุดเท่าที่จะเป็นไปได้ ในขณะที่เดียวกันก็ต้องสร้างสัมพันธภาพที่ดีแก่ผู้ปฏิบัติงานในโครงการ แผนงานหรือสิ่งแทรกแซงนั้น ๆ ด้วยเช่นกัน นักประเมินอาจพิจารณาภาพรวมว่ากิจกรรมหรือการดำเนินงานของโครงการดังกล่าวเป็นอย่างไร โดยการตรวจเยี่ยมและสังเกตที่ศูนย์ของกิจกรรมนั้น การทบทวนวิเคราะห์เอกสารที่ปรากฏ (เช่น แผนปฏิบัติงาน งบประมาณ รายงานบัญชี และระยะเวลาการจัดประชุม) การเข้าร่วมประชุมกับทีมผู้ปฏิบัติงาน และการสัมภาษณ์บุคคลหลัก หลังจากนั้นนักประเมินต้องจัดทำรายงานสรุปเกี่ยวกับแผนการเก็บรวบรวม ข้อมูล ข้อค้นพบและประเด็นการสังเกต นักประเมินควรแสดงให้เห็นเกี่ยวกับปัญหาต่าง ๆ ของกระบวนการอย่างชัดเจนตามที่ได้จากผู้ปฏิบัติงาน พร้อมทั้งนำเสนอรายงานนี้ในการประชุมทีมผู้ปฏิบัติงาน และเชิญผู้อำนวยการของทีมผู้ปฏิบัติงานให้เป็นผู้ดำเนินการอภิปรายเกี่ยวกับข้อค้นพบซึ่งปรากฏในรายงาน ทีมงานของโครงการอาจจะใช้รายงานเพื่อการตัดสินใจให้เหมาะกับการปฏิบัติงานของตนต่อไป ต่อจากนั้นนักประเมินก็ควรทบทวนเกี่ยวกับแผนงานการเก็บรวบรวมข้อมูลครั้งต่อไปรวมทั้งการจัดทำรายงาน ตามลำดับ โดยการสอบถามความคิดเห็นข้อเสนอแนะจากทีมผู้ปฏิบัติงาน

ถึงช่วงเวลาที่เหมาะสมเพื่อที่จะทำให้ได้สารสนเทศที่มีประโยชน์มากที่สุด ในการจัดประชุมนำเสนอ รายงานให้กับทีมผู้ปฏิบัติงานในครั้งต่อไป ซึ่งทีมผู้ปฏิบัติงานก็อาจจะให้ข้อเสนอแนะที่ดีเกี่ยวกับการเก็บรวบรวมข้อมูลในการประเมินว่าควรจะทำอย่างไร เช่น อาจใช้การสังเกต บันทึกการปฏิบัติงานประจำวันของทีมผู้ปฏิบัติงาน การสัมภาษณ์และการใช้แบบสอบถาม เป็นต้น นอกจากนั้นนักประเมินก็ควรจะต้องสอบถามผู้ปฏิบัติงานถึงช่วงเวลาที่เหมาะสมหรือดีที่สุดสำหรับการใช้ประโยชน์จากรายงาน การประเมินช่วงถัดไป

นักประเมินกระบวนการควรจัดลำดับรายงานโดยพิจารณาว่าจะก่อให้เกิดผลดีที่สุดแก่ทีมผู้ปฏิบัติงานในการนำไปใช้ในแผนปฏิบัติงานและบูรณาการเข้ากับสิ่งแวดล้อมโดยรอบโครงการหรือ สิ่งแทรกแซงนั้น นักประเมินควรจะต้องบรรยายให้เห็นถึงสิ่งที่เบี่ยงเบนออกไปจากแผนงานที่กำหนด และควรชี้ให้เห็นถึงความผันแปรเหล่านี้ว่ามีลักษณะอย่างไรเมื่อพิจารณาจากความแตกต่างระหว่างบุคคล กลุ่มบุคคลหรือสถานที่ที่แตกต่างเบี่ยงเบนไปจากแผนงานนั้น

ผลการประเมินกระบวนการนำไปใช้ประโยชน์ได้หลายกรณียกตัวอย่าง เช่น สมาชิกในทีมงานใช้สำหรับชี้แนะแนวทางการดำเนินกิจกรรม แก้ไขแผนงานที่ผิดพลาดและจัดทำบันทึก ความรับผิดชอบ ผู้จัดการบางคนใช้ตารางหรือปฏิทินสะท้อนผลกลับผลการประเมินกระบวนการที่จัดทำ ตามปกติหรือสม่ำเสมอเพื่อทำให้ทีมผู้ปฏิบัติงานรักษาหน้าที่และความรับผิดชอบของตน การประเมิน กระบวนการยังช่วยให้บุคคลภายนอกได้เรียนรู้ว่าอะไรคือสิ่งสำคัญที่ต้องทำและอะไรคือต้นทุนค่าใช้จ่าย ที่ต้องเสียในกรณีที่เราต้องการกระทำในลักษณะที่คล้าย ๆ กันนี้

1.2.4 การประเมินผลผลิต : Product Evaluation วัตถุประสงค์หลักของการประเมินผล ผลิตก็เพื่อสอบวัด ความสำเร็จ และตัดสินผลสัมฤทธิ์ของโครงการ แผนงานหรือสิ่งแทรกแซงว่าตอบสนองบรรลु ความต้องการจำเป็นของกลุ่มผู้รับประโยชน์หรือไม่ นอกจากนั้นการประเมินผลผลิตก็จะต้องประเมิน ผลลัพธ์ (Outcomes) ทั้งที่ตั้งใจและไม่ตั้งใจ ทั้งที่เป็นไปในทางบวกและทางลบอีกด้วย ยิ่งไปกว่านั้น บ่อยครั้งที่นักประเมินยังขยายขอบเขตการประเมินผลผลิตไปสู่การประเมินในสิ่งที่เรียกว่า ผลลัพธ์ ระยะยาว อีกด้วย

การประเมินผลผลิตควรดำเนินการโดยอาศัยการรวบรวมและวิเคราะห์การตัดสินใจของกลุ่มผู้มีส่วนได้ส่วนเสียที่มีต่อโครงการหรือสิ่งที่ได้รับการประเมิน (Evaluand) นั้น ในบางครั้งก็อาจทำการ เปรียบเทียบผลลัพธ์ที่เกิดขึ้นกับโครงการหรือสิ่งที่ได้รับการประเมินอื่นซึ่งมีลักษณะคล้ายคลึงกันและก็มี อยู่บ่อย ๆ ที่ผู้รับบริการจากโครงการต้องการจะรู้ว่าโครงการดังกล่าวได้ผลสัมฤทธิ์เป็นไปตามวัตถุประสงค์ ที่กำหนดหรือไม่ และมีประโยชน์คุ้มกับการลงทุนดำเนินการเพียงไร ดังนั้นในทางที่เหมาะสมแล้ว นักประเมินก็ควรที่จะวิเคราะห์ ความสำเร็จที่เห็นว่าการใช้โครงการหรือแผนปฏิบัติงานส่วนใดที่เป็น สาเหตุทำให้ได้ผลลัพธ์อ่อนด้อยลงไปด้วย เทคนิควิธีการที่ใช้ประเมินผลผลิตมิได้กำหนดไว้อย่างเป็น แบบแผนตายตัว แต่นักประเมินอาจต้องใช้วิธีการอย่างหลากหลายร่วมกันเพื่อช่วยให้เกิดความเข้าใจ ในการศึกษาผลลัพธ์ทั้งหมดของสิ่งที่ได้รับการประเมิน รวมทั้งยังช่วยในการตรวจสอบข้ามกันไปมา ระหว่างข้อค้นพบที่หลากหลายอีกด้วย

ในการประเมินผลการปฏิบัติที่เกิดขึ้นนอกเหนือจากวัตถุประสงค์ที่กำหนดนั้น นักประเมิน จำเป็นต้องศึกษาค้นหาผลลัพธ์ที่มีได้คาดหมายด้วย ทั้งผลลัพธ์ในเชิงบวกและเชิงลบโดยการรับฟัง ความคิดเห็นหรือสัมภาษณ์กลุ่มผู้มีส่วนได้ส่วนเสียกับสิ่งที่ได้รับการประเมินเพื่อที่จะทำการทดสอบ สมมติฐานเกี่ยวกับผลลัพธ์ให้ครอบคลุมทุกด้าน และสืบหาข้อเท็จจริงอย่างรอบคอบสำหรับยืนยันหรือ

ไม่ยืนยันสมมติฐานเกี่ยวกับผลลัพธ์ดังกล่าว นอกจากนี้แล้วนักประเมินอาจใช้วิธีการศึกษารายกรณี โดยเลือกบุคคลที่ได้รับประสบการณ์จากโครงการหรือสิ่งที่ได้รับการประเมินเพื่อทำการสัมภาษณ์ระดับลึก เกี่ยวกับผลที่เกิดจากโครงการดังกล่าว หรือนักประเมินอาจใช้วิธีการสำรวจความคิดเห็นทางโทรศัพท์หรือทางจดหมายของกลุ่มผู้เข้าร่วมโครงการเพื่อให้ตัดสินใจเกี่ยวกับการได้รับบริการตามมุมมองของแต่ละคน ทั้งที่เป็นภาพบวกและภาพลบ ยิ่งไปกว่านั้นนักประเมินก็อาจจะให้ผู้เข้าร่วมโครงการหรือสิ่งที่ได้รับการประเมิน เขียน เสนอตัวอย่างที่เป็นรูปธรรมเกี่ยวกับการได้รับบริการ และก่อให้เกิดผลดีต่อการปฏิบัติงานของตน เช่น ผลผลิตของงานที่เพิ่มขึ้น หรือตำแหน่งหน้าที่การงานใหม่ที่ได้รับมอบหมาย รวมทั้งนักประเมินอาจใช้การสังเกตเพื่อจำแนกและเปรียบเทียบผลสัมฤทธิ์ของกลุ่มบุคคลโดยเปรียบเทียบตามรายการตรวจสอบผลลัพธ์กับโครงการให้บริการอื่น ๆ ที่มีลักษณะคล้ายคลึงกันกับโครงการที่ได้รับการประเมิน

การจัดทำรายงานข้อค้นพบจากการประเมินผลผลิตอาจทำให้แตกต่างกันตามขั้นตอน กล่าวคือ นักประเมินอาจจัดทำรายงานผลผลิตที่เกิดขึ้นในแต่ละวงรอบของโครงการ รายงานดังกล่าวนี้ ควรจะแสดงให้เห็นว่าโครงการหรือสิ่งแทรกแซงนั้น ๆ ได้บรรลุเป้าหมายความต้องการจำเป็นเพียงไร ในขณะที่รายงานเมื่อสิ้นสุดวงรอบทั้งหมดของโครงการควรเป็นรายงานที่นำเสนอให้เห็นถึงผลสัมฤทธิ์สรุปรวมทั้งหมดของโครงการดังกล่าว ดังนั้นรายงานผลการประเมินผลผลิตจึงต้องเป็นการสรุปตีความให้เห็นถึงผลที่ชัดเจนในการตอบสนองความต้องการจำเป็น ต้นทุนที่ใช้ดำเนินการ และผลตอบแทนหรือผลการปฏิบัติทั้งหมดที่ได้รับในแผนงาน โครงการนั้น ๆ นักประเมินยังต้องจัดทำรายงาน การศึกษาติดตามเพื่อแสดงให้เห็นถึงผลลัพธ์ระยะยาวที่เกิดขึ้นอีกด้วย นอกจากนี้บางกรณีอาจต้องจัดทำรายงานวิเคราะห์และบูรณาการผลที่ได้รับทั้งหมดเข้าด้วยกันเพื่อเสนอต่อกลุ่มย่อยแต่ละกลุ่มหรือแต่ละบุคคล

ผลการประเมินผลผลิตนั้นประชาชนทั่วไปนำมาใช้เพื่อประกอบการตัดสินใจว่าโครงการ แผนงาน หรือสิ่งแทรกแซงนั้นมีคุณประโยชน์เพียงพอต่อการนำไปดำเนินการต่อเนื่องต่อไป หรือควรดำเนินการซ้ำอีกหรือควรขยายขอบเขตการนำไปใช้ในสถานการณ์หรือสถานที่อื่น ๆ ต่อไป ในขณะเดียวกัน สถาบันและหน่วยงานก็ยังใช้สำหรับปรับเปลี่ยนหรือแทนที่แผนการปฏิบัติในการที่จะทำให้เกิดประสิทธิผลได้มากกว่าเมื่อเปรียบเทียบกับต้นทุนและตอบสนองความต้องการจำเป็นของสมาชิกทั้งหมดที่เน้นประชากร เป้าหมาย ผลจากการประเมินผลผลิตมีความสำคัญในทางจิตวิทยาเป็นอย่างมาก เมื่อผลจากการประเมินแสดงให้เห็นถึงความงอกงามที่เกิดขึ้นจากแนวทางที่ชาญฉลาดในการดำเนินโครงการ ผลการประเมินเช่นนี้นับเป็นสิ่งเสริมแรงที่ดีสำหรับทั้งทีมปฏิบัติงาน ในโครงการและผู้รับบริการ จากโครงการหรืออาจจะเป็นสิ่งที่ทำลาย ลดทอนแรงจูงใจก็ได้ ถ้าหากผลที่ได้จากการประเมินผลผลิตนั้น มีความอ่อนด้อยหรือไม่แสดงถึงความงอกงามใด ๆ ที่จะพึงได้จากโครงการนั้น ๆ เลย

ประเด็นสำคัญสุดท้ายที่ต้องพึงระวังในการจัดทำรายงานการประเมินผลผลิต ก็คือนักประเมินไม่ควรเร่งรีบประเมินผลผลิตและจัดทำรายงานสู่สาธารณะอย่างทันทีทันใด เพราะเหตุว่าการดำเนินโครงการต้องการระยะเวลาพอสมควรที่จะทำให้เกิดผลสัมฤทธิ์บรรลุตามความรับผิดชอบ (Accountability) ที่ระบุไว้ การจัดทำรายงานการประเมินผลผลิตที่ยังไม่มีวุฒิภาวะสุกงอม (Premature) อย่างเพียงพอ อาจนำไปสู่ความไม่สามารถตัดสินใจได้เกี่ยวกับความต่อเนื่องของโครงการเพราะเหตุว่าทำให้ไม่พบผลลัพธ์ใด ๆ เกิดขึ้นเลย ทั้งนี้เนื่องจากผลลัพธ์ของโครงการต้องใช้ระยะเวลาพอสมควรในการศึกษาติดตาม ดังนั้นถ้าหากการจัดทำรายงานการประเมินผลผลิตสู่สาธารณะได้มีการหน่วงเวลา

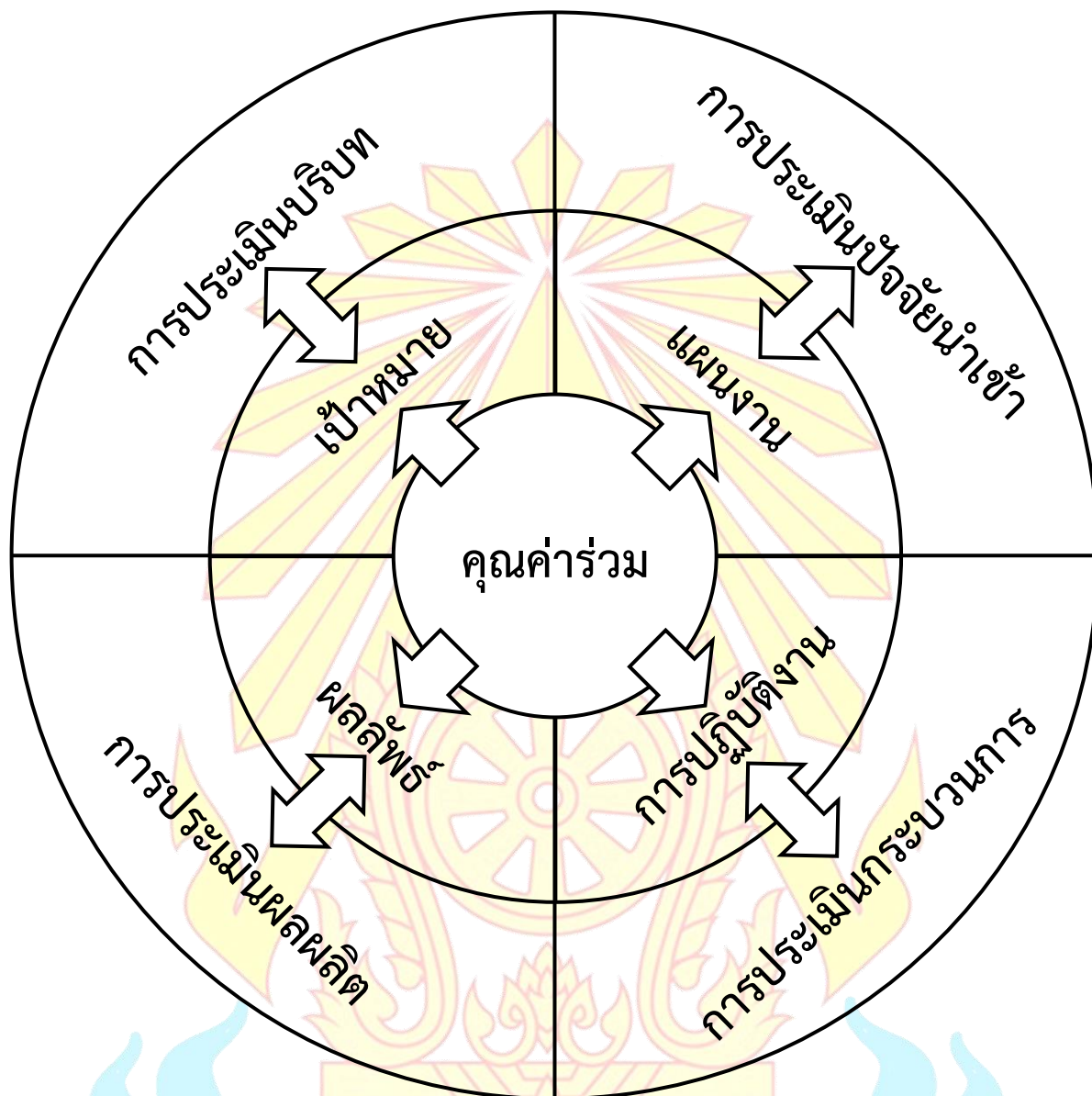
อย่างสมเหตุสมผลแล้ว นักประเมินอาจจะพบผลลัพธ์ที่เกิดขึ้นภายหลังและมีความสำคัญอย่างยิ่ง สำหรับใช้สนับสนุนการดำเนินงานโครงการอย่างต่อเนื่องต่อไป

แต่อย่างไรก็ตามนักประเมินก็สามารถจะตอบสนองข้อเรียกร้องของทีมผู้ปฏิบัติงาน ในโครงการได้อย่างเหมาะสมเกี่ยวกับการแสดงผลข้อค้นพบหรือผลการประเมินผลผลิตเป็นระยะ ๆ (Formative product evaluation) เพื่อช่วยให้บรรลุความสำเร็จในการปฏิบัติงานตามโครงการ โดยการ แลกเปลี่ยนข้อค้นพบให้แก่สมาชิกผู้ปฏิบัติงานในโครงการนั้นโดยตรง กฎกำปั้นหลัก (Rules of thumb) สำหรับนักประเมินนั้นคือ ควรลดความสำคัญในการประเมิน ผลผลิตของโครงการในระยะแรก ๆ และ ไม่ควรเร่งรีบจัดทำรายงานสู่สาธารณะควรเสนอข้อค้นพบจากการประเมินผลผลิตเป็นระยะ ๆ ให้แก่ ทีมผู้ปฏิบัติงานได้แลกเปลี่ยนเรียนรู้เท่านั้น นักประเมินควรแจกจ่ายข้อค้นพบจากการประเมินผลผลิต ให้กับผู้มีส่วนเกี่ยวข้องหลังจากโครงการนั้นมีระยะเวลาพอสมควรและมีวุฒิภาวะสูงงอมที่จะทำให้เกิด ผลลัพธ์แล้วหรือกล่าวอย่างถึงที่สุดได้ว่าจำเป็นต้องแสดงให้เห็นถึงความเป็นมืออาชีพในการตัดสินใจ เกี่ยวกับการดำเนินการจัดทำรายงานข้อค้นพบการประเมินผลผลิต สารสนเทศที่ได้จากการประเมิน ผลผลิตเป็นองค์ประกอบที่สำคัญอย่างยิ่งที่แสดงถึงรายงานความรับผิดชอบของสถาบันหรือหน่วยงาน ที่ดำเนินโครงการ แผนงาน หรือสิ่งแทรกแซงใด ๆ เมื่อใดก็ตามที่รายงานนั้นแสดงให้เห็นความมีนัยสำคัญ ของผลสัมฤทธิ์อย่างเด่นชัดก็就会被นำไปใช้ในนิเวศชุมชนและหน่วยงานให้ทุน สนับสนุนเพื่อให้เพิ่มเติม งบประมาณและขอรับการสนับสนุนทางการเมืองได้เป็นอย่างดี แต่ถ้าหากผู้มีอำนาจตัดสินใจรู้ว่า สิ่งแทรกแซงหรือโครงการนั้น ๆ ไม่ทำให้ได้ผลตอบแทนที่มีความสำคัญอื่นใดเลยก็จะทำให้ยกเลิก การลงทุนดำเนินการอีกต่อไป

จากมติการประเมิน 4 ด้านของรูปแบบการประเมิน CIPP สรุปสาระสำคัญของรูปแบบได้ 4 ประเด็น ดังต่อไปนี้

1) องค์ประกอบด้านคุณค่าของรูปแบบ หมายถึง รูปแบบการประเมิน CIPP มีคุณค่า ต่อการประเมินอะไรบ้างและเป็นการประเมินที่สัมพันธ์กับมิติใดของรูปแบบ ซึ่งแสดงดังภาพประกอบ 2.1





ภาพประกอบ 2.1 องค์ประกอบหลักของรูปแบบการประเมิน CIPP และความสัมพันธ์กับโครงการ (ปรับจาก Stufflebeam and Shinkfield, 2007: 333 อ้างถึงใน รัตนะ บัวสนธ์, 2556: 17)

จากภาพประกอบ 2.1 แสดงให้เห็นวงกลมสำคัญ 3 วง ในที่สุดเป็นส่วนที่แสดงถึงคุณค่า ร่วมกันของการประเมินในการนำไปใช้กำหนดส่วนต่าง ๆ ในวงกลมที่สองซึ่งเป็นส่วนประกอบของโครงการ ได้แก่ เป้าหมาย แผนงานหรือแผนการปฏิบัติงาน การปฏิบัติ หรือการกระทำตามแผนงาน และผลลัพธ์ที่ได้ใน 4 ส่วนประกอบของโครงการก็จะสัมพันธ์กับมิติการประเมินทั้ง 4 ด้านของรูปแบบการประเมิน CIPP ซึ่งเป็นวงกลมนอกสุด นั่นคือ การประเมินเพื่อนำมาใช้กำหนดเป้าหมายของโครงการก็คือ การประเมินบริบท การประเมินปัจจัยนำเข้า ก็ใช้สำหรับจัดทำแผนปฏิบัติงาน แต่การปฏิบัติงานหรือ

การกระทำตามแผนก็ต้องอาศัยการประเมินกระบวนการ และท้ายที่สุดหากจะประเมินผลลัพธ์ทั้งหมดของโครงการก็ต้องทำการประเมินผลผลิตนั่นเอง

2) บทบาทการประเมินเป็นระยะ ๆ และการประเมินสรุปรวม เนื่องจากรูปแบบการประเมิน CIPP สามารถนำมาใช้ได้ทั้งเป็นการประเมินเป็นระยะ ๆ (Formative evaluation) และการประเมินสรุปรวม (Summative evaluation) ดังนั้นวัตถุประสงค์และการใช้ผลการประเมินในมิติ 4 ด้านของรูปแบบการประเมินจึงแตกต่างกัน ซึ่งสรุปให้เห็นตามตาราง 2.1

ตาราง 2.1 ความสัมพันธ์ของมิติทั้ง 4 ด้าน ในรูปแบบการประเมิน CIPP กับบทบาทการประเมินเป็นระยะ ๆ และการประเมินสรุปรวม (Stufflebeam and Shinkfield, 2007: 329 อ้างถึงใน รัตนะ บัวสนธ์, 2556: 18)

บทบาทการประเมิน Evaluation Roles	บริบท Context	ปัจจัยนำเข้า Input	กระบวนการ Process	ผลผลิต Product
การประเมินเป็นระยะ: มุ่งใช้สารสนเทศที่ได้จาก CIPP เพื่อมองมุ่งไปข้างหน้า ช่วยสำหรับการตัดสินใจ และประกันคุณภาพของโครงการ แผนงาน หรือ สิ่งแทรกแซง	ชี้นำสำหรับการจำแนกความต้องการจำเป็นของสิ่งแทรกแซง และเลือกจัดลำดับเป้าหมาย (บนพื้นฐานการประเมินความต้องการจำเป็น ปัญหาคุณสมบัติที่มีค่า และโอกาสที่จะเกิดขึ้น)	ชี้นำสำหรับการเลือกแผนปฏิบัติงานหรือกลยุทธ์อื่น ๆ (บนพื้นฐานของการประเมินทางเลือกกลยุทธ์ และทรัพยากรที่จัดให้สำหรับโครงการ แผนงาน หรือสิ่งแทรกแซง) รวมทั้งการตรวจสอบแผนปฏิบัติงาน	ชี้นำสำหรับการนำแผนปฏิบัติงานไปใช้ (บนพื้นฐานของการกำกับ ควบคุม และการตัดสินใจกรรมในแผนงานนั้น)	ชี้นำสำหรับการดำเนินงานต่อเนื่อง การปรับเปลี่ยน การตัดแปลงหรือแม้กระทั่งการยุติหรือระงับความพยายามใด ๆ ของโครงการ แผนงาน หรือสิ่งแทรกแซงนั้น (บนพื้นฐานของการประเมินผลลัพธ์และผลข้างเคียงที่คาดว่าจะเกิดขึ้น)
การประเมินสรุปรวม: มุ่งใช้สารสนเทศที่ได้จาก CIPP เพื่อมองย้อนกลับ สรุปเกี่ยวกับคุณภาพคุณประโยชน์	เปรียบเทียบการประเมินความต้องการจำเป็น ปัญหาคุณสมบัติที่มีค่า และโอกาส กับเป้าหมายและ	เปรียบเทียบกลยุทธ์การออกแบบและงบประมาณของโครงการกับความต้องการจำเป็นของ	การบรรยายอย่างครอบคลุมเกี่ยวกับกระบวนการ และค่าใช้จ่ายที่เกิดขึ้นจริง	เปรียบเทียบผลลัพธ์ และผลข้างเคียงทั้งหมดของโครงการ กับความต้องการจำเป็นของ

บทบาทการประเมิน Evaluation Roles	บริบท Context	ปัจจัยนำเข้า Input	กระบวนการ Process	ผลผลิต Product
ความซื่อสัตย์ แม่นยำ และความมีนัยสำคัญ ของโครงการ	การจัดลำดับ ความสำคัญ	กลุ่มเป้าหมาย และผู้รับ ประโยชน์ของ โครงการนั้น	โดยการ เปรียบเทียบกับ กิจกรรม ในแผนงาน ที่ออกแบบไว้	กลุ่มเป้าหมาย และเปรียบเทียบกับ ผลที่เกิดขึ้น จากโครงการ ที่มีลักษณะ คล้าย ๆ กัน ตีความผลที่ได้รับ โดยพิจารณา ร่วมกับ ผลการประเมิน บริบท ปัจจัยนำเข้า และ กระบวนการ

จากสาระสรุปในตาราง 2.1 จะเห็นว่าถ้าเป็นการนำรูปแบบการประเมิน CIPP มาใช้ในการประเมินเป็นระยะ ๆ ตามมิติการประเมิน 4 ด้านนั้น เป็นการประเมินที่มุ่งพิจารณาไปข้างหน้าหรือคาดคะเนถึงสิ่งที่จะเกิดขึ้นและนำผลที่ได้ในแต่ละมิติไปใช้เพื่อการชี้แนะแนวทางการตัดสินใจสำหรับดำเนินการในแต่ละเรื่อง ทั้งนี้เพื่อก่อให้เกิดความมั่นใจได้ว่าโครงการ แผนงาน หรือสิ่งแทรกแซงนั้น ๆ จะมีประสิทธิผล ประสิทธิภาพ คุ่มค่ากับทรัพยากรที่ต้องสูญเสียไป ตอบสนองความต้องการจำเป็นของกลุ่มเป้าหมายและสามารถแก้ปัญหาที่เกิดขึ้นได้ ในขณะที่ถ้านำรูปแบบการประเมิน CIPP มาใช้ประเมินสรุปรวมตามมิติการประเมินทั้ง 4 ด้าน ก็เป็นการประเมินที่มุ่งพิจารณาย้อนหลังสิ่งที่เกิดขึ้นแล้วและนำผลการประเมินในแต่ละมิติที่เกิดขึ้นแล้วนี้ไปเปรียบเทียบกับที่ออกแบบกำหนดไว้ ทั้งนี้ เพื่อสรุปให้เห็นภาพรวมว่าโครงการ แผนงานหรือสิ่งแทรกแซงนั้น ๆ มีคุณภาพ คุณประโยชน์ มีความแม่นยำ และมีความสำคัญเพียงไร

3) ลักษณะสำคัญของการประเมินมิติ 4 ด้านของรูปแบบการประเมิน CIPP การประเมินมิติ 4 ด้านของรูปแบบการประเมิน CIPP มีลักษณะสำคัญแตกต่างกันออกไปทั้งในแง่วัตถุประสงค์และวิธีการประเมิน รวมทั้งความสัมพันธ์ของการตัดสินใจในกระบวนการเปลี่ยนแปลงซึ่งสรุปได้ดังตาราง 2.2

ตาราง 2.2 ลักษณะสำคัญของการประเมิน 4 มิติ ตามรูปแบบการประเมิน CIPP
(Stufflebeam and Shinkfield, 2007: 335 อ้างถึงใน รัตนะ บัวสนธ์, 2556: 19 – 21)

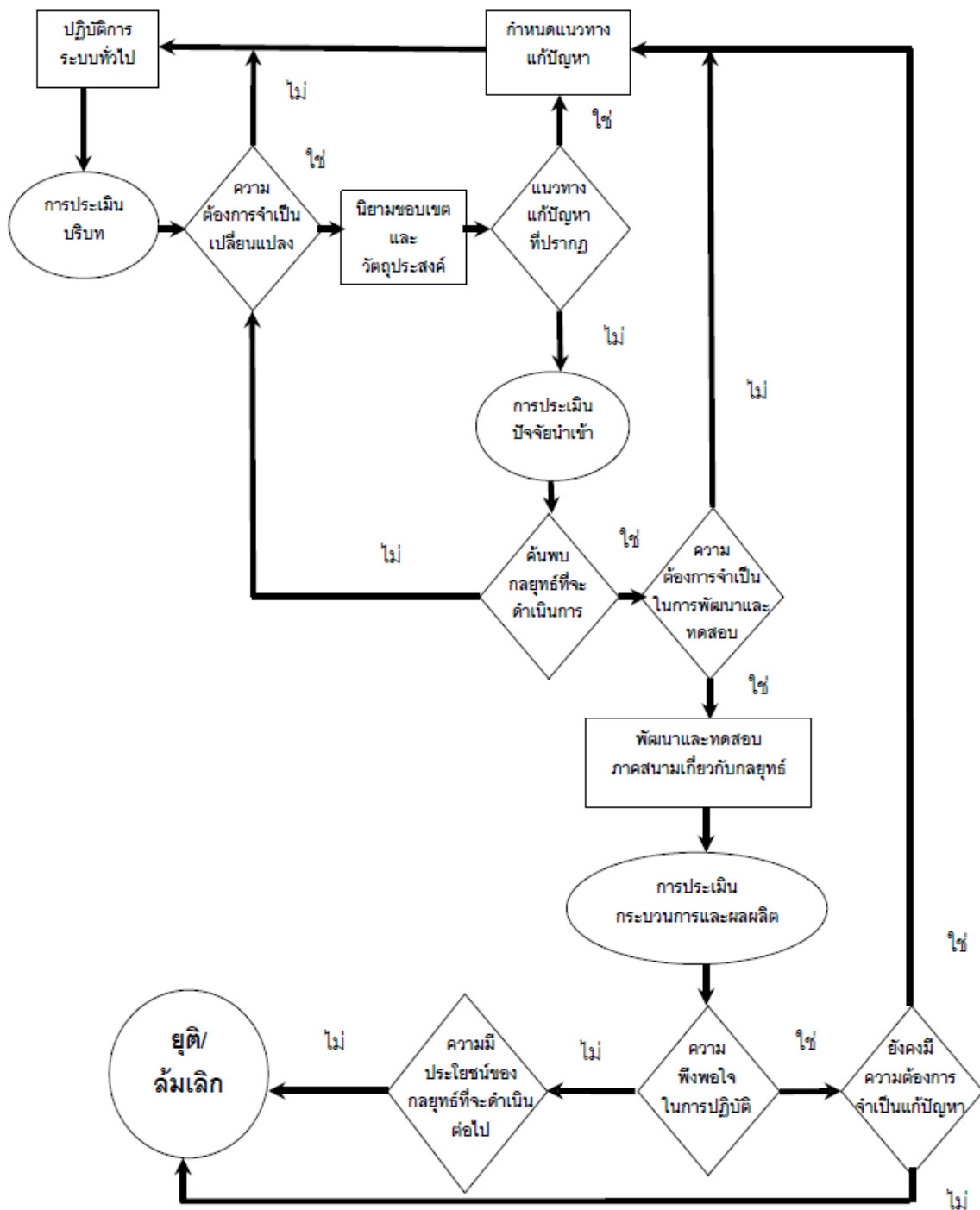
ลักษณะสำคัญ	การประเมินบริบท	การประเมินปัจจัยนำเข้า	การประเมินกระบวนการ	การประเมินผลผลิต
วัตถุประสงค์	<ol style="list-style-type: none"> 1. เพื่อนิยามบริบทที่เกี่ยวข้อง 2. เพื่อจำแนกประชากรเป้าหมายและประเมินความต้องการจำเป็นของประชากรดังกล่าว 3. เพื่อจำแนกโอกาสสำหรับกำหนดความต้องการจำเป็น 4. เพื่อวินิจฉัยปัญหา บนพื้นฐานความต้องการจำเป็น 5. เพื่อตัดสินใจว่าเป้าหมายของโครงการตอบสนองความต้องการจำเป็นของกลุ่มเป้าหมายได้อย่างเพียงพอหรือไม่ 	<ol style="list-style-type: none"> 1. เพื่อจำแนกและประเมินสมรรถวิสัยของระบบการทำงานหรือกิจกรรมต่าง ๆ 2. เพื่อกำหนดกลยุทธ์ทางเลือกของโครงการ 3. เพื่อกำหนดออกแบบแนวทางการนำโครงการไปใช้ 4. เพื่อกำหนดแนวทางการใช้งบประมาณและตาราง (ปฏิทิน) การปฏิบัติงาน 	<ol style="list-style-type: none"> 1. เพื่อค้นหาและคาดคะเนข้อจำกัดหรือข้อบกพร่องเกี่ยวกับแนวทางการดำเนินกิจกรรมหรือการนำโครงการไปใช้ 2. เพื่อจัดทำสารสนเทศสำหรับการตัดสินใจเกี่ยวกับกิจกรรมหรือเหตุการณ์ที่เกิดขึ้นจากแนวทางการดำเนินงานของโครงการ 	<ol style="list-style-type: none"> 1. เพื่อค้นหาการบรรยาย และตัดสินใจเกี่ยวกับผลลัพธ์ของโครงการโดยพิจารณาจากความสัมพันธ์กับสารสนเทศของวัตถุประสงค์บริบท ปัจจัยนำเข้าและกระบวนการ 2. ติความเกี่ยวกับคุณภาพคุณประโยชน์ความมีนัยสำคัญและความถูกต้องแม่นยำของโครงการ แผนงานหรือสิ่งแทรกแซง
วิธีการ	การใช้วิธีการต่าง ๆ เช่น การวิเคราะห์ระบบ การสำรวจ	สำรวจและวิเคราะห์การมีอยู่ของบุคคล และวัสดุอุปกรณ์ กลยุทธ์	ควบคุมกำกับกิจกรรมต่าง ๆ และกระตุ้นเตือนเกี่ยวกับการไม่ได้เข้าร่วมโครงการ	นิยามเชิงปฏิบัติการและวัดผลลัพธ์ตามเกณฑ์รวบรวม

ลักษณะสำคัญ	การประเมินบริบท	การประเมินปัจจัยนำเข้า	การประเมินกระบวนการ	การประเมินผลผลิต
	<p>การทบทวนเอกสาร การวิเคราะห์ข้อมูลทุติยภูมิ การรับฟังความคิดเห็น การสัมภาษณ์แบบทดสอบ วินิจฉัย และเทคนิคเดลไฟ</p>	<p>การแก้ไข ปัญหาและแนวทางอื่นที่เกี่ยวข้อง ความเป็นไปได้ ต้นทุนและภาวะทางเศรษฐกิจ ใช้วิธีการบางอย่างได้แก่ การค้นหาเอกสาร ตรวจเยี่ยม โครงการ ตัวอย่าง การโน้มน้าวทีมงาน และ การทดลองนำร่อง</p>	<p>ของบุคคลใด ๆ บรรยาย กระบวนการจริงที่เกิดขึ้น สร้างปฏิสัมพันธ์ และทำการสังเกตอย่างต่อเนื่อง เกี่ยวข้องกับกิจกรรมต่าง ๆ ของทีมปฏิบัติงาน ในโครงการและ ผู้มีส่วนได้เสียอื่น ๆ</p>	<p>การตัดสินใจเกี่ยวกับผลลัพธ์ของผู้มีส่วนได้ส่วนเสียกับโครงการ หรือสิ่งแทรกแซงนั้น ๆ โดยใช้การวิเคราะห์เชิงปริมาณและเชิงคุณภาพ รวมทั้งเปรียบเทียบผลลัพธ์ทั้งหมดกับความต้องการจำเป็นในการได้รับการตอบสนองของกลุ่มเป้าหมาย</p>
<p>ความสัมพันธ์กับการตัดสินใจในกระบวนการเปลี่ยนแปลง</p>	<p>สำหรับตัดสินใจกำหนดสิ่งต่าง ๆ ได้แก่ ความสัมพันธ์ของเป้าหมายกับความต้องการจำเป็นที่จะได้รับการบริการหรือการได้รับโอกาส การจัดลำดับความสำคัญเกี่ยวกับระยะเวลา การใช้งบประมาณและทรัพยากร ความสัมพันธ์ของวัตถุประสงค์กับ</p>	<p>สำหรับเลือกแหล่งให้การสนับสนุนกลยุทธ์ การแก้ปัญหาและการออกแบบแนวทาง การดำเนินงานโครงการ การตัดสินใจปรับเปลี่ยนกิจกรรม งบประมาณ และตารางเวลา การดำเนินกิจกรรม เป็นการจัดหาสารสนเทศ</p>	<p>สำหรับการใช้และปรับการออกแบบโครงการควบคุมผลที่จะเกิดจากกระบวนการควบคุมผล ที่อาจจะเกิดจากกระบวนการและจัดเตรียมคำอธิบาย กระบวนการที่เกิดขึ้นจริงเพื่อใช้ตีความผลลัพธ์ที่จะเกิดขึ้นในตอนท้าย</p>	<p>สำหรับ การตัดสินใจเกี่ยวกับความต่อเนื่องการยุติ การปรับแต่ง หรือเปลี่ยนแปลง จุดเน้นของกิจกรรม และ นำเสนอ บันทึก รายงานที่ชัดเจนของผลที่เกิดขึ้นทั้งหมดจากกิจกรรมต่าง ๆ (ทั้งที่ตั้งใจและไม่ตั้งใจ</p>

ลักษณะสำคัญ	การประเมินบริบท	การประเมินปัจจัยนำเข้า	การประเมินกระบวนการ	การประเมินผลผลิต
	การแก้ไขปัญหา การจัดทำ แผนเปลี่ยนแปลง ความต้องการ จำเป็น และ จัดเตรียม สารสนเทศ พื้นฐาน สำหรับ การตัดสินใจผลลัพธ์	เพื่อเป็นพื้นฐาน การตัดสินใจ นำโครงการไปใช้		ทั้งเชิงบวกและ เชิงลบ) เปรียบเทียบ ผลการประเมิน ความต้องการ จำเป็นที่ได้รับ การตอบสนอง กับวัตถุประสงค์ ที่กำหนดไว้

4) รูปแบบการประเมิน CIPP มีลักษณะเป็นกลยุทธ์เชิงระบบสำหรับการปรับปรุง เนื่องจากรูปแบบการประเมิน CIPP ในแต่ละมิติของการประเมินจะมีความต่อเนื่องส่งผลต่อกันสำหรับการตัดสินใจเปลี่ยนแปลงปรับแต่งส่วนต่าง ๆ ของโครงการหรือกล่าวอีกนัยหนึ่งได้ว่ารูปแบบการประเมิน CIPP สามารถนำมาใช้ในฐานะกลยุทธ์เชิงระบบสำหรับการปรับปรุง โครงการ แผนงานหรือสิ่งแทรกแซง ดังแสดงให้เห็นได้ตามภาพประกอบ 2.2





ภาพประกอบ 2.2 ผังไหลของรูปแบบการประเมินในฐานะที่เป็นตัวกระตุ้นการปรับปรุงเชิงระบบ (ดัดแปลงจาก Stufflebeam and Shinkfield, 2007: 348 อ้างถึงใน รัตนะ บัวสนธ์, 2556: 22)

จากภาพประกอบ 2.2 จะเห็นว่าผลจากการประเมินมิติ 4 ด้านตามรูปแบบการประเมิน CIPP จะนำมาใช้สำหรับการปรับปรุงการดำเนินงานในขั้นตอนต่อ ๆ ไปตามลำดับ รวมทั้งยังใช้สำหรับการประเมินในมิติต่อ ๆ ไปอีกด้วย ยกตัวอย่างเช่น ผลจากการประเมินบริบททำให้พบความต้องการจำเป็นสำหรับการเปลี่ยนแปลงหรือปรับปรุงวัตถุประสงค์และแนวทาง แก้ปัญหา หลังจากนั้นก็จะทำการประเมินปัจจัยนำเข้า ซึ่งจะทำได้กลยุทธ์ที่จะใช้ดำเนินการแก้ปัญหา และนำไปสู่การพัฒนาและทดสอบภาคสนามเกี่ยวกับกลยุทธ์ดังกล่าว โดยการประเมินกระบวนการและผลผลิต ถ้าหากการประเมินกระบวนการและผลผลิตก่อให้เกิดความพึงพอใจผลการปฏิบัติหรือดำเนินโครงการที่ผ่านมาก็นำไปสู่การพิจารณาเกี่ยวกับความต้องการจำเป็นในการแก้ปัญหาต่อไปตามลำดับวัฏจักรเดิม แต่ถ้าผลการปฏิบัติของโครงการไม่ก่อให้เกิดความพึงพอใจหรือแม้ว่าพึงพอใจแต่ความต้องการจำเป็นในการแก้ปัญหาไม่เป็นที่ต้องการอีกต่อไปก็จะนำไปสู่การยุติล้มเลิกการดำเนินการในที่สุด

1.3 รูปแบบการประเมิน CIPPIEST และการนำไปใช้

รูปแบบการประเมิน CIPPIEST คือ ส่วนปรับขยายของรูปแบบการประเมิน CIPP โดยปรับขยายการประเมินผลผลิต (Product evaluation) ออกเป็นการประเมินผลกระทบ (Impact evaluation) การประเมินประสิทธิผล (Effectiveness evaluation) การประเมินความยั่งยืน (Sustainability Evaluation) และการประเมินการถ่ายทอดส่งต่อ (Transportability evaluation) ของสิ่งที่ได้รับการประเมิน ซึ่งมักได้แก่ โครงการ แผนงานหรือสิ่งแทรกแซงต่าง ๆ โดยที่ส่วนขยายของมิติการประเมินที่เพิ่มขึ้นนี้มีความหมายครอบคลุมรวมถึงการประเมินผลผลิตเดิมและการประเมินผลลัพธ์นั่นเอง ทั้งนี้ ความหมายของมิติการประเมินที่เพิ่มขึ้น พิจารณาได้จากการตั้งคำถาม การประเมิน (Evaluation questions) แต่ละมิติดังนี้ (Stufflebeam, Gulickson and Wingate, 2002: 66; Stufflebeam and Shinkfield, 2007: 327 อ้างถึงใน รัตนะ บัวสนธ์, 2556: 23 – 24)

1.3.1 การประเมินผลกระทบ เป็นการประเมินโดยตั้งคำถามว่า สิ่งที่ได้รับผลประโยชน์ (จากโครงการหรือสิ่งแทรกแซง) ได้รับเกินไปกว่าเป้าหมายความต้องการ ที่จะได้รับตอบสนองตามความต้องการจำเป็นนั้นคืออะไรบ้าง คำถามนี้ชี้ให้เห็นว่าไม่ว่าสิ่งที่ได้รับเกินไปกว่าที่กำหนดไว้ นั้นจะเป็นไปในทางบวกหรือทางลบก็ล้วนแต่เป็นผลกระทบทั้งสิ้น

1.3.2 การประเมินประสิทธิผล เป็นการประเมินโดยตั้งคำถามว่า โครงการหรือสิ่งแทรกแซงบรรลุตอบสนองความต้องการจำเป็นของกลุ่มผู้รับประโยชน์ได้อย่างครอบคลุมหรือไม่

1.3.3 การประเมินความยั่งยืน เป็นการประเมินโดยตั้งคำถามว่า แนวทางการปฏิบัติอย่างเป็นระบบหรือเป็นทางการเกี่ยวกับการนำโครงการไปใช้ให้ประสบผลสำเร็จอย่างยั่งยืนคืออะไร คำถามดังกล่าวมุ่งพิจารณาประเมินความคงอยู่หรือความต่อเนื่องในการทำโครงการที่ประสบผลสำเร็จไปใช้ รวมถึงวิธีการในการรักษาไว้ซึ่งความสำเร็จของโครงการดังกล่าว

1.3.4 การประเมินการถ่ายทอดส่งต่อ เป็นการประเมินโดยตั้งคำถามว่า มีการนำโครงการหรือ สิ่งแทรกแซงที่ประสบผลสำเร็จไปประยุกต์หรือปรับปรุงใช้ในที่อื่น ๆ หรือไม่

จะเห็นว่ามิติการประเมินที่เพิ่มขึ้นทั้ง 4 ด้านจากการขยายการประเมินผลผลิตตามรูปแบบการประเมิน CIPP เดิม นั้น แท้ที่จริงก็คือ การประเมินในส่วนที่สตีฟเฟิลบีมเรียกว่า “ผลลัพธ์” (Outcomes) ของโครงการนั่นเอง เพียงแต่เป็นการจำแนกและตั้งคำถามการประเมินให้ชัดเจนยิ่งขึ้น ดังนั้นวิธีการนำรูปแบบการประเมิน CIPPIEST ไปใช้จึงยังคงมีลักษณะเช่นเดียวกับการใช้รูปแบบ

การประเมิน CIPP ที่กล่าวผ่านมาไม่ว่าจะเป็นเรื่องเกี่ยวกับคุณค่าของรูปแบบการประเมินทั้งที่เป็น การประเมินเป็นระยะ ๆ และการประเมินสรุปรวม เหล่านี้เป็นต้น

1.4 สรุปการประเมินแบบ CIPP และ CIPPIEST

รูปแบบการประเมิน CIPP และ CIPPIEST ที่นำมาใช้ในการประเมินสิ่งที่ได้รับการประเมินควรใช้ ประเมินเป็นระยะ ๆ และประเมินสรุปรวมโดยใช้เทคนิควิธีการเก็บรวบรวมข้อมูลอย่างหลากหลาย สอดคล้องกับประเด็นย่อย ๆ ที่ต้องการประเมินในแต่ละมิติ รวมทั้งใช้ข้อมูลทั้งเชิงปริมาณและเชิงคุณภาพ สำหรับนำมาวิเคราะห์ สรุปตีความผลการประเมิน ทั้งนี้แหล่งที่มาของข้อมูลในการประเมินก็ต้อง เก็บรวบรวมหรือได้มาอย่างหลากหลาย ครอบคลุมผู้มีส่วนได้ส่วนเสียทั้งหมด ทั้งที่เป็นทีมผู้ปฏิบัติงาน ในโครงการ ผู้รับผลประโยชน์จากโครงการ ผู้บริหารหรือผู้เป็นเจ้าของโครงการ รวมทั้งข้อมูลจากเอกสาร บันทึกร่างต่าง ๆ ประกอบด้วยเช่นกัน

2. โครงการเส้นทางสร้างคนดี

2.1 หลักการและเหตุผล

โรงเรียนบ้านวังเต่า เป็นโรงเรียนส่งเสริมคุณธรรมตามโครงการโรงเรียนคุณธรรม สพฐ. ซึ่งเป็นการดำเนินงานเพื่อสืบสานพระราชปณิธานเดินตามรอยเบื้องพระยุคลบาทของพระบาทสมเด็จพระบรมชนกาธิเบศร มหาภูมิพลอดุลยเดชมหาราช บรมนาถบพิตร (รัชกาลที่ 9) ตามพระราชประสงค์ ของพระบาทสมเด็จพระปรเมนทรรามาธิบดีศรีสินทรมหาวชิราลงกรณ พระวชิรเกล้าเจ้าอยู่หัว (รัชกาล ที่ 10) ซึ่งรัฐมนตรีว่าการกระทรวงศึกษาธิการ ได้มอบหมายให้รัฐมนตรีช่วยว่าการกระทรวงศึกษาธิการ ดำเนินงานตามนโยบายภายใต้กรอบยุทธศาสตร์ชาติเกี่ยวกับเรื่องคุณธรรม โดยร่วมหารือกับสำนักงาน คณะกรรมการการศึกษาขั้นพื้นฐานในฐานะผู้รับผิดชอบการจัดการศึกษาสำหรับเยาวชนส่วนใหญ่ ของประเทศให้เป็นพลเมืองที่มีคุณภาพ อีกทั้งรับผิดชอบในการจัดการศึกษาเพื่อให้เยาวชนทุกคนมีความรู้ ความสามารถ เป็นคนดี คนเก่ง และมีความสุข ตามนโยบายของกระทรวงศึกษาธิการ โดยผลการหารือ สรุปลงได้ว่าการพัฒนาคุณธรรมให้กับเยาวชนของชาติจำเป็นต้องดำเนินการจัดทำ “โครงการโรงเรียน คุณธรรม สพฐ.” เพื่อพัฒนาโรงเรียนในระดับการศึกษาขั้นพื้นฐานให้นักเรียน ครู ผู้บริหารและบุคลากร ทางการศึกษาตระหนักรู้ เข้าใจ และมีกระบวนการคิดอย่างมีเหตุผลซึ่มซบคุณค่าแห่งคุณธรรมความดี อย่างเป็นธรรมชาติ และสร้างความรู้สึกรักผูกพันซึ่มซบชีวิต รวมทั้งสร้างเครือข่ายชุมชนองค์กรแห่งคุณธรรม โดยประสานความร่วมมือจากหน่วยงาน และองค์กรที่ทำงานด้านคุณธรรมอย่างเป็นรูปธรรมที่ชัดเจน ซึ่งรูปแบบของโรงเรียนคุณธรรมนั้น เป็นเรื่องที่ไม่ซับซ้อนและทำได้ง่าย เป็นการลงทุนต่ำแต่ได้กำไรมาก และสามารถเปลี่ยนแปลงพฤติกรรมของนักเรียนได้จริง โดยหลักการของโรงเรียนคุณธรรมสามารถ นำไปใช้ได้กับโรงเรียนในทุกศาสนา ซึ่งไม่ผูกขาดกับศาสนาใดศาสนาหนึ่ง เปรียบเสมือนเป็นคุณธรรม สากลที่จะช่วยให้พฤติกรรมที่ไม่พึงประสงค์ในโรงเรียน “ลดลง” และส่งเสริมให้เกิดพฤติกรรม ที่พึงประสงค์ “เพิ่มขึ้น” ซึ่งนับเป็นการพัฒนาเยาวชน ผู้ปกครอง และชุมชน ได้อย่างยั่งยืน (สำนักพัฒนา นวัตกรรมจัดการศึกษา สำนักงานคณะกรรมการการศึกษาขั้นพื้นฐาน, 2561: 2)

โรงเรียนบ้านวังเต่า ได้รับการคัดเลือกจากสำนักงานคณะกรรมการการศึกษาขั้นพื้นฐาน ตามประกาศลงวันที่ 22 มกราคม พ.ศ. 2561 ให้เป็นหน่วยขับเคลื่อนโรงเรียนคุณธรรม สพฐ. ประจำสำนักงานเขตพื้นที่การศึกษาประถมศึกษานครศรีธรรมราช เขต 2 เพื่อทำหน้าที่เป็นแหล่งเรียนรู้ ศึกษาดูงาน และฝึกอบรมครูและบุคลากรทางการศึกษา รวมถึงสนับสนุนการดำเนินงานของสำนักงานเขตพื้นที่การศึกษาในด้านบุคลากรและองค์ความรู้ให้กับโรงเรียนในสำนักงานเขตพื้นที่การศึกษาตามวัตถุประสงค์ของโครงการ โรงเรียนบ้านวังเต่าได้ตอบสนองเจตนารมณ์ดังกล่าว โดยพัฒนานักเรียนให้ตระหนักรู้ เข้าใจ และมีกระบวนการคิดอย่างมีเหตุผล สัมผัสคุณค่าแห่งคุณธรรม ความดีอย่างเป็นธรรมชาติ สร้างความรู้สึกรักผิชอบชาติ และภูมิใจในการทำความดี ตลอดจนสร้างเครือข่ายชุมชนองค์กรแห่งคุณธรรมด้วยการขอความร่วมมือจากหน่วยงานและองค์กรที่ทำงานด้านคุณธรรมอย่างเป็นรูปธรรม ชัดเจนและมีความต่อเนื่อง โรงเรียนบ้านวังเต่า (2560: 93) จึงได้บรรจุ “โครงการเส้นทางสร้างคนดี” ไว้ในแผนพัฒนาคุณภาพการศึกษาและแผนปฏิบัติการประจำปี การศึกษา โดยมีกิจกรรมต่าง ๆ จำนวน 6 กิจกรรม ได้แก่ 1) กิจกรรม H2 (Heart) 2) กิจกรรม ค่ายคุณธรรมอัตลักษณ์ 3) กิจกรรมบันทึกความดี 4) กิจกรรมโครงการงานคุณธรรม 5) กิจกรรมพัฒนาผู้เรียน (ลูกเสือ-เนตรนารี) และ 6) กิจกรรมวันสำคัญ ซึ่งได้ดำเนินการอย่างเป็นระบบและต่อเนื่อง นำไปสู่การพัฒนาและปรับเปลี่ยนพฤติกรรมได้อย่างยั่งยืน และนำไปขยายผลต่อเครือข่ายได้

2.2 วัตถุประสงค์

2.2.1 เพื่อพัฒนาให้นักเรียนมีคุณธรรม จริยธรรม และคุณลักษณะที่พึงประสงค์

2.2.1 เพื่อพัฒนาให้นักเรียน ครู ผู้บริหาร และโรงเรียน มีผลงานหรือได้รับรางวัลที่มีรากฐานมาจากผลการปฏิบัติงานที่ดีด้านคุณธรรม (Good Practices)

2.3 ตัวชี้วัด

2.3.1 นักเรียนระดับชั้นประถมศึกษาปีที่ 1 – 6 มีคะแนนเฉลี่ยผลการประเมินคุณลักษณะอันพึงประสงค์ (รักชาติ ศาสน์ กษัตริย์, ซื่อสัตย์สุจริต, มีวินัย, ใฝ่เรียนรู้, อยู่อย่างพอเพียง, มุ่งมั่นในการทำงาน, รักความเป็นไทย, และมีจิตสาธารณะ) ตามหลักสูตรแกนกลางการศึกษาขั้นพื้นฐาน พุทธศักราช 2551 อยู่ในระดับดีขึ้นไป

2.3.2 นักเรียนมีผลงานหรือได้รับรางวัลด้านคุณธรรม จากการแข่งขันทักษะทางวิชาการในระดับต่าง ๆ

2.3.3 ครูมีผลงานหรือได้รับรางวัลที่มีรากฐานมาจากผลการปฏิบัติงานที่ดีด้านคุณธรรม (Good Practices)

2.3.4 ผู้บริหารมีผลงานหรือได้รับรางวัลที่มีรากฐานมาจากผลการปฏิบัติงานที่ดีด้านคุณธรรม (Good Practices)

2.3.5 โรงเรียนมีผลงานหรือได้รับรางวัลที่มีรากฐานมาจากผลการปฏิบัติงานที่ดีด้านคุณธรรม (Good Practices)

2.3.6 ผู้มีส่วนเกี่ยวข้องมีความพึงพอใจต่อโครงการด้านการประชาสัมพันธ์และการเข้าร่วมกิจกรรม ด้านสถานที่และสิ่งอำนวยความสะดวก ด้านกิจกรรมและเนื้อหาวิชาการ และด้านบุคลากรและการให้บริการ ร้อยละ 80 ขึ้นไป

2.4 เป้าหมาย

2.4.1 เป้าหมายเชิงปริมาณ

นักเรียน	จำนวน 50 คน
ผู้บริหารและครู	จำนวน 10 คน

2.4.2 เป้าหมายเชิงคุณภาพ

2.4.2.1 นักเรียนมีคุณธรรม จริยธรรม และคุณลักษณะที่พึงประสงค์

2.4.2.2 นักเรียน ครู ผู้บริหาร และโรงเรียน มีผลงานหรือได้รับรางวัลที่มีรากฐานมาจากผลการปฏิบัติงานที่ดีด้านคุณธรรม (Good Practices)

2.5 กิจกรรม

2.5.1 กิจกรรม H2 (Heart) หมายถึง การส่งเสริม พัฒนา และปลูกฝังค่านิยม คุณธรรม จริยธรรม การทำประโยชน์เพื่อสังคม เพื่อให้ นักเรียนมีคุณลักษณะอันพึงประสงค์จนเป็นลักษณะนิสัย และมีจิตสำนึกที่ติดต่อตนเองและส่วนรวม

2.5.2 กิจกรรมค่ายคุณธรรมอัตลักษณ์ หมายถึง การจัดค่ายที่ให้ความรู้ด้านคุณธรรม อบรม บ่มเพาะให้นักเรียนรู้พื้นฐานการใช้ชีวิต อยู่ร่วมกันในโรงเรียนบ้านวังเต่าอย่างมีความสุข เรียนรู้ความดีงาม ตลอดจนมรรยาทต่าง ๆ ที่พึงปฏิบัติต่อกันและกันในสังคม

2.5.3 กิจกรรมบันทึกความดี หมายถึง การฝึกให้นักเรียนมีจิตสำนึกที่ดีในการพัฒนาตนเอง ให้มีคุณธรรม จริยธรรม รู้จักบำเพ็ญตนเพื่อสาธารณประโยชน์ มีเจตคติที่ติดต่อตนเอง เพื่อน ครู และบุคคลทั่วไป ตลอดจนบันทึกความดีที่ตนเองปฏิบัติในชีวิตประจำวัน

2.5.4 กิจกรรมโครงการคุณธรรม หมายถึง การสร้างโครงการความดี ซึ่งเป็นนวัตกรรม การเรียนรู้ที่ส่งเสริมการทำความดีมีคุณธรรมแบบเชิงรุก โดยให้นักเรียนเกิดความรู้สึกเป็นเจ้าของกิจกรรม การเรียนรู้ผ่านเทคนิควิธีการเรียนรู้แบบโครงการ (Project Approach) โดยประเด็นที่เลือกทำโครงการนั้นเกิดขึ้นมาจากความสนใจและความคิดริเริ่มของนักเรียนเอง

2.5.5 กิจกรรมพัฒนาผู้เรียน (ลูกเสือ-เนตรนารี) หมายถึง การพัฒนาเยาวชนให้เป็นพลเมือง ดี โดยไม่คำนึงถึงเชื้อชาติ ศาสนา ทั้งนี้เป็นไปตามความมุ่งประสงค์ หลักการ และวิธีการซึ่งลูกเสือโลกได้ กำหนดไว้ นอกจากนั้นมุ่งพัฒนาสมรรถภาพของนักเรียนทั้งทางสมอง ร่างกาย จิตใจ และศีลธรรม เพื่อให้ เป็นบุคคลที่มีความประพฤติ ดีงาม ไม่กระทำความให้เป็นปัญหาต่อสังคม และดำรงชีวิตอย่างมีความหมาย และสุขสบาย

2.5.6 กิจกรรมวันสำคัญ หมายถึง การจัดกิจกรรมในวันที่ตรงกับเหตุการณ์สำคัญทั้งในอดีต และปัจจุบัน เพื่อเป็นการระลึกถึงความสำคัญของวันนั้นและเพื่อเป็นการกระตุ้นเตือนให้นักเรียน ได้ตระหนัก และระลึกถึงเหตุการณ์สำคัญในวันนั้นด้วยความภาคภูมิใจ หรือเพื่อเป็นแบบอย่างในการ ประพฤติปฏิบัติที่ดีงามสืบทอดต่อกันมา ซึ่งวันสำคัญของโรงเรียนบ้านวังเต่า ได้แก่ 1) วันไหว้ครู 2) วันเข้าพรรษา 3) วันสถาปนาคณะลูกเสือแห่งชาติ 4) วันเฉลิมพระชนมพรรษา รัชกาลที่ 10 5) วันแม่ แห่งชาติ 6) วันสถาปนาโรงเรียนบ้านวังเต่า 7) วันที่ระลึกสมเด็จพระมหาธีรราชเจ้า 8) วันพ่อแห่งชาติ 9) วันคริสต์มาสและขึ้นปีใหม่ 10) วันเด็กแห่งชาติ และ 11) วันปิดกล่องซอล์ก

กิจกรรมค่ายคุณธรรมอัตลักษณ์

ตัวชี้วัดความสำเร็จ

1. นักเรียนสามารถทำกิจกรรมกลุ่ม
2. นักเรียนสามารถทำกิจกรรมประจำวันในโรงเรียน
3. นักเรียนสามารถอยู่ร่วมกับผู้อื่นได้
4. นักเรียนมีพฤติกรรมบ่งชี้เชิงบวก
5. ผู้ปกครองและผู้ที่เกี่ยวข้องกับการจัดกิจกรรมมีความพึงพอใจต่อการจัดกิจกรรมของโรงเรียน
และมีส่วนร่วมในการจัดกิจกรรม

ขั้นตอนและแผนการดำเนินงาน (PDCA)

รายการ	พ.ศ. 2561								พ.ศ. 2562		
	พ.ค.	มิ.ย.	ก.ค.	ส.ค.	ก.ย.	ต.ค.	พ.ย.	ธ.ค.	ม.ค.	ก.พ.	มี.ค.
ขั้นวางแผน (P)											
1. ประชุมวางแผนการดำเนินงาน	1	-	-	-	-	-	-	-	-	-	-
2. แต่งตั้งคำสั่งคณะทำงาน	1	-	-	-	-	-	-	-	-	-	-
3. เตรียมความพร้อมด้านต่าง ๆ	1-15	-	-	-	-	-	-	-	-	-	-
ขั้นดำเนินการ (D)											
1. เข้าค่ายคุณธรรมอัตลักษณ์	✓	-	-	-	-	-	-	-	-	-	-
ขั้นสรุปและประเมินผล (C)											
1. สรุปและประเมินผล การจัดกิจกรรม	✓	-	-	-	-	-	-	-	-	-	-
2. สรุปและประเมินผล ภาพรวมโครงการ	-	-	-	-	-	-	-	-	-	-	30
ขั้นปรับปรุงผลการประเมิน (A)											
1. นำผลการประเมินมาวิเคราะห์	-	-	-	-	-	-	-	-	-	-	31
2. กำหนดแนวทางแก้ไขและพัฒนา	-	-	-	-	-	-	-	-	-	-	31



สพป.นศ.๒

2.7 งบประมาณ

กิจกรรม	ค่าจ้างชั่วคราว	งบดำเนินงาน				งบลงทุน		รวม	คิดเป็นร้อยละ
		ค่าตอบแทน	ค่าใช้สอย	ค่าวัสดุ	ค่าสาธารณูปโภค	ค่าครุภัณฑ์	ค่าสิ่งก่อสร้าง		
กิจกรรม H2 (Heart)	-	-	500	-	-	-	-	500	2.00
กิจกรรมค่ายคุณธรรมอัตลักษณ์	-	2,000	5,000	3,000	-	-	-	10,000	40.00
กิจกรรมบันทึกความดี	-	-	-	1,000	-	-	-	1,000	4.00
กิจกรรมโครงการคุณธรรม	-	-	-	2,000	-	-	-	2,000	8.00
กิจกรรมพัฒนาผู้เรียน (ลูกเสือ-เนตรนารี)	-	-	5,000	1,000	-	-	-	6,000	24.00
กิจกรรมวันสำคัญ	-	-	-	5,500	-	-	-	5,500	22.00
รวม	-	2,000	10,500	12,500	-	-	-	25,000	100.00

หมายเหตุ ถัวเฉลี่ยทุกกิจกรรม



2.8 การประเมินผล

โครงการนี้ ประเมินแบบ CIPPIEST Evaluation Model ตามแนวคิดของสตัฟเฟิลบีม (Stufflebeam, Gulickson and Wingate, 2002: 66; Stufflebeam and Shinkfield, 2007: 327 อ้างถึงใน รัตนะ บัวสนธ์, 2556: 23 – 24)¹ ซึ่งประเด็นการประเมิน ได้แก่ ด้านบริบท ด้านปัจจัยนำเข้า ด้านกระบวนการ ด้านผลผลิต และในส่วนที่ได้ขยายแนวคิดด้านผลผลิตออกเป็น ด้านผลกระทบ ด้านประสิทธิผล ด้านความยั่งยืน และด้านการถ่ายทอดส่งต่อ โดยมีรายละเอียดดังนี้

ประเด็นที่ประเมิน	วิธีประเมิน	เครื่องมือประเมิน
1. บริบท (Context)		
2. ปัจจัยนำเข้า (Input)		
3. กระบวนการ (Process)		
4. ผลผลิต (Product)	<ul style="list-style-type: none"> — การสังเกต — การสัมภาษณ์ — การตอบแบบประเมิน 	<ul style="list-style-type: none"> — แบบประเมินความพึงพอใจในกิจกรรม — แบบประเมินโครงการ
4.1 ผลกระทบ (Impact)		
4.2 ประสิทธิภาพ (Effectiveness)		
4.3 ความยั่งยืน (Sustainability)		
4.4 การถ่ายทอดส่งต่อ (Transportability)		

2.9 ผลที่คาดว่าจะได้รับ

2.9.1 นักเรียนมีคุณธรรม จริยธรรม และคุณลักษณะที่พึงประสงค์

2.9.2 นักเรียน ครู ผู้บริหาร และโรงเรียน มีผลงานหรือได้รับรางวัลที่มีรากฐานมาจากผลการปฏิบัติงานที่ดีด้านคุณธรรม (Good Practices)

¹ รัตนะ บัวสนธ์. (2556). “รูปแบบการประเมิน CIPP และ CIPPIEST มโนทัศน์ที่คลาดเคลื่อนและถูกต้องในการใช้ CIPP and CIPPIEST Evaluation Models: Mistaken and Precise Concepts of Applications,” วารสารศิลปการศึกษาศาสตร์วิจัย. ปีที่ 5(2): 7-24. กรกฎาคม-ธันวาคม.

3. งานวิจัยที่เกี่ยวข้อง

3.1 งานวิจัยในประเทศ

พิพัตน์ เจริญวาระ (2553: บทคัดย่อ) ได้ทำการวิจัยเรื่องการประเมินหลักสูตร การจัดการเรียนการสอนเป็นภาษาอังกฤษสำหรับนักเรียนช่วงชั้นที่ 2 ของโรงเรียนพระหฤทัย เชียงใหม่ มีวัตถุประสงค์เพื่อ 1) ประเมินหลักสูตรการจัดการเรียนรู้เป็นภาษาอังกฤษสำหรับโรงเรียนพระหฤทัย เชียงใหม่ ปีการศึกษา 2551 โดยใช้แนวทางการประเมินหลักสูตรแบบ CIPP ของ Stufflebeam เครื่องมือที่ใช้ในการวิจัยประกอบด้วยแบบประเมินหลักสูตร และแบบสอบถามเกี่ยวกับหลักสูตรการจัดการเรียนการสอนเป็นภาษาอังกฤษการวิเคราะห์ข้อมูลใช้การแจกแจง ร้อยละ ค่าเฉลี่ย และค่าเบี่ยงเบนมาตรฐาน ผลการวิจัยสรุปได้ดังนี้ 1) ด้านบริบทของหลักสูตรซึ่งเป็นการประเมินด้านวิสัยทัศน์ เป้าหมาย คุณลักษณะอันพึงประสงค์ และโครงสร้าง พบว่า ผู้เชี่ยวชาญด้านหลักสูตรมีความคิดเห็นสอดคล้องกันว่ามีความเหมาะสมและผ่านเกณฑ์การประเมินที่กำหนดไว้ 2) และปัจจัยเบื้องต้นซึ่งทำการประเมินเกี่ยวกับมาตรฐานการเรียนรู้สาระการเรียนรู้ คำอธิบายรายวิชา หน่วยการเรียนรู้ ผลการเรียนรู้ที่คาดหวัง แผนการจัดการเรียนรู้ แหล่งการเรียนรู้ในแต่ละรายวิชา ทรัพยากรที่ใช้ในการดำเนินหลักสูตร อีกทั้งประเมินครูผู้สอนและความพึงพอใจของผู้ปกครอง 3) ด้านกระบวนการจัดการเรียนรู้ซึ่งประเมินเกี่ยวกับกระบวนการจัดการเรียนการสอน การวัดผล และการบริหารจัดการหลักสูตร พบว่า ครูและนักเรียนมีความคิดเห็นสอดคล้องกันว่าด้านกระบวนการจัดการเรียนรู้มีความเหมาะสมและผ่านเกณฑ์การประเมินที่กำหนดไว้ และ 4) ด้านผลผลิตซึ่งทำการประเมินเกี่ยวกับผลผลิตของหลักสูตรการจัดการเรียนการสอนเป็นภาษาอังกฤษสำหรับนักเรียนช่วงชั้นที่ 2 พบว่าครูมีความคิดเห็นสอดคล้องกันว่าผลผลิตมีความเหมาะสมและผ่านเกณฑ์การประเมินที่กำหนดไว้

ภาวณี วัดเมือง (2555: บทคัดย่อ) ได้ทำการวิจัยเรื่องการประเมินโครงการหลักสูตรห้องเรียนพิเศษภาษาอังกฤษ (Intensive English Program) กรณีศึกษาโรงเรียนบ้านโป่งวัวแดง มีวัตถุประสงค์เพื่อประเมินหลักสูตรห้องเรียนภาษาอังกฤษ (Intensive English Program) กรณีศึกษาโรงเรียนบ้านโป่งวัวแดง โดยประยุกต์ใช้รูปแบบการประเมินจำลองของซีบีพี (CIPP Model) ตามองค์ประกอบ 5 ด้าน คือ ด้านบริบท ด้านปัจจัยนำเข้า ด้านกระบวนการ ด้านผลผลิต และด้านผลกระทบ แหล่งข้อมูลด้านบุคลากร ได้แก่ ผู้บริหาร คณะกรรมการสถานศึกษา ครู นักเรียน และผู้ปกครอง โรงเรียนบ้านโป่งวัวแดง อำเภอบึงนาราง จังหวัดพิจิตร จำนวน 105 คน และด้านเอกสารหลักฐาน แบบรายงานผลสัมฤทธิ์ทางการเรียน ปีการศึกษา 2553-2555 และรายงานผลการประเมินทักษะภาษาอังกฤษของครูผู้สอนกลุ่มสาระภาษาต่างประเทศ (ภาษาอังกฤษ) เครื่องมือที่ใช้ในการประเมินมี 2 ลักษณะ ได้แก่ แบบสอบถามสำหรับผู้บริหาร ครู และนักเรียน มีลักษณะเป็นมาตราประมาณค่า 5 ระดับ และแบบสัมภาษณ์สำหรับผู้บริหาร ครู และผู้ปกครอง วิเคราะห์ข้อมูลโดยการหาค่าร้อยละ, ค่าเฉลี่ย (\bar{X}), ส่วนเบี่ยงเบนมาตรฐาน (S.D.) และวิเคราะห์เนื้อหา ผลการประเมินสรุปได้ว่า 1) ด้านบริบท วัตถุประสงค์ของโครงการมีความสอดคล้องกับนโยบายสำนักคณะกรรมการศึกษาขั้นพื้นฐานนโยบายเป้าหมายการจัดการศึกษาของโรงเรียนและเหมาะสมกับสภาพแวดล้อมทางสังคมและชุมชน 2) ด้านปัจจัยนำเข้า โครงสร้างและเนื้อหาวิชาของหลักสูตรมีความสอดคล้องกับวัตถุประสงค์ของโครงการ ผู้บริหาร ครู สื่อ วัสดุ อุปกรณ์และอาคารสถานที่งบประมาณและเวลาเรียนในโครงการมีความเหมาะสมอยู่ในระดับมาก แต่ควรปรับปรุงโครงสร้างของหลักสูตรในเวลาเรียนและจำนวนห้อง 3) ด้านกระบวนการ การบริหารจัดการกิจกรรมการเรียนการสอน การวัดและการประเมินผล และกิจกรรมเสริมหลักสูตร มีความเหมาะสม

อยู่ในระดับมากผ่านเกณฑ์การประเมิน แต่มีข้อเสนอแนะในเรื่องการนิเทศภายในสถานศึกษายังมีน้อย และกิจกรรมเสริมหลักสูตรให้มีความหลากหลาย 4) ด้านผลผลิต ผลสัมฤทธิ์ทางการเรียนของนักเรียนผ่านเกณฑ์การประเมินแต่ควรปรับปรุงรายวิชาภาษาไทยในด้านผลการทดสอบการศึกษาขั้นพื้นฐาน (O-Net) และผลการประเมินทักษะภาษาอังกฤษ ฟัง พูด อ่าน และเขียนที่มีผลการทดสอบผ่านเกณฑ์การประเมิน และ 5) ด้านผลกระทบนักเรียนสามารถนำความรู้ที่ได้ไปปรับประยุกต์ใช้ในชีวิตประจำวัน ผู้บริหาร ครู และนักเรียนมีเครือข่ายร่วมพัฒนาอยู่ในระดับดี ผู้บริหาร ครู และนักเรียน รับผิดชอบต่อรับเกียรติบัตร และเหรียญรางวัลอันเป็นผลสืบเนื่องมาจากการจัดโครงการหลักสูตรนี้ และยังได้ร่วมกิจกรรมแลกเปลี่ยนเรียนรู้เพิ่มขึ้น ได้รับคำยกย่องจากหน่วยงานอื่น ชุมชนและผู้ปกครองพึงพอใจต่อโครงการ และเห็นความสำคัญของการเรียนภาษาอังกฤษมากขึ้น

ประสงค์ รามวิเศษ (2556: บทคัดย่อ) ศึกษาประเมินโครงการพัฒนาคุณธรรม จริยธรรม นักเรียนโรงเรียนชุมชนคำตาดานางนองงู สำนักงานเขตพื้นที่การศึกษาประถมศึกษาอุดรธานี เขต 3 ประชากรที่ใช้ในการประเมินโครงการครั้งนี้ ได้แก่ คณะกรรมการสถานศึกษา ครู ผู้ปกครอง และนักเรียน เครื่องมือที่ใช้ในการประเมินโครงการในครั้งนี้เป็น แบบสอบถาม (Questionnaire) แบบมาตราส่วนประมาณค่า (Rating scale) ตามวิธีของลิเคอร์ท (Likert) มี 5 ระดับ สถิติที่ใช้ในการวิเคราะห์ข้อมูลได้แก่ ค่าร้อยละ , ค่าเฉลี่ย, ค่าส่วนเบี่ยงเบนมาตรฐาน (S.D), ค่าดัชนีความสอดคล้องระหว่างข้อคำถาม กับเนื้อหาหรือวัตถุประสงค์ (IOC) และค่าความเชื่อมั่นสัมประสิทธิ์แอลฟา (Alpha) ของคอนนาค ผลการประเมินพบว่า 1) ผลการประเมินด้านบริบท ด้านปัจจัยนำเข้า ด้านกระบวนการ และด้านผลผลิต ในภาพรวม พบว่าทุกด้านมีผลการประเมินอยู่ในระดับมาก โดยมีคะแนนเฉลี่ยจากมากไปหาน้อยดังนี้ ด้านบริบท ด้านผลผลิต ด้านปัจจัยนำเข้า และด้านกระบวนการ 2) ความคิดเห็นเกี่ยวกับคุณธรรม จริยธรรมนักเรียนหลังการดำเนินโครงการด้านคุณลักษณะอันพึงประสงค์ตามหลักสูตร ด้านความเอื้ออาทรผู้อื่นและกตัญญู กตเวที ด้านการยอมรับความคิดเห็นและวัฒนธรรมที่แตกต่าง และด้านการตระหนัก รู้คุณค่า ร่วมอนุรักษ์และพัฒนาสิ่งแวดล้อม ในภาพรวม เห็นว่านักเรียนมีคุณธรรม จริยธรรมอยู่ในระดับมาก และเมื่อพิจารณาเป็นรายด้าน พบว่า ทุกด้านเห็นว่านักเรียนมีคุณธรรม จริยธรรมอยู่ในระดับมาก เช่นเดียวกันทุกด้านโดยมีคะแนนเฉลี่ยจากมากไปหาน้อยดังนี้ ด้านคุณลักษณะอันพึงประสงค์ ด้านความเอื้ออาทรผู้อื่นและกตัญญู กตเวที ด้านการยอมรับความคิดเห็นและวัฒนธรรมที่แตกต่าง และด้านการตระหนัก รู้คุณค่า ร่วมอนุรักษ์และพัฒนาสิ่งแวดล้อม

วรลักษณ์ นุ่นรักษา (2556: บทคัดย่อ) ประเมินโครงการพัฒนาคุณธรรมจริยธรรม และคุณลักษณะอันพึงประสงค์ของนักเรียนโรงเรียนวัดเดิมเจ้า (อรรถประชานุเคราะห์) สำนักงานเขตพื้นที่การศึกษาประถมศึกษาสุราษฎร์ธานี เขต 2 มีวัตถุประสงค์เพื่อ ประเมินด้านบริบท ด้านปัจจัยนำเข้าด้านกระบวนการ และด้านผลผลิต โดยใช้รูปแบบการประเมินแบบชิปปี้ CIPP Model กลุ่มตัวอย่างผู้ให้ข้อมูลในการประเมินโครงการครั้งนี้ จำนวน 98 คน แบ่งเป็น ครู จำนวน 5 คน ผู้ปกครอง จำนวน 40 คน นักเรียนชั้นประถมศึกษาปีที่ 1 ถึงชั้นประถมศึกษาปีที่ 6 จำนวน 46 คน และคณะกรรมการสถานศึกษาขั้นพื้นฐาน จำนวน 7 คน เครื่องมือที่ใช้เป็นแบบสอบถาม แบบสอบถามการประเมิน และแบบสอบถามความพึงพอใจทั้ง 6 ฉบับ โดยเกณฑ์การประเมินที่กำหนดขึ้น ผ่านความเห็นชอบของผู้ทรงคุณวุฒิและหาคุณภาพของเครื่องมือจากผู้เชี่ยวชาญ วิเคราะห์ข้อมูลเชิงปริมาณ ด้วยค่าสถิติร้อยละ (Percentage) ค่าเฉลี่ย (Mean) และค่า t-test โดยใช้โปรแกรมคอมพิวเตอร์สำเร็จรูป SPSS for Windows พบว่า 1) ผลการประเมินด้านบริบท พบว่า ผลการดำเนินโครงการด้านบริบทอยู่ในระดับมาก ผ่านเกณฑ์การ

ประเมินทุกตัวชี้วัด โดยตัวชี้วัดอยู่ในระดับมากที่สุดทั้ง 3 ตัวชี้วัด คือ ตัวชี้วัดความต้องการความจำเป็นในการจัดทำโครงการ (4.33) ตัวชี้วัดความสอดคล้องของวัตถุประสงค์กับนโยบายต้นสังกัด (4.48) และตัวชี้วัดความสอดคล้องของกิจกรรมที่ระบุไว้ในโครงการ (4.40) 2) ผลการประเมินด้านปัจจัยนำเข้า พบว่า มีผลการดำเนินโครงการด้านปัจจัยนำเข้าอยู่ในระดับมาก ผ่านเกณฑ์การประเมินทุกตัวชี้วัด โดยตัวชี้วัดที่ได้ระดับมากที่สุดทั้ง 3 ตัวชี้วัด คือ บุคลากรในการดำเนินโครงการ (4.25) ตัวชี้วัดงบประมาณในการดำเนินโครงการ (4.06) และตัวชี้วัดวัสดุอุปกรณ์ในการดำเนินโครงการ (4.00) 3) ผลการประเมินด้านกระบวนการ พบว่า ผลการดำเนินโครงการด้านกระบวนการอยู่ในระดับมาก ผ่านเกณฑ์การประเมินทั้ง 3 ตัวชี้วัด โดยตัวชี้วัดอยู่ในระดับมากที่สุดทั้ง 3 ตัวชี้วัด คือ การวางแผนของโครงการ (4.60) การจัดกิจกรรมดำเนินงานตามโครงการ (4.40) และการประเมินผลโครงการและการปรับปรุง (4.20) 4) ผลการประเมินด้านผลผลิต พบว่า ผลการดำเนินโครงการด้านผลผลิต อยู่ในระดับมากผ่านเกณฑ์การประเมินทุกตัวชี้วัด โดยตัวชี้วัดอยู่ในระดับมากที่สุดทั้ง 4 ตัวชี้วัด คือ ตัวชี้วัดพฤติกรรมคุณธรรมจริยธรรม และคุณลักษณะอันพึงประสงค์ของนักเรียนที่ได้รับการพัฒนาพฤติกรรมด้านการประหยัดและออม ความเมตตากรุณา เอื้อเฟื้อเผื่อแผ่ และการเสียสละ ความมีระเบียบวินัย ความรับผิดชอบ ความซื่อสัตย์สุจริต ความขยันหมั่นเพียรและความอดทน ความกตัญญูกตเวทีก และความเป็นไทย (4.15) ตัวชี้วัดความสำเร็จผลของการจัดกิจกรรมโครงการพัฒนาคุณธรรมจริยธรรมและคุณลักษณะอันพึงประสงค์ (4.25) ตัวชี้วัด ความพึงพอใจของนักเรียน ผู้ปกครองและคณะกรรมการสถานศึกษาขั้นพื้นฐาน (4.35) และตัวชี้วัดคุณค่าและประโยชน์ที่ได้รับ (4.23) และ 5) ผลการประเมินโครงการภาพรวม พบว่า ผลการดำเนินโครงการพัฒนาคุณธรรม จริยธรรมและคุณลักษณะอันพึงประสงค์ของนักเรียนโรงเรียนวัดเดิมเจ้า(อรรถประชานุเคราะห์) สำนักงานเขตพื้นที่การศึกษาประถมศึกษาสุราษฎร์ธานี เขต 2 อยู่ในระดับมาก (ร้อยละ 80.00) ซึ่งประเด็นการประเมินทั้ง 4 ประเด็น ผ่านเกณฑ์การประเมิน โดยประเด็นการประเมินอยู่ในระดับมากที่สุดคือ ด้านบริบท (ร้อยละ 8.0) ด้านปัจจัยนำเข้า (ร้อยละ 16) ด้านกระบวนการ (ร้อยละ 16) และด้านผลผลิต (ร้อยละ 40)

กรีน ฝูยปุโรย (2557: บทคัดย่อ) ได้ทำวิจัยเกี่ยวกับการประเมินโครงการส่งเสริมสุขภาพของโรงเรียนโนนสีดาวิทยา อำเภอศรีสมเด็จ จังหวัดร้อยเอ็ด ในรูปแบบจำลองชิปปี้ (CIPP Model) กลุ่มตัวอย่าง ได้แก่ ผู้บริหาร ครู เจ้าหน้าที่อนามัย คณะกรรมการสถานศึกษา ผู้ปกครองนักเรียน และนักเรียน รวมจำนวน 194 คน โดยการสุ่มแบบเจาะจง เครื่องมือที่ใช้ในการเก็บรวบรวมข้อมูลเป็นแบบสัมภาษณ์ จำนวน 3 ฉบับ และแบบสอบถามแบบมาตราประมาณค่า จำนวน 3 ฉบับ สถิติที่ใช้ในการวิเคราะห์ข้อมูลได้แก่ ร้อยละ ค่าเฉลี่ย และเบี่ยงเบนมาตรฐาน ผลการวิจัยพบว่า 1) ด้านบริบท มีการดำเนินงานวางแผน เพื่อกำหนดหลักการและวัตถุประสงค์มีความสอดคล้องกัน กับแผนงานและโครงการ การสอดคล้องกับการส่งเสริมสุขภาพของทุกคนมีการกำหนดรูปแบบของการจัดทำโครงการโรงเรียนส่งเสริมสุขภาพที่เหมาะสมกับสภาพของโรงเรียน 2) ด้านปัจจัยนำเข้ามีการกำหนดนโยบายและวางแผนกิจกรรมได้อย่างเหมาะสมมีการตั้งคณะกรรมการก่อนการดำเนินงาน มีการวางแผนเพื่อประสานงานกับหน่วยงานที่เกี่ยวข้องอย่างชัดเจนมีการดำเนินการมอบหมายงานที่มีความเหมาะสมกับบุคลากร 3) ด้านกระบวนการ มีการสำรวจข้อมูลที่เกี่ยวข้องกับการดำเนินงานตามโครงการเป็นปัจจุบันตั้งแต่คณะกรรมการประชุมวางแผนก่อนการดำเนินงานอย่างเป็นขั้นตอนเหมาะสมกับสภาพปัจจุบันมีการประชาสัมพันธ์เรื่องส่งเสริมสุขภาพทั้งภายในและภายนอก และ 4) ด้านผลการดำเนินงาน ดำเนินกิจกรรมที่ปรากฏในแผน/โครงการอย่างมีความก้าวหน้าตามแผนที่วางไว้ ซึ่งแผนงาน/โครงการที่ทำขึ้น

มีประโยชน์ต่อนักเรียนและครอบครัวและชุมชนอย่างยิ่ง ส่งเสริมให้สุขภาพร่างกายของนักเรียนและบุคลากรในโรงเรียนดีขึ้น

ประมวลศิลป์ วิทยา (2557: บทคัดย่อ) ได้ทำการวิจัยเรื่องการประเมินโครงการพิเศษนำร่องโรงเรียนจตุรพักตรพิมานรัชดาภิเษกโดย CIPP Model มีวัตถุประสงค์เพื่อประเมินโครงการห้องเรียนพิเศษนำร่อง โรงเรียนจตุรพักตรพิมานรัชดาภิเษกโดยใช้ผลการประเมินรูปแบบ CIPP Model กลุ่มเป้าหมายที่ใช้ในการวิจัย คือ ผู้บริหารจำนวน 5 คน ผู้รับผิดชอบโครงการ จำนวน 10 คน ครูผู้สอนจำนวน 20 คน นักเรียนในโครงการจำนวน 79 คน คณะกรรมการสถานศึกษาขั้นพื้นฐาน จำนวน 13 คน รวมทั้งสิ้น 288 คนปีการศึกษา 2555 ของโรงเรียนจตุรพักตรพิมานรัชดาภิเษก สังกัดสำนักงานเขตพื้นที่การศึกษามัธยมศึกษาเขต 27 เครื่องมือที่ใช้ในการเก็บรวบรวมข้อมูลเป็นแบบสอบถามความคิดเห็นเกี่ยวกับโครงการพิเศษนำร่องโรงเรียนจตุรพักตรพิมานรัชดาภิเษกลักษณะเป็นแบบสอบถาม 4 ฉบับ มีลักษณะเป็นแบบมาตราส่วนประมาณค่า (Rating scale) ผลการวิจัยพบว่า 1) ด้านบริบท (Context) มีความเหมาะสมอยู่ในระดับมากรูปแบบการดำเนินงานมีความชัดเจน เข้าใจง่ายสามารถนำไปปฏิบัติได้จริง 2) ด้านปัจจัยนำเข้า (Input) ความพร้อมของการจัดเตรียมทรัพยากรด้านต่าง ๆ ที่นำมาใช้สำหรับการดำเนินงานโครงการมีความเหมาะสมอยู่ในระดับดีมาก 3) ด้านกระบวนการ (Process) การดำเนินงานของโครงการมีความเหมาะสมอยู่ในระดับดีมาก 4) ด้านผลผลิต (Product) ผลที่เกิดขึ้นกับผู้ร่วมโครงการในด้านคุณลักษณะและความสามารถเป็นไปตามวัตถุประสงค์ของโครงการมีความเหมาะสมอยู่ในระดับมาก โดยสรุปบุคลากรที่เกี่ยวข้องกับโครงการห้องพิเศษนำร่องแบบพอเพียง โรงเรียนจตุรพักตรพิมานรัชดาภิเษก มีความเห็นเกี่ยวกับการจัดการโครงการอยู่ในระดับมาก ซึ่งข้อเสนอแนะที่ได้จะเป็นประโยชน์ต่อผู้ที่เกี่ยวข้องในการปรับปรุงการจัดทำโครงการและกิจกรรมอื่นให้มีประสิทธิภาพมากยิ่งขึ้นต่อไป

ศิริกาญจน์ งามช่าง (2560: บทคัดย่อ) ได้ประเมินโครงการลดเวลาเรียน เพิ่มเวลารู้ของโรงเรียนเชียงดาววิทยาคม จังหวัดเชียงใหม่ โดยมีวัตถุประสงค์เพื่อ 1) ประเมินจุดมุ่งหมายของการจัดกิจกรรมตามโครงการลดเวลาเรียน เพิ่มเวลารู้ของโรงเรียนเชียงดาววิทยาคมจังหวัดเชียงใหม่ 2) ประเมินการดำเนินงานตามโครงการลดเวลาเรียน เพิ่มเวลารู้ของโรงเรียนเชียงดาววิทยาคม จังหวัดเชียงใหม่ และ 3) ประเมินผลผลิตตามโครงการลดเวลาเรียน เพิ่มเวลารู้ของโรงเรียนเชียงดาววิทยาคมจังหวัดเชียงใหม่ ประชากรที่ใช้ในการวิจัย คือ ผู้บริหารสถานศึกษา จำนวน 2 คน ครูผู้สอน จำนวน 57 คน รวมจำนวน 59 คน และนักเรียนชั้นมัธยมศึกษาปีที่ 1 – 3 โรงเรียนเชียงดาววิทยาคม จังหวัดเชียงใหม่ จำนวน 300 คน ในปีการศึกษา 2559 เครื่องมือที่ใช้ในการวิจัย คือ แบบสังเกตกระบวนการดำเนินกิจกรรมแบบสังเกตกระบวนการจัดกิจกรรมย่อย และแบบสังเกตพฤติกรรมผู้เรียนทั้ง 4 ด้าน ได้แก่ ด้านการปฏิบัติ ด้านการพัฒนาจิตใจ ด้านสุขภาพ ด้านชิ้นงาน/ผลงาน และการสัมภาษณ์ วิเคราะห์ข้อมูลโดยใช้การวิเคราะห์เนื้อหา ผลการวิจัยพบว่า การประเมินโครงการลดเวลาเรียน เพิ่มเวลารู้ของโรงเรียนเชียงดาววิทยาคม จังหวัดเชียงใหม่ เป็นการประเมินตามทฤษฎีประเมินของราล์ฟ ดับเบิลยู ไทเลอร์ (Ralph W. Tyler, 1950) ซึ่งแบ่งเป็น 3 ด้าน ได้แก่ ด้านจุดมุ่งหมาย พบว่า โรงเรียนเชียงดาววิทยาคม จังหวัดเชียงใหม่ มีการกำหนดวัตถุประสงค์ของการจัดกิจกรรมที่สอดคล้องกับสำนักงานคณะกรรมการการศึกษาขั้นพื้นฐาน เพื่อพัฒนาคุณลักษณะของผู้เรียนอันได้แก่ 1) มีความรอบรู้ทางวิชาการที่จำเป็นสำหรับการดำรงชีวิต 2) มีศีลธรรมจรรยาที่ดี มีความซื่อสัตย์ต่อตนเองและผู้อื่น มีความรับผิดชอบต่อหน้าที่และมีสำนึกที่ดีต่อส่วนรวม 3) มีความรู้และทักษะในการทำงาน มีความคิดสร้างสรรค์ มีทัศนคติที่ดีต่องานและ

เห็นคุณค่าของการทำงาน 4) มีสุขภาพร่างกายที่สมบูรณ์ แข็งแรง และ 5) มีความสุขกับการเรียนรู้ ด้านกระบวนการ พบว่า โรงเรียนมีการ โรงเรียนเชียงดาววิทยาคม จังหวัดเชียงใหม่ มีการเตรียมความพร้อมและวางแผนการดำเนินงานอย่างชัดเจน มีการปรับโครงสร้างเวลาเรียนรวมของระดับชั้นมัธยมศึกษาตอนต้น และมีการกำหนดตัวชี้วัดของกิจกรรมและปรับเปลี่ยนกิจกรรมเพื่อพัฒนา 4H โดยจัดกิจกรรมที่มีทั้งกิจกรรมที่ผู้เรียนเลือกเองตามความสนใจ มีการวัดและประเมินผลตามสภาพจริง โดยวิธีการสังเกตการณ์ ประเมินความพึงพอใจของผลงาน / ชิ้นงาน พร้อมทั้งนำผลการประเมินตามสภาพจริงมาหาแนวทางในการพัฒนาในครั้งต่อไป ด้านผลผลิต พบว่า ผู้เรียนของโรงเรียนเชียงดาววิทยาคม จังหวัดเชียงใหม่ ได้รับการพัฒนาทั้งหมด 4 ด้าน ได้แก่ 1) ด้านการปฏิบัติ พบว่า นักเรียนเลือกปฏิบัติกิจกรรมตามความถนัดและความสนใจของตนเอง และเลือกใช้วัสดุ อุปกรณ์ในการทำงานได้อย่างเหมาะสม อีกทั้งยังสร้างชิ้นงานที่แสดงถึงความถนัดและความสนใจของตนเองได้ และเมื่อมีการซักถามนักเรียนสามารถตอบข้อซักถามเกี่ยวกับการสร้างชิ้นงานได้อย่างชัดเจน 2) ด้านสุขภาพ พบว่า นักเรียนเป็นคนร่าเริงแจ่มใส ไม่โกรธง่าย สามารถจัดเก็บวัสดุอุปกรณ์อย่างเป็นระบบเพื่อความปลอดภัย รู้จักหลีกเลี่ยงกิจกรรมที่เป็นอันตรายต่อสุขภาพ รู้จักการทำความสะอาดร่างกายหลังจากการทำกิจกรรม และสามารถอธิบายกิจกรรมที่ทำให้ผู้อื่นเข้าใจและทำตามได้ 3) ด้านการพัฒนาจิตใจ พบว่า นักเรียนแสดงความกระตือรือร้นในการเรียนรู้ให้ความร่วมมือในการทำกิจกรรมยึดการตัดสินใจของส่วนรวมเป็นหลักปฏิบัติตามกฎ ระเบียบ ข้อบังคับ หรือข้อตกลงร่วมกันอย่างเคร่งครัด อีกทั้งยังแสดงออกถึงความสนุกสนานในการปฏิบัติกิจกรรม และเข้าร่วมกิจกรรมอย่างสม่ำเสมอ และ 4) ด้านชิ้นงาน/ผลงาน พบว่านักเรียนสามารถสร้างสรรค์ชิ้นงาน/ผลงานมีความสอดคล้องกับวัตถุประสงค์ของกิจกรรมสามารถนำไปใช้ประโยชน์ได้จริง และสามารถนำชิ้นงาน/ผลงานไปต่อยอดและขยายผลได้

โกสินทร์ ช่างบุญ (2560: บทคัดย่อ) ได้ประเมินติดตามผลการดำเนินงานโครงการส่งเสริมคุณธรรมจริยธรรมนักเรียนโรงเรียนขุนยวมวิทยา อำเภอขุนยวม จังหวัดแม่ฮ่องสอน พบว่า มีวัตถุประสงค์เพื่อติดตามผลการดำเนินงานโครงการส่งเสริมคุณธรรมจริยธรรมนักเรียนโรงเรียนขุนยวมวิทยา อำเภอขุนยวม จังหวัดแม่ฮ่องสอน กลุ่มเป้าหมายที่ใช้ในการวิจัยครั้งนี้ คือ ผู้บริหาร จำนวน 3 คน ครูผู้สอน จำนวน 5 คน และสถานักเรียนโรงเรียนขุนยวมวิทยา จำนวน 12 คน รวมทั้งหมดจำนวน 20 คน เครื่องมือที่ใช้ในการวิจัย เป็นแบบสัมภาษณ์แบบเป็นทางการเกี่ยวกับการติดตามผลการดำเนินงานโครงการส่งเสริมคุณธรรมจริยธรรมนักเรียนโรงเรียนขุนยวมวิทยา อำเภอขุนยวม จังหวัดแม่ฮ่องสอน วิเคราะห์ข้อมูลโดยการวิเคราะห์เนื้อหา ผลการวิจัยพบว่า การติดตามผลการดำเนินโครงการส่งเสริมคุณธรรมจริยธรรมนักเรียนโรงเรียน ขุนยวมวิทยาอำเภอขุนยวม จังหวัดแม่ฮ่องสอน จำนวน 4 ด้าน มีดังนี้ ด้านการวางแผน พบว่า ทางโรงเรียนมีการวางแผนการดำเนินงานโครงการอย่างชัดเจน โดยมีการกำหนดวัตถุประสงค์ และเป้าหมายของโครงการได้อย่างเหมาะสมกับสภาพความต้องการของสังคม ด้านการปฏิบัติตามแผน พบว่า ทางโรงเรียนมีเป้าหมายเดียวกันในการกำหนดการดำเนินงานในโครงการ มีการจัดกิจกรรมตามแผนปฏิบัติการที่ได้วางแผนกันไว้ มีการประเมินผลการดำเนินงานทั้งก่อนทำกิจกรรม ระหว่างทำกิจกรรม และหลังทำกิจกรรมด้วยเครื่องมือที่หลากหลาย ด้านการตรวจสอบ พบว่า ทางโรงเรียนมีการกำกับ นิเทศ ติดตามโครงการโดยหัวหน้ากิจกรรมแต่ละกิจกรรม เพื่อรายงานและนำเสนอต่อผู้บริหาร โดยใช้แบบกำกับ นิเทศ ติดตามและมีการประชุมเพื่อสรุปผลการดำเนิน กิจกรรมต่าง ๆ ของโครงการ และด้านการปรับปรุง พบว่า ทางโรงเรียนมีการนำผลจากการประเมินโครงการ ทั้งก่อนทำ

ระหว่างทำ และหลังทำกิจกรรม มาวิเคราะห์สิ่งที่ต้องพัฒนา และ สิ่งที่ต้องปรับปรุงแก้ไข เพื่อให้เกิดประโยชน์สูงสุดแก่นักเรียน

วรรณมา เครือบคนโท (2560: บทคัดย่อ) ได้ประเมินโครงการขยายผลการจัดการศึกษาทางไกลผ่านดาวเทียมของโรงเรียนขนาดเล็กสังกัดสำนักงานเขตพื้นที่การศึกษาประถมศึกษาบุรีรัมย์เขต 4 การวิจัยครั้งนี้มีความมุ่งหมายเพื่อประเมินผลการดำเนินงานโครงการขยายผลการจัดการศึกษาทางไกลผ่านดาวเทียมของโรงเรียนขนาดเล็กสังกัดสำนักงานเขตพื้นที่การศึกษาประถมศึกษาบุรีรัมย์เขต 4 ตามรูปแบบ CIPP Model กลุ่มตัวอย่างประกอบด้วย 2 กลุ่มคือกลุ่มตัวอย่างที่ตอบแบบสอบถาม ได้แก่ ผู้บริหารสถานศึกษาศึกษาจากประชากรจำนวน 102 คนครู จำนวน 226 คนโดยใช้การสุ่มอย่างง่าย ผู้ให้ข้อมูลในการสัมภาษณ์จำนวน 20 คนซึ่งได้จากการเลือกแบบเจาะจงเครื่องมือที่ใช้ในงานวิจัยมี 2 แบบ ได้แก่ แบบสอบถามมีค่าอำนาจจำแนกอยู่ระหว่าง 2. 075-6, 451 และมีค่าความเชื่อมั่นทั้งฉบับเท่ากับ .962 และแบบสัมภาษณ์สถิติที่ใช้ในการวิเคราะห์ข้อมูลได้แก่ความถี่ร้อยละค่าเฉลี่ยและส่วนเบี่ยงเบนมาตรฐานกำหนดค่าสถิติที่ระดับนัยสำคัญ. 05 ผลการวิจัยพบว่า 1) ผู้บริหารและครูมีความคิดเห็นเกี่ยวกับการประเมินผล โครงการขยายผลการจัดการศึกษาทางไกลผ่านดาวเทียมของโรงเรียนขนาดเล็กสังกัดสำนักงานเขตพื้นที่การศึกษาประถมศึกษาบุรีรัมย์เขต4 พบว่าโดยรวมอยู่ในระดับมาก โดยด้านที่มีค่าเฉลี่ยสูงสุดคือด้านปัจจัยนำเข้า รองลงมาคือ ด้านบริบท ด้านผลผลิต และด้านกระบวนการตามลำดับ 1.1) ด้านบริบทพบว่าโดยรวมอยู่ในระดับมาก โดยข้อที่มีค่าเฉลี่ยสูงสุด คือ การจัดการเรียนการสอนในทางไกลเกิดจากการสอนที่ไม่ตรงตามวิชาเอกที่เรียนมา รองลงมาคือ การจัดการเรียนการสอนทางไกลเกิดจากความต้องการให้โรงเรียนขนาดเล็กได้รับโอกาสและความเท่าเทียมกับโรงเรียนขนาดใหญ่ ด้วยกระบวนการสอนที่มีประสิทธิภาพ ส่วนข้อที่มีค่าเฉลี่ยต่ำสุดคือมีคณะกรรมการผู้รับผิดชอบการดำเนินงานด้านการจัดการศึกษาทางไกลผ่านดาวเทียม 1.2) ด้านปัจจัยนำเข้าพบว่าโดยรวมอยู่ในระดับมากโดยข้อที่มีค่าเฉลี่ยสูงสุดคือมีคู่มือพระราชทานสอนทางไกลผ่านดาวเทียมสำหรับโรงเรียนปลายทางเพียงพอกับชั้นเรียนรองลงมาคือมีคู่มือพระราชทานสอนทางไกลผ่านดาวเทียมสำหรับโรงเรียนปลายทางฉบับปัจจุบันส่วนข้อที่มีค่าเฉลี่ยต่ำสุดคือมีเอกสารประกอบการเรียนการสอนอื่น ๆ ตามความเหมาะสม 1.3) ด้านกระบวนการพบว่าโดยรวมอยู่ในระดับมากโดยข้อที่มีค่าเฉลี่ยสูงสุดคือครูให้คำแนะนำเพิ่มเติมดูแลกำกับนักเรียนตลอดเวลาการจัดการเรียนการสอนรองลงมาคือครูช่วยเหลือแนะนำและตอบคำถามในเนื้อหาสาระที่นักเรียนไม่เข้าใจหรือเข้าใจคลาดเคลื่อนส่วนข้อที่มีค่าเฉลี่ยต่ำสุดคือบันทึกผลการจัดการเรียนการสอนทุกครั้ง 1.4) ด้านผลผลิตพบว่าโดยรวมอยู่ในระดับมากโดยข้อที่มีค่าเฉลี่ยสูงสุดคือผู้บริหารในโรงเรียนขนาดเล็กสามารถบริหารจัดการศึกษาทางไกลได้อย่างมีประสิทธิภาพรองลงมาคือครูผู้สอนสามารถจัดการเรียนรู้ด้วยสื่อการศึกษาทางไกลผ่านดาวเทียมได้อย่างมีประสิทธิภาพส่วนข้อที่มีค่าเฉลี่ยต่ำสุดคือผู้เรียนมีผลงานที่แสดงถึงความสามารถในการอ่านคิดวิเคราะห์และเขียนที่มีคุณภาพเป็นที่ยอมรับแต่ยังมีข้อบกพร่องบางประการ 2) ความคิดเห็นและข้อเสนอแนะจากการสัมภาษณ์เกี่ยวกับผลการประเมินโครงการขยายผลการจัดการศึกษาทางไกลผ่านดาวเทียมของโรงเรียนขนาดเล็กสังกัดสำนักงานเขตพื้นที่การศึกษาประถมศึกษาบุรีรัมย์เขต 4 มีจำนวนมากที่สุดในแต่ละด้าน ได้แก่ ควรมีการจัดตั้งคณะกรรมการเพื่อดำเนินและรับผิดชอบโครงการควรมีเอกสารประกอบการเรียนการสอนและสื่อการจัดการเรียนการสอนอื่น ๆ ตามหลักสูตรผู้บริหารควรมีการนิเทศการจัดการเรียนการสอนของครูโรงเรียนควรจัดการเรียนการสอนเพื่อให้นักเรียนมีความรู้ตามหลักสูตรตามลำดับ

ปิยมาศ ฉายชวงษ์ (2560: บทคัดย่อ) ได้ประเมินการประเมินโครงการโรงเรียนสุจริตของโรงเรียน บ้านประดู่งาม สำนักงานเขตพื้นที่การศึกษาประถมศึกษานครราชสีมา เขต 5 การวิจัยครั้งนี้มีวัตถุประสงค์ เพื่อประเมินโครงการโรงเรียนสุจริตของโรงเรียนบ้านประดู่งาม สำนักงานเขตพื้นที่การศึกษาประถมศึกษา นครราชสีมา เขต 5 โดยประยุกต์ใช้การประเมินผลรูปแบบชิปโมเดลใน 5 ด้าน คือ ด้านบริบท ด้านปัจจัย เบื้องต้น ด้านกระบวนการ ด้านประสิทธิผล และด้านผลกระทบ กลุ่มเป้าหมายที่ใช้ในการวิจัย คือ ผู้บริหาร ครูผู้สอน นักเรียน คณะกรรมการสถานศึกษาขั้นพื้นฐาน ผู้ปกครอง และผู้ทรงคุณวุฒิ จำนวนทั้งสิ้น 59 คน เครื่องมือที่ใช้ในการเก็บรวบรวมข้อมูลเป็นแบบสัมภาษณ์ผู้ทรงคุณวุฒิ และแบบสอบถามความคิดเห็นเกี่ยวกับโครงการโรงเรียนสุจริตของโรงเรียนบ้านประดู่งาม แบบสอบถามทั้ง 3 ฉบับ มีลักษณะเป็นแบบมาตราส่วนประมาณค่า ฉบับที่ 1 มีค่าความเชื่อมั่นของแบบสอบถามทั้งฉบับ เท่ากับ 884 ฉบับที่ 2 มีค่าความเชื่อมั่นของแบบสอบถามทั้งฉบับเท่ากับ 880 ฉบับที่ 3 มีค่าความเชื่อมั่นของแบบสอบถามทั้งฉบับเท่ากับ 880 สถิติที่ใช้ในการวิเคราะห์ข้อมูล คือ สถิติเชิงพรรณนา ได้แก่ ค่าเฉลี่ย ร้อยละ และส่วนเบี่ยงเบนมาตรฐานส่วนการวิเคราะห์ข้อมูล เชิงคุณภาพใช้การวิเคราะห์และสรุปประเด็นสำคัญจากการสัมภาษณ์ ผลการวิจัยพบว่า 1. ด้านบริบท พบว่า ความสอดคล้องของวัตถุประสงค์ของโครงการ ความเป็นไปได้ ในทางปฏิบัติและชุมชนให้การยอมรับต่อกิจกรรมของโครงการ โดยภาพรวม ผลการประเมิน อยู่ในระดับมากที่สุด (ค่าเฉลี่ย 4.82) ด้านปัจจัยเบื้องต้น พบว่า ความพร้อมและเพียงพอของบุคลากร วัสดุอุปกรณ์ เวลา และงบประมาณ โดยภาพรวมผลการประเมินอยู่ในระดับมาก (ค่าเฉลี่ย 4.07) ด้านกระบวนการ พบว่า การบริหารจัดการ การดำเนินการจัดกิจกรรมและการวัดประเมินผล โดยภาพรวมผลการประเมินอยู่ในระดับมากที่สุด (ค่าเฉลี่ย 4.79) ด้านประสิทธิผล พบว่า คุณลักษณะสุจริต ทั้ง 5 ประการ ของนักเรียนโรงเรียนบ้านประดู่งาม โดยภาพรวม ผลการประเมินอยู่ในระดับมากที่สุด (ค่าเฉลี่ย 4.62) ด้านผลกระทบ พบว่า ความพึงพอใจของผู้เกี่ยวข้อง โดยภาพรวมผลการประเมินอยู่ในระดับมากที่สุด (ค่าเฉลี่ย 4.83) (2) ผลการประเมินโครงการโรงเรียนสุจริตของโรงเรียนบ้านประดู่งาม สำนักงานเขตพื้นที่ การศึกษาประถมศึกษา นครราชสีมา เขต 5 ผลการประเมินโดยรวมอยู่ในระดับมากที่สุด 2. ผลจากการประเมินโครงการโรงเรียนสุจริตของโรงเรียนบ้านประดู่งาม จากการสัมภาษณ์ ผู้ทรงคุณวุฒิ ได้แนวทางการส่งเสริมการจัดกิจกรรมของสถานศึกษาใน 5 ด้าน คือ ด้านบริบทส่งเสริมให้ชุมชนยอมรับกิจกรรมของโครงการโรงเรียนสุจริต ด้านปัจจัยเบื้องต้น ส่งเสริมให้มีการจัดสรรงบประมาณให้เพียงพอต่อการปฏิบัติงาน ด้านกระบวนการส่งเสริมให้มี การประสานงานการให้ความช่วยเหลือระหว่างโรงเรียน ชุมชนหรือหน่วยงานอื่นที่เกี่ยวข้อง ด้านประสิทธิผลส่งเสริมให้นักเรียนมีทักษะกระบวนการคิด และด้านผลกระทบ ส่งเสริมให้ ผู้รับบริการหรือผู้มีส่วนได้ส่วนเสียมีความพึงพอใจต่อโครงการโรงเรียนสุจริตของโรงเรียนบ้านประดู่งาม

เสาวนีย์ ตาดำ (2560: บทคัดย่อ) ได้ประเมิน การประเมินโครงการการจัดการศึกษาตามหลักปรัชญาของเศรษฐกิจพอเพียงของสถานศึกษาสังกัดสำนักงานเขตพื้นที่ การศึกษาประถมศึกษา กำแพงเพชร เขต 1 การประเมินครั้งนี้มีวัตถุประสงค์ 1) เพื่อประเมินโครงการจัดการศึกษาตามหลักปรัชญาของเศรษฐกิจพอเพียงของสถานศึกษา สังกัดสำนักงานเขตพื้นที่ การศึกษาประถมศึกษา กำแพงเพชร เขต 1 ใน 3 ด้าน คือ ด้านปัจจัยนำเข้า ด้านกระบวนการและด้านผลผลิต 2) เพื่อหาแนวทางพัฒนาโครงการจัดการศึกษาตามหลักปรัชญาของเศรษฐกิจพอเพียงของสถานศึกษาสังกัดสำนักงานเขตพื้นที่ การศึกษาประถมศึกษา กำแพงเพชรเขต 1 กลุ่มตัวอย่างที่ศึกษาได้แก่ ผู้บริหารสถานศึกษา จำนวน 144 คน ครูผู้รับผิดชอบโครงการ จำนวน 135 คน ครูผู้สอน จำนวน 313 คน และ นักเรียน จำนวน

379 คน และผู้เชี่ยวชาญ จำนวน 10 คน เครื่องมือที่ใช้ในการประเมิน ได้แก่ แบบสอบถามชนิดมาตราส่วนประมาณค่า (rating scale) 5 ระดับ และการสนทนากลุ่ม สถิติที่ใช้ในการวิเคราะห์ข้อมูลได้แก่ ค่าเฉลี่ย ส่วนเบี่ยงเบนมาตรฐาน (S.D.) การวิเคราะห์เนื้อหา แจกแจงความถี่ ผลการศึกษาวิจัย พบว่า 1) ผลการประเมิน พบว่าโดยภาพรวมผลการประเมินโครงการอยู่ในระดับมาก ผลการประเมินด้านปัจจัยนำเข้าโดยภาพรวมอยู่ในระดับมาก เมื่อพิจารณารายด้านพบว่าค่าเฉลี่ยสูงสุด คือครูผู้สอน ค่าเฉลี่ยต่ำสุด คืองบประมาณ ด้านกระบวนการดำเนินงาน ผลการประเมินโดยภาพ รวมอยู่ในระดับมาก เมื่อพิจารณา รายด้านพบว่า ค่าเฉลี่ยสูงสุดคือการแก้ไขปรับปรุงการดำเนินกิจกรรม ค่าเฉลี่ยต่ำสุด คือการตรวจติดตาม ด้านผลผลิตผลการประเมินโดยภาพรวมอยู่ในระดับมาก เมื่อพิจารณารายด้านค่าเฉลี่ยสูงสุดคือ ครูและบุคลากรทางการศึกษา ค่าเฉลี่ยต่ำสุดคือ นักเรียน 2) แนวทางพัฒนาโครงการการจัดการศึกษาตามหลักปรัชญาของเศรษฐกิจพอเพียงของสถานศึกษาสังกัดสำนักงานเขตพื้นที่ การศึกษาประถมศึกษา กำแพงเพชร เขต 1 พบว่าด้านปัจจัยนำเข้าของโครงการควรมีการวางแผนงบประมาณครอบคลุมตาม กิจกรรมโดยใช้หลักปรัชญาของเศรษฐกิจพอเพียง ด้านการดำเนินกิจกรรมของโครงการ ควรมีการวัดผล ประเมินผลครอบคลุมความรู้ด้านทักษะ กระบวนการด้านคุณลักษณะของผู้เรียนตามหลักปรัชญาของ เศรษฐกิจพอเพียง การวัดผลประเมินผลด้วยวิธีการที่เหมาะสมในแต่ละกิจกรรม ด้านผลผลิตของโครงการ พบว่า ควรให้นักเรียนได้ฝึกการวิเคราะห์และประพฤติปฏิบัติตนด้วยความรอบคอบ ระมัดระวัง มีเหตุผล และภูมิคุ้มกันที่ดี

จเร หนูปลื้ม (2560) ได้ทำการประเมินโครงการเสริมสร้างคุณธรรม จริยธรรม และคุณลักษณะ อันพึงประสงค์ของนักเรียน โรงเรียนสามัคคีอนุสรณ์ สำนักงานเขตพื้นที่การศึกษาประถมศึกษาสุราษฎร์ธานี เขต 3 ผลการประเมิน พบว่า ด้านบริบท ในภาพรวมอยู่ในระดับมากที่สุด คือ ระดับความต้องการ จำเป็น (\bar{X}) = 4.61) และระดับความเป็นไปได้ (\bar{X}) = 4.38) ซึ่งตัวชี้วัดระดับความต้องการจำเป็นผ่านเกณฑ์การประเมินอยู่ใน ระดับมากที่สุด ส่วนตัวชี้วัดระดับความเป็นไปได้ผ่านเกณฑ์การประเมินอยู่ใน ระดับมาก ด้านปัจจัยนำเข้า ในภาพรวม ผลการประเมินอยู่ในระดับมาก คือ ระดับความเหมาะสมของครู ผู้รับผิดชอบ (\bar{X}) = 4.39) และระดับความ เหมาะสมของงบประมาณ (\bar{X}) = 4.03) ซึ่งทั้ง 2 ตัวชี้วัดผ่านเกณฑ์การประเมินอยู่ในระดับมาก ด้านกระบวนการ ในภาพรวมผลการประเมินอยู่ในระดับมาก คือ ระดับความเหมาะสมของการนิเทศ ติดตาม (\bar{X}) = 4.40) และ ระดับความเหมาะสมของกิจกรรม ที่ดำเนินการ (\bar{X}) = 4.39) ซึ่งทั้ง 2 ตัวชี้วัดผ่านเกณฑ์การประเมินอยู่ในระดับมาก ด้านผลผลิต ในภาพรวม ผลการประเมินอยู่ในระดับมาก คือ ผลสัมฤทธิ์ทางการเรียน (ค่า t = -9.060 ที่ระดับ นัยสำคัญ .005) ผ่านเกณฑ์การประเมินอยู่ในระดับมากที่สุด ร้อยละของนักเรียนที่เข้าร่วมกิจกรรม (94.79%) ความพึงพอใจของครู (\bar{X}) = 4.36) ความพึงพอใจของนักเรียน (\bar{X}) = 4.19) ความพึงพอใจของผู้ปกครอง (\bar{X}) = 4.12) และความพึงพอใจของกรรมการสถานศึกษา (\bar{X}) = 4.11) ผ่านเกณฑ์การประเมินอยู่ใน ระดับมาก และคุณลักษณะอันพึงประสงค์เพิ่มขึ้น (ค่าความต่างเฉลี่ย3.61%) ผ่านเกณฑ์การประเมินอยู่ใน ระดับปานกลาง

3.2 งานวิจัยต่างประเทศ

ทูเรียล (Turiel. 1966: 611-618) ได้วัดระดับจริยธรรมของเด็กวัยรุ่นตอนต้นแล้วให้เด็กแสดงเป็นบุคคลในเรื่อง ซึ่งมีปัญหาและคำแนะนำจากเพื่อนสองคน เพื่อนทั้งสองคนแนะนำเด็กไปคนละทาง โดยการใช้เหตุผลเชิงจริยธรรมในขั้นเดียวกันเด็กบางคนจะได้รับฟังคำแนะนำที่ใช้เหตุผลสูงกว่าระดับจริยธรรมของตนเพียงหนึ่งขั้นบางคนจะได้รับฟังคำแนะนำสูงกว่าระดับจริยธรรมของตนถึงสองขั้นบางคนได้รับฟังคำแนะนำต่ำกว่าระดับจริยธรรมของตนหนึ่งขั้นเด็กบางคนไม่ได้รับประสบการณ์ดังกล่าวเลย หลังจากนั้นหนึ่งสัปดาห์เด็กทุกคนก็จะวัดระดับเหตุผลเชิงจริยธรรมอีกครั้งหนึ่งผลการศึกษาพบว่าเด็กที่ได้รับคำแนะนำประเภทเหตุผลสูงกว่าระดับจริยธรรมของตนหนึ่งขั้นนั้นมีการพัฒนาทางจริยธรรมมากที่สุด

วิลเลียม (Williams. 1972 : 4909-A) ได้ทำการวิจัยเรื่องงานในหน้าที่ของครูโรงเรียนมัธยมศึกษาในรัฐอินเดียนาประเทศสหรัฐอเมริกาผลการวิจัยพบว่าครูใหญ่ส่วนมากใช้เวลาในการประเมินผลและการปรับปรุงการสอนน้อย ครูใหญ่ส่วนมากมักจะให้หัวหน้าสายวิชาและเชื่อตามรายงานที่หัวหน้าสายวิชาเสนอมาการเยี่ยมห้องเรียนของครูใหญ่มีจำกัดและใช้เวลาน้อยส่วนมากจะแนะนำมากกว่าจะได้วิธีฝึกอบรมครูและนักเรียน ไม่มีส่วนร่วมในการประเมินผลงาน

โคลเบอร์ก (Kohlberg. 1976 : 42 A) ได้ประมวลผลการวิจัยไว้ว่าความรู้เชิงจริยธรรมนั้นส่วนใหญ่มิทำให้เข้าใจพัฒนาการทางจริยธรรม ได้มากนักแต่สะท้อนให้เห็นระดับสติปัญญาภูมิหลังทางวัฒนธรรมและความต้องการที่จะให้คนชื่นชมตนเองของผู้ถูกศึกษาเท่านั้นส่วนพฤติกรรมเชิงจริยธรรมนั้นไม่พบว่าคนมีอายุมากจะมีพฤติกรรมเกี่ยวกับการโกงขโมยความซื่อสัตย์ความรับผิดชอบและการเห็นแก่ตัว ส่วนรวมแตกต่างจากคนที่มีอายุนั้นทั้งนี้เป็นเพราะพฤติกรรมเชิงจริยธรรมนั้นขึ้นอยู่กับสถานการณ์ที่บุคคลนั้นกำลังประสบอยู่มากกว่าจะขึ้นอยู่กับลักษณะนิสัยเชิงจริยธรรมของบุคคลเพียงอย่างเดียว นอกจากนี้บุคคลอาจมีพฤติกรรมที่เหมือนกันแต่มีเหตุผลในการเลือกกระทำแตกต่างกันได้เสมอ

โอซากวี (Osakwe. 1981 : 53-90) ได้วิจัยเรื่องทักษะการให้ความเห็นเกี่ยวกับจริยศึกษาสำหรับประสบการณ์ขั้นเริ่มต้นในการใช้แบบพัฒนาตามขั้นตอนของโคลเบอร์กใช้รูปแบบการพัฒนาทางจริยธรรมของโคลเบอร์กสำหรับครูโรงเรียนมัธยมศึกษาในจิจิเรียการวิจัยครั้งนี้ต้องการเสนอพัฒนาการของหลักสูตรการสอนของครู โดยมีแบบอย่างพัฒนาของโคลเบอร์กที่กล่าวว่าพัฒนาการทางจริยธรรมเกิดขึ้นในโครงสร้าง 6 ชั้นเป็นผลจากปฏิกริยาสัมพันธ์ระหว่างมนุษย์กับสิ่งแวดล้อมทุกคนจะผ่านขั้นต่ำโดยไม่มีใครกระโดดข้ามขั้นแต่อาจจะก้าวช้าหรือเร็วขึ้นอยู่กับวัฒนธรรมที่แตกต่างกันการแก้ปัญหทางสังคมอย่างสม่ำเสมอเป็นปัจจัยอย่างหนึ่งที่จะเปลี่ยนจริยธรรมจากขั้นหนึ่งไปอีกขั้นหนึ่ง

โรมิโอ (Romeo.1987: 9 A) ได้ศึกษาผลของการสอนด้วยความรู้ในการให้เหตุผลเชิงจริยธรรมกลุ่มตัวอย่างเป็นนักเรียนมัธยมศึกษาประจำตำบลจำนวน 201 คน ในโรงเรียนแห่งหนึ่งในรัฐโมอามีแบ่งออกเป็นกลุ่มควบคุมและกลุ่มทดลองซึ่งกลุ่มทดลองได้รับการสอนและนำเสนอทางด้านความคิดการพัฒนาจริยธรรมของโคลเบอร์กผลการศึกษาพบว่านักเรียนทั้งสองกลุ่มมีการให้เหตุผลเชิงจริยธรรมของทั้งสองกลุ่มไม่มีความแตกต่างกันและปัจจัยที่เกี่ยวข้องกับเพศระดับคะแนนเฉลี่ยระดับการศึกษาของผู้ปกครองการนับถือศาสนาของผู้ปกครองความเอาใจใส่ของผู้ปกครองที่มีต่อการศึกษาการใส่ใจต่อศานา กลุ่มของเพื่อนที่นับถือศาสนาเดียวกันและเรียนในโรงเรียนประจำตำบลมีความสัมพันธ์กับระดับการให้เชิงผลเชิงจริยธรรม

ซิมอนแกร์ริสันและฮิกส์ (Simon, and Garrison and Hicks. 2002 : 934) ได้ศึกษาเกี่ยวกับมุมมองในการสอนคุณธรรมและจริยธรรมในชั้นเรียนผลการศึกษา ได้ข้อสรุปและข้อเสนอแนะว่าในการจัดการเรียนการสอนคุณธรรมและจริยธรรมในชั้นเรียนนั้นประกอบด้วย

ประการที่ 1 คือควรทำความเข้าใจเกี่ยวกับคุณธรรมและจริยธรรมของแต่ละวัฒนธรรมของแต่ละประเทศว่ามีความเป็นมาอย่างไรมีการประพฤติปฏิบัติกันอย่างไรมีคุณค่ามีความหมายและมีความสำคัญต่อการดำรงชีวิตของบุคคลในสังคมและวัฒนธรรมนั้น ๆ มากเพียงใด

ประการที่ 2 คือควรเปิดโอกาสให้เด็กและเยาวชนได้อภิปรายแสดงความคิดเห็นและซักถามตลอดทั้งเสนอแนะเกี่ยวกับคุณธรรมและจริยธรรมที่สำคัญ ๆ ที่เป็นพื้นฐานที่บุคคลในยุคปัจจุบันนั้นควรจะได้ประพฤติปฏิบัติและเห็นคุณค่าของคุณธรรมจริยธรรมนั้น ๆ

ประการที่ 3 จัดกิจกรรมต่าง ๆ เพื่อให้เด็กและเยาวชนมีความรู้และมีประสบการณ์ตรงตลอดทั้งควรให้ชุมชนและสังคมมีส่วนร่วมในการพัฒนา

ประการที่ 4 ประการสุดท้ายคือประสานสัมพันธ์ยุทธวิธีในการจัดการเรียนการสอนทั้งในและนอกชั้นเรียนกับสื่อต่าง ๆ ทั้งนี้เพื่อให้การจัดการเรียนการสอนและการพัฒนาคุณธรรมและจริยธรรมให้บังเกิดแก่เด็กและเยาวชนอย่างมีคุณค่าและมีความหมาย

กาเนอร์ (Garner. 2004 : 4427-A) ได้ศึกษาเกี่ยวกับวิธีการแก้ปัญหาวิญญ์นักเรียน โดยศึกษาปัญหาวิญญ์นักเรียนมัธยมศึกษาตอนต้นที่แสดงให้เห็นบ่อยที่สุด สาเหตุของปัญหาและบทบาทที่ครูปฏิบัติอยู่เพื่อช่วยลดและแก้ปัญหาวิญญ์นักเรียน วิธีการศึกษาโดยสุ่มลูกจ้างจากตำแหน่งต่าง ๆ 10 ตำแหน่งและสัมภาษณ์ครู 1 คน จาก 6 สาขาวิชา นักวิชาชีพที่คล้ายกัน 4 คน โดยผู้สัมภาษณ์ออกแบบสัมภาษณ์เป็นพิเศษ มีการบันทึกเทปการสัมภาษณ์ จัดบันทึกภาคสนาม การสังเกตและการมีปฏิสัมพันธ์ผลการวิจัยพบว่า ครู 6 สาขาวิชาระบุว่านักเรียนมีปัญหาทางวิญญ์มากกว่าคนอื่น ๆ โดยพฤติกรรมที่พบบ่อยได้แก่ การชกต่อย การไม่เคารพ การไม่เชื่อฟัง ส่วนนักวิชาชีพอื่นระบุว่าผู้ปกครองไม่ร่วมมือและทิ้งภาระทำให้นักเรียนขาดวินัยทำให้เกิดปัญหาเสพติดตามมา โดยวิธีป้องกันปัญหา โดยใช้วิธีพูดคุย ตักเตือน ชูเช็ญรวมทั้งการพูดคุยกับผู้ปกครองเป็นการส่วนตัว รวมทั้งพยายามช่วยเหลือนักเรียนที่ขาดแคลนทรัพยากรที่ผู้ปกครองพยายามทำความเข้าใจกับความต้องการของลูก ๆ และการมีส่วนร่วมกับการศึกษาของบุตรหลาน โรงเรียนควรร่วมมือกับชุมชน ผู้ปกครอง และทุกฝ่ายเพื่อจะได้แก้ไขปัญหาวิญญ์นักเรียนได้ดี

บอลเดอร์สัน (Balderson. 2004 : 746) ได้ศึกษาเพื่อหารูปแบบที่มีผลกระทบต่อการมุ่งเน้นการรู้จักหน้าที่และความรับผิดชอบส่วนบุคคลที่ออกแบบเพื่อลดพฤติกรรมการละทิ้งหน้าที่และการแตกความสามัคคีในโรงเรียน การออกแบบเพื่อเพิ่มพฤติกรรมทางสังคมในทางบวกในกลุ่มเยาวชนวิเคราะห์และออกแบบการทดลองแบบ ABAD,ACAD,ADA โดยมีการควบคุมพฤติกรรมนักเรียนทั้ง 4 ห้องเรียน ที่เรียนวิชาพลศึกษาในระดับประถมศึกษาโดยทำการวัดจำนวนครั้งที่เกิดพฤติกรรม ร้อยละของเวลาเรียนในชั้นเรียน ตลอดจนการจัดการของครู ภาวะผู้นำ การละทิ้งหน้าที่ความเฉื่อยชา และการแตกความสามัคคีพฤติกรรมในทางบวกและพฤติกรรมในทางลบ รวมทั้งการแก้ปัญหาพฤติกรรมของนักเรียน ผลการศึกษาพบว่า การรู้จักหน้าที่ของนักเรียนและความรับผิดชอบต่อตนเองมีผลต่อการเปลี่ยนแปลงพฤติกรรมทั้งหมด โดยเฉพาะความรับผิดชอบต่อตนเองจะมีประสิทธิภาพต่อพฤติกรรมที่ซับซ้อน เช่น พฤติกรรมทางสังคมในทางบวกและการแก้ปัญหาความขัดแย้งของนักเรียน

จากการศึกษาเอกสารงานวิจัยดังกล่าวข้างต้น จะเห็นว่าการประเมินผลกิจกรรมการประเมินโครงการต่าง ๆ นั้นจะต้องมีการประเมินทางระบบว่าจะเป็นไปตามจุดประสงค์ที่กำหนดหรือไม่ ซึ่งสามารถให้ข้อมูลได้อย่างครบถ้วนและเพียงพอต่อการตัดสินใจ ผู้ประเมินจึงได้ทำการประเมินโครงการเส้นทางสร้างคนดีของโรงเรียนบ้านวังเต่า สังกัดสำนักงานเขตพื้นที่การศึกษาประถมศึกษา นครศรีธรรมราช เขต 2 โดยใช้รูปแบบการประเมิน CIPPIEST Model เพื่อให้ได้ข้อสังเกตที่ครอบคลุมวัตถุประสงค์ของโครงการ และเป็นประโยชน์ต่อการตัดสินใจในการสนับสนุนการดำเนินงานในปีต่อไป

